



RAPPORT D'IMPACT
2022

—
JUN 2023

ÉDITO



FABRICE DUMONTEIL
PRÉSIDENT

À de nombreux égards, l'année **2022 a été pour Eiffel une année de maturité, et particulièrement dans le domaine de l'extra-financier et de l'impact**. C'est bien le mérite de cet exercice annuel que de s'obliger à un bilan, aussi clair et exhaustif que possible, des actions menées pour les confronter aux objectifs que l'on s'était assignés. Et pour filer une analogie maritime qui renvoie aux lointaines origines de notre groupe, il faut se féliciter d'avoir maintenu le cap en franchissant plusieurs seuils critiques, nous plaçant désormais dans une course au large.

Le premier seuil symbolique, s'il s'agit de rappeler quelques chiffres, est celui des **5 milliards d'euros sous gestion** que nous avons franchi à la fin de l'année. Grâce à une **collecte encore très dynamique, au-dessus du milliard d'euros**, nous

avons pu consolider notre position de leader dans les domaines du financement de la transition énergétique et de la dette à impact notamment, **en investissant 1,25 milliard d'euros dans ces deux seules stratégies**, auxquels s'ajoutent 250 millions d'euros d'investissements sur le marché coté et le private equity. Et pour ce qui est du montant cumulé des financements réalisés par le programme Eiffel Energy Transition, il a largement dépassé le milliard d'euros, ce qui équivaut à une **capacité de production d'électricité verte de 7 GW, à travers près de 3000 infrastructures d'énergie renouvelable et 150 transactions. La dette privée à impact**, autour du programme Eiffel Impact Debt, représente, depuis sa création, **1,6 milliard d'euros de financements qui ont été fléchés vers 170 entreprises**.

Ce bref rappel liminaire, qui sera abondamment détaillé dans le rapport, n'a d'autre mérite que de situer l'ordre de grandeur de notre action, encore modeste rapportée aux enjeux auxquels nous sommes confrontés, mais cependant très significative. Puisqu'il faut parler d'impact, parlons de transactions : nous en avons réalisé près de 100 cette année en actifs privés, soit 10 par mois, ce dont peu d'acteurs peuvent se prévaloir. Non que cela soit une fin en soi, mais cela témoigne de trois idées importantes qui structurent l'ensemble de notre démarche et sur lesquelles nous pourrions nous arrêter un instant en guise d'introduction

à ce rapport que nous sommes heureux de vous présenter.

La première idée est que **la transition énergétique et écologique se fait par le bas**, pour l'exprimer en une formule simple. Autrement dit, l'enjeu de son financement exige d'apporter des solutions souples, intelligentes et granulaires pour répondre aux besoins d'acteurs nouveaux opérant de manière décentralisée. Incontestablement, dans de nombreux domaines, les modèles s'hybrident et se décentralisent, ce qui implique de s'adapter à des nouveaux besoins en concevant des stratégies innovantes. C'est cette conviction qui nous habitait lorsque nous avons lancé nos premiers véhicules et elle demeure parfaitement pertinente. Si le terme d'impact n'avait alors pas le sens qu'il a aujourd'hui, il est à chercher aujourd'hui dans la capacité de financer beaucoup de petits projets, partout en Europe et dans le monde. C'est ce que nous avons continué à faire.

La seconde idée, qui en découle, est que **chaque transaction est une occasion de s'améliorer**. D'améliorer nos méthodologies, nos référentiels, nos questionnaires, nos documentations, en ayant le souci d'intégrer toujours davantage la dimension extra-financière au point qu'il ne fait même plus sens de la distinguer de la dimension strictement financière, tant elles sont indissolublement imbriquées.



Là aussi, l'année 2022 a été riche en améliorations, détaillées dans ce rapport. Parmi elles, nous pouvons parler du **Pack Eiffel**, lancé en 2021, dont nous recueillons véritablement les fruits et qui nous permet d'accompagner très pratiquement les entreprises que nous finançons en les guidant dans l'élaboration de leur propre stratégie carbone. A ce jour, nous avons aussi déployé la méthodologie de **scoring biodiversité**, initialement développée pour le fonds Eiffel Essentiel, en l'appliquant à l'ensemble de nos fonds. De même, nous sommes désormais en mesure de définir **l'alignement de tous nos fonds du point de vue de la taxonomie européenne**. Enfin, nous avons continué à innover en créant une nouvelle **méthodologie d'impact territorial ainsi qu'une méthodologie d'évaluation de la température des portefeuilles d'actifs privés**, avec le concours de Carbone 4 ; autant d'outils que nous avons vocation à déployer sur plusieurs de nos fonds.

Ces quelques exemples limitatifs illustrent en définitive la troisième idée qui caractérise notre action. Au-delà du soutien financier et technique que nous apportons à nos

partenaires, au-delà du souci de nous conformer et d'anticiper les évolutions réglementaires, **nous souhaitons apporter de l'intelligence et continuer à nous former**. Nous souhaitons même, dès que cela est possible, être force de proposition pour faire évoluer les référentiels, ce qui se traduit dans nos nombreux engagements académiques et de place. C'est dans cet esprit que nous avons créé le « **Sustainability & Impact Innovation Center** » grâce auquel nous partageons, au travers de cahiers pédagogiques, nos réflexions sur des sujets aussi variés que le marché du solaire, la géothermie, l'impact territorial.

Derrière l'exigence scientifique que nous souhaitons apporter dans la démonstration de nos impacts extra-financiers, il y a cette conviction partagée que la finance doit continuer à se réinventer en permanence. Et que cette maturité vers laquelle elle tend, après avoir été trop souvent « autoréférentielle », implique d'intégrer, et de documenter, aussi largement et finement que possible, toutes les externalités qu'elle suscite. C'est cette ambition que nous poursuivons et que nous présentons ici.

SOMMAIRE

1 EIFFEL EN 2022

- 6 Une démarche ESG de long terme
- 8 Notre ambition ESG
- 9 Résumé de l'activité
- 10 Nos investissements au service d'une économie durable
- 11 Éligibilité et alignement à la taxonomie européenne
- 12 Contribution aux objectifs de développement durable de nos fonds article 9
- 13 Un renforcement de nos équipes
- 14 Un alignement de nos portefeuilles aux accords de paris
- 15 Mesure des pressions et dépendances à la biodiversité
- 16 Principales pressions et dépendances à la biodiversité
- 17 Santé et bien-être au travail
- 18 Des efforts à poursuivre sur la parité et les écarts de rémunération
- 19 Pratiques de bonne gouvernance

2 INTÉGRER LES ENJEUX ESG ET CLIMAT DANS NOS PRATIQUES D'ENTREPRISE ET D'INVESTISSEMENT

- 21 Notre gouvernance ESG
- 22 Accomplissements des chantiers
- 23 Un accompagnement des équipes
- 24 Bilan de gaz à effet de Serre d'Eiffel
- 25 L'engagement environnemental de la société de gestion
- 26 Engagement associatif et académique
- 27 Création du *Sustainability & Impact Innovation Center (SI2C)*
- 28 Engagement auprès des étudiants
- 29 Interventions d'experts
- 30 Engagement dans la réflexion fondamentale et l'élaboration des référentiels de place

4 DÉVELOPPER DES STRATÉGIES INNOVANTES À IMPACT

- 49 Enclencher un cercle vertueux à travers nos investissements
- 50 De la durabilité à la recherche d'impact
- 51 Notre définition de l'investissement durable
- 52 Les 3 piliers de notre démarche d'impact
- 53 Nos fonds à impacts
- 54 Imposer la dette à impact comme une référence
- 56 Plus de 148 Covenants d'impact® déjà mis en place depuis 2019, couvrant 10 ODD
- 57 Accélérer la transition énergétique
- 60 Accompagner les Champions de la transition énergétique et écologique

3 ACCOMPAGNER NOS INVESTISSEMENTS DANS LES TRANSITIONS

- 32 Renforcement de notre politique d'engagement
- 33 Un engagement actionnarial fort
- 35 La pratique de l'exercice des droits de vote
- 37 Un « pack eiffel » pour chaque entreprise nouvellement investie
- 38 Accompagnement des actifs privés dans la mesure de leurs risques de transition
- 40 Mesure précise de l'exposition aux risques climatiques physiques
- 41 Mesure précise de l'exposition aux risques climatiques physiques
- 42 Identification et accompagnement des entreprises sur les risques majeurs identifiés
- 43 Mesure de l'exposition au stress hydrique
- 44 Réduction des impacts et dépendances à la biodiversité
- 45 Nouvelle méthodologie de mesure de l'impact territorial des entreprises
- 46 Mesurer l'impact territorial : l'exemple de Saint-Gatien

5 FINANCER LA CRÉATION D'EMPLOIS ET LES TERRITOIRES

- 64 Créer de l'emploi dans les territoires
- 65 Exemple d'engagement et dialogue avec une société du portefeuille crédit et actions cotés
- 66 Mettre le digital au service du tissu économique et social Européen

1 EIFFEL
EN 2022



UNE DÉMARCHE ESG DE LONG TERME

2010

Signature
des **PRI**

2011

1^{er} financement
d'infrastructures
d'énergie
renouvelable

2016

Membre fondateur
de **Finance for
Tomorrow**

2017

Intégration du **think tank**
sur la méthanisation
du Ministère de
l'environnement

Lancement du **fonds**
Eiffel Energy Transition
labellisé Greenfin

2018

Membre du groupe d'experts
« **Finance, Economie, Climat
et Environnement** » créé par
l'AFNOR (norme ISO 14030)

2022

Renforcement de notre **politique d'exclusions sectorielles**
Renforcement de notre **politique de vote et d'engagement**
Refonte du **pack Eiffel**
Plus de 50% des AuM* Article 9 SFDR
2800 projets ENR et efficacité énergétique financés en cumulé
Changement de **locaux certifiés BREEAM**
Mise en place d'un **scoring biodiversité pour Eiffel Essentiel**

2021

Signature de la **TCFD**
Signature de l'**initiative
Climat International**
Lancement du **fonds
de private equity Eiffel
Essentiel**
Publication de la **1^{ère}
stratégie climat d'Eiffel**

2020

Label ISR pour les **fonds
Harmonie Mutuelle
Emplois France** et
Eiffel NOVA Europe ISR
Lancement du **fonds
Eiffel Gaz Vert**

2019

Lancement du **1^{er} fonds
de dette privée à impact
d'Europe, Eiffel Impact Debt**
Intégration du board du **think
tank La Plateforme Verte**

2023

Note méthodologique d'investissement durable
Méthodologie d'évaluation de la **température des actifs
privés avec C4F**
Création du **score d'impact territorial**
Mise à jour de la stratégie ESG-Climat

* Parmi les fonds éligibles (hors FCT), engagements non appelés inclus.

INITIATIVES ET ENGAGEMENTS DE PLACE



LABELLISATION DE NOS FONDS



NOTRE AMBITION ESG

« Financer et accompagner
les grandes transitions environnementales
et sociales afin d'accélérer
une transformation juste et durable
de l'économie réelle »

EIFFEL INVESTMENT GROUP ANCRE SES ENGAGEMENTS AUTOUR DE 3 PILIERS



01

Intégration **complète de l'extra-financier** dans nos pratiques d'entreprise et d'investissement

02

Accompagnement **dynamique et volontariste** des entreprises financées dans leurs transitions

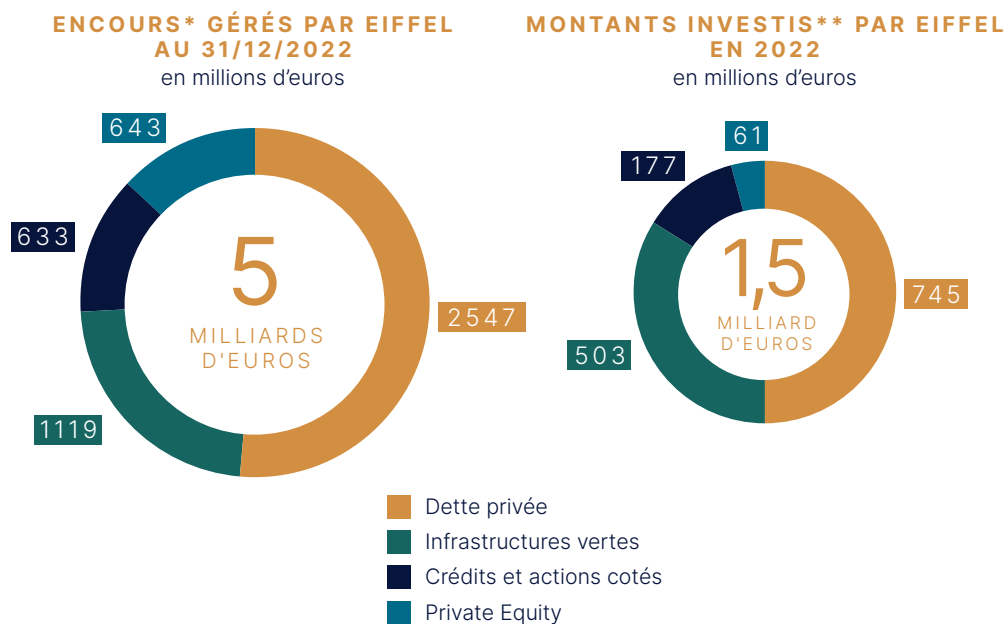
03

Elaboration de **stratégies d'investissement à fort impact positif** sur les enjeux liés aux transitions environnementales et sociales

RÉSUMÉ DE L'ACTIVITÉ

En 2022, le groupe Eiffel a poursuivi très activement son développement.

Avec **5 milliards d'euros d'encours*** à la fin de l'année, Eiffel Investment Group a connu une forte croissance organique de ses engagements, soutenu par une collecte de plus d'un milliard d'euros auprès de grands investisseurs institutionnels. Cette **confiance des investisseurs**, avec qui nous nous attachons à entretenir un dialogue constant, récompense nos innovations ainsi que notre capacité à respecter nos engagements, en particulier notre capacité à investir les montants qui nous sont confiés : **près de 1,5 milliard d'euros ont ainsi été investis sur l'année.** Il s'agit de la première condition nécessaire à la génération des externalités économiques et sociales positives que nous recherchons.



*Montants non appelés inclus

** hors remboursements et reventes

[FIN 2022]

PLUS DE **500** INVESTISSEMENTS
sont détenus en portefeuille au sein de nos **fonds**

PRÈS DE
2800 PROJETS
D'ÉNERGIE
RENOUVELABLE
DANS
23 PAYS

ont ainsi été financés dans nos fonds d'infrastructures vertes, permettant de produire une puissance de

7 GW D'ÉNERGIE DÉCARBONÉE,
soit l'équivalent de plus de 4 réacteurs nucléaires EPR.

À travers tous nos investissements, nous contribuons à la création ou au maintien de

6 MILLIONS D'EMPLOIS

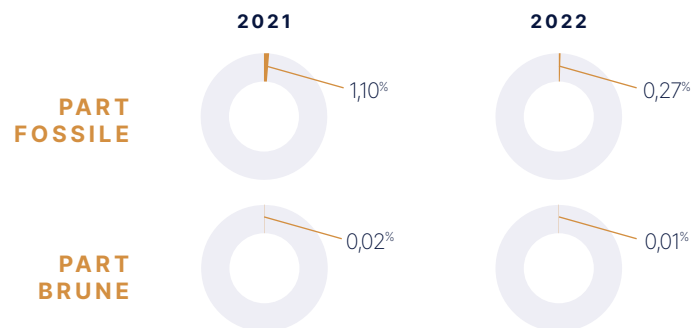
[SUR LA SEULE ANNÉE 2022]

30 NOUVELLES OPÉRATIONS
d'infrastructures vertes ont été réalisées

ET **101** NOUVELLES ENTREPRISES
ont été financées, dont 43 en dette privée, 36 en crédit
et actions cotés et 22 en private equity.

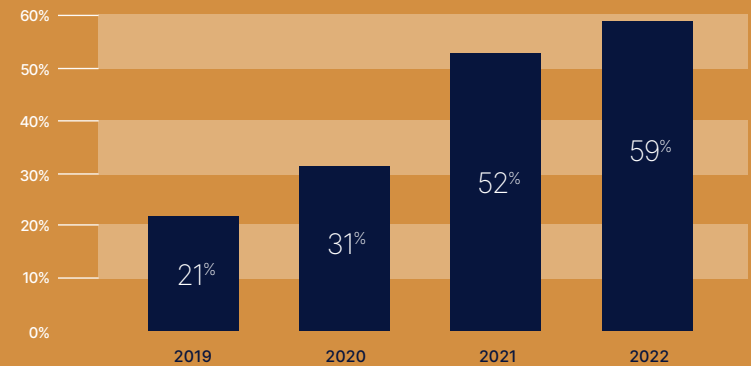
NOS INVESTISSEMENTS AU SERVICE D'UNE ÉCONOMIE DURABLE

CLASSIFICATION SFDR DES ENCOURS* D'EIFFEL



Nous estimons la part fossile (part des recettes liée à l'ensemble des activités de la chaîne de valeur du pétrole et du gaz, toute activité primaire liée au charbon, vente d'équipement pour l'industrie fossile et production et transport des ressources fossiles) et la part brune (uniquement charbon) de nos investissements à l'aide de Carbon4 Finance.

EVOLUTION DU POURCENTAGE D'ENCOURS* LABELLISÉS PAR EIFFEL



LISTE DES LABELS



* Engagements non appelés inclus

ÉLIGIBILITÉ ET ALIGNEMENT À LA TAXONOMIE EUROPÉENNE

L'Union Européenne s'est fixée comme ambition de classer l'ensemble des activités économiques au regard de 6 piliers environnementaux, afin de distinguer les activités vertes et encourager les investissements dans les entreprises qui y contribuent. En attendant la finalisation des quatre derniers piliers (biodiversité, eau, économie circulaire, déchets), Eiffel mesure déjà l'éligibilité aux deux premiers piliers : atténuation et adaptation au changement climatique, ainsi que **l'alignement pour l'atténuation du changement climatique, cœur d'activité de nos stratégies infrastructures vertes et fonds de private equity Eiffel Essentiel**. Nous effectuons cette mesure grâce Carbon4 Finance sur l'univers coté, et grâce à une méthodologie d'évaluation interne revue par I-Care pour notre stratégie infrastructures vertes.

ÉLIGIBILITÉ ET ALIGNEMENT AUX DEUX PREMIERS PILIERS DE LA TAXONOMIE EUROPÉENNE



Atténuation du
changement
climatique



Adaptation au
changement
climatique

TOTAL DES MONTANTS INVESTIS PAR LA SOCIÉTÉ DE GESTION

PART ÉLIGIBLE



PART ALIGNÉE



FOCUS SUR LES STRATÉGIES À DOMINANTE ENVIRONNEMENTALE

FOCUS INFRASTRUCTURES VERTES
(en % du CAPEX)

PART ÉLIGIBLE



PART ALIGNÉE



FOCUS EIFFEL ESSENTIEL
(en % du CA)

PART ÉLIGIBLE



PART ALIGNÉE



Calculs effectués au 31/12/2022, par Eiffel, sur la base des données collectées auprès des entreprises et projets financés

CONTRIBUTION AUX OBJECTIFS DE DÉVELOPPEMENT DURABLE DE NOS FONDS ARTICLE 9

L'ensemble des investissements réalisés par nos fonds Article 9 ont contribué positivement à au moins un Objectif de Développement Durable (ODD), conformément à notre [méthodologie d'investissement durable](#).

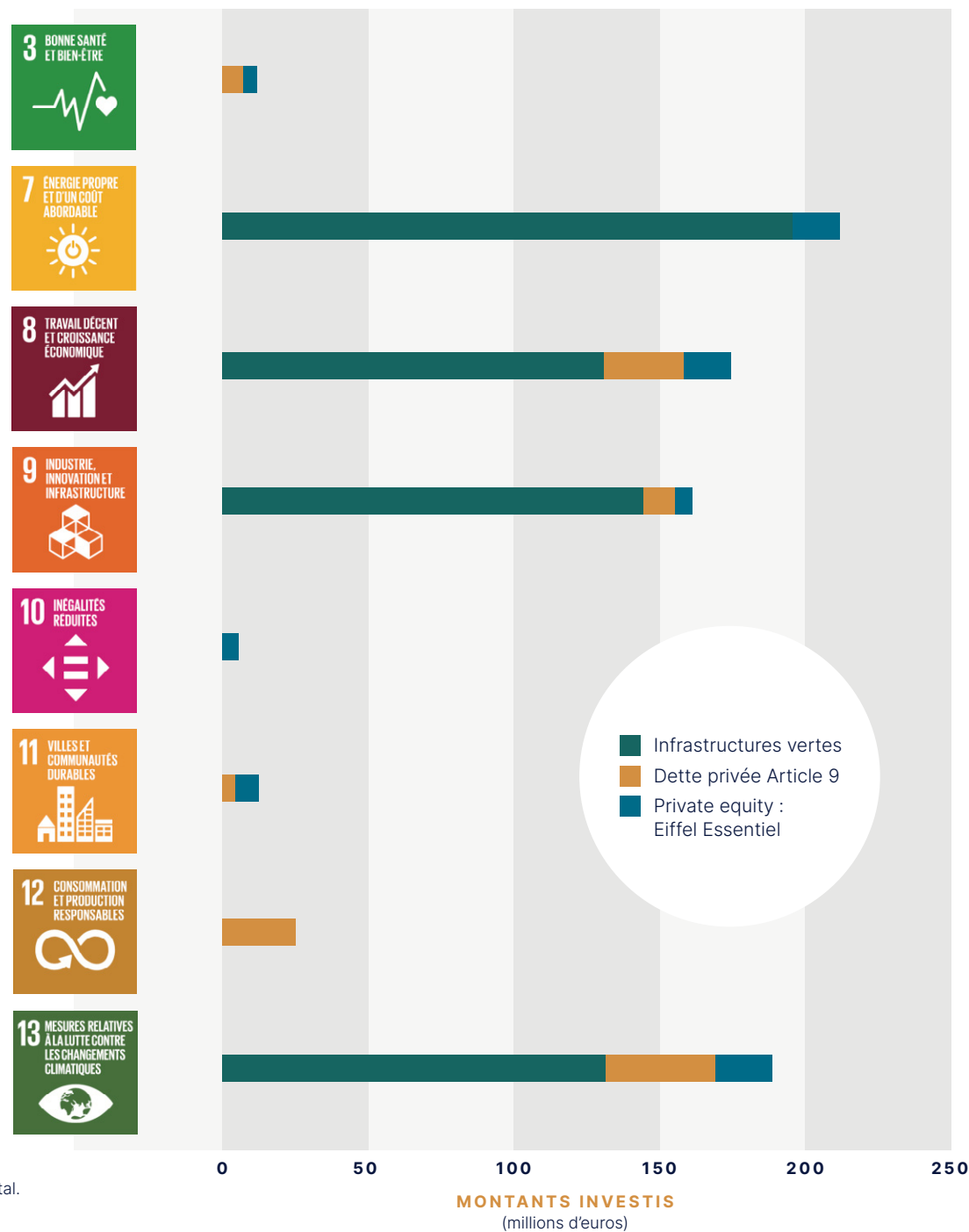
Ce sont donc près de 800 millions d'euros qui ont contribué* à 8 ODD différents de plusieurs manières :

Investissement dans des entreprises ou projets dits de « solution »,

comme les infrastructures d'énergie renouvelable

Investissement dans des entreprises en transition,

ayant pris un engagement clair, chiffré et mesurable portant sur un objectif environnemental ou social qui s'intègre dans un plan d'amélioration et un engagement précis



* la contribution aux ODD est calculée en répartissant chaque montant investi entre les ODD auxquels l'investissement contribue, de manière à ce que la somme corresponde au montant total.



UN RENFORCEMENT DE NOS ÉQUIPES

Les effectifs d'Eiffel se sont particulièrement renforcés en 2022 avec **le recrutement de 16 nouveaux collaborateurs**, au sein des différentes équipes, afin d'accroître notre capacité d'investissement et d'accompagnement des sociétés financées.

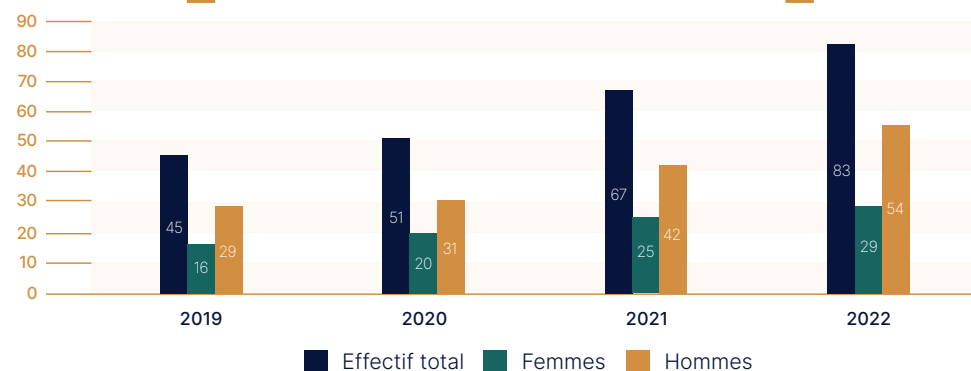
Afin d'accueillir ces effectifs croissant, 2022 fut l'année du **déménagement dans nos nouveaux locaux**, un immeuble Haute Qualité Environnementale, situé rue de Marignan à Paris.

En 2022, 35% des effectifs d'Eiffel sont des femmes. Dans les équipes d'investissement, la part des femmes est de 26%. En tant que **signataire de la charte France Invest pour la parité**, la société de gestion s'est fixé un objectif de **40% minimum de chaque sexe au sein des équipes d'investissement à horizon 2030**.

Soucieux d'accorder du temps à l'accompagnement des sociétés dans leur transition et aboutir à un impact concret et mesurable, le temps consacré à l'ESG par les équipes a également augmenté : 5 ETP étaient consacrés à ce sujet en 2021 et **9 ETP** en 2022.

L'année 2022 a également été marquée par le **recrutement d'un responsable Durabilité & Impact**, permettant d'harmoniser les stratégies ESG et d'insuffler de nouveaux chantiers thématiques et sujets d'innovation et de recherche sur l'ESG.

EVOLUTION DES EFFECTIFS ET DE LA PARITÉ CHEZ EIFFEL



UN ALIGNEMENT DE NOS PORTEFEUILLES AUX ACCORDS DE PARIS

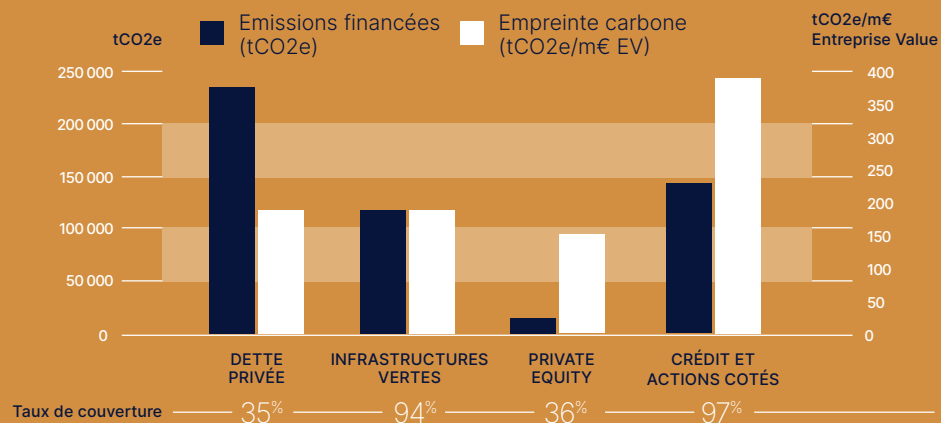
En 2023, Eiffel s'engage à suivre, pour chaque stratégie, **une trajectoire en température compatible avec les Accords de Paris**. L'objectif de toutes les stratégies est d'être alignée à une trajectoire 2°C en 2040. Notre stratégie d'infrastructures vertes, par nature déjà **alignée à 1,5°C, a pour objectif de maintenir cette température à horizons 2030 et 2040**.

Sur la base de la méthodologie existante CIA (Carbon Impact Analytics) destinée aux acteurs cotés et de la méthodologie codéveloppée avec Carbon4 Finance sur la partie non cotée (détaillée plus loin), nous avons évalué la température des différentes stratégies et proposé une trajectoire de réduction linéaire jusqu'en 2040, sur la base de la mesure 2021, avec des **objectifs intermédiaires en 2030 pour chaque stratégie**.

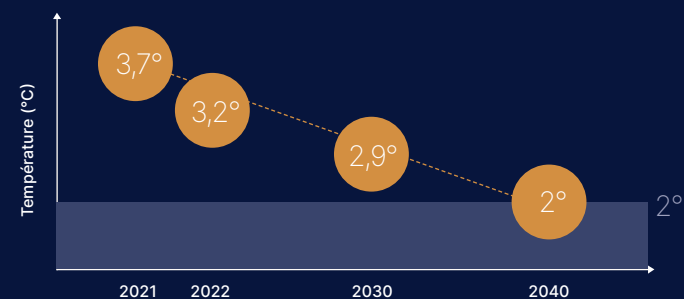
TEMPÉRATURE DES PORTEFEUILLES	T°C 2021	T°C 2022	OBJECTIF T°C 2030	OBJECTIF T°C 2040
DETTE PRIVÉE	3,7	3,2	2,9	2,0
INFRASTRUCTURES VERTES	1,5	1,5	1,5	1,5
PRIVATE EQUITY	3,5	3,5	2,8	2,0
CRÉDIT ET ACTIONS COTÉS	3,1	3,1	2,6	2,0

EMISSIONS DU PORTEFEUILLE

À travers l'ensemble de ces investissements, Eiffel émet **503 ktCO2e***. Chaque million d'euros investi contribue en moyenne à l'émission de 205 tCO2e.



TRAJECTOIRE EN TEMPÉRATURE



Trajectoire de réduction en température pour la stratégie de dette privée

*Les émissions financées sont calculées à partir des données GES renseignées par les entreprises suivant la formule et extrapolées au montant total investi :

$$\text{émissions financées} = \sum_{\text{sociétés}} \frac{\text{valeur de l'investissement dans la société}}{\text{valeur d'entreprise de la société}} \times \text{émissions GES de la société}$$

MESURE DES PRESSIONS ET DÉPENDANCES À LA BIODIVERSITÉ

SCORING BIODIVERSITÉ

Eiffel a développé une méthodologie de scoring biodiversité propriétaire en 2022 avec l'appui méthodologique du cabinet de conseil I-Care, permettant de noter les sociétés en fonction :

- **des pressions**
qu'elles exercent sur la biodiversité sur les différents scopes amont, aval et direct;
- **de leur dépendance**
aux différents services écosystémiques;
- **sur leur proactivité**
pour s'améliorer sur le sujet (formation des collaborateurs, mécénat, projets de reforestation ...).

Cette méthodologie a été déployée sur tous nos fonds et aboutit à :

- **un score de 1 à 5**
correspondant à l'agrégation des scores pressions et dépendances,
- **complété d'une note A-B-C**
permettant d'évaluer l'implication et la proactivité de l'entreprise dans la sensibilisation et/ou le mécénat autour de la biodiversité.

Ce score, couplé à l'analyse plus granulaire des différentes pressions et dépendances à la page suivante, nous montre l'étendue du chantier à mener, en termes de sensibilisation et d'actions concrètes à mettre en œuvre auprès des entreprises.

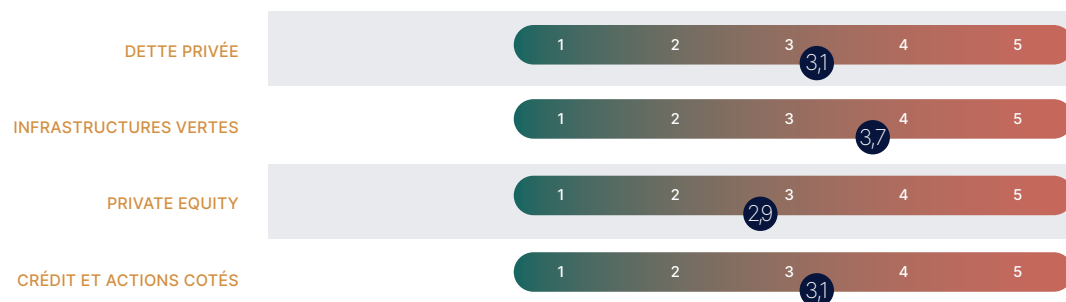
Ce premier exercice nous permet de mieux cibler les secteurs à enjeu et permet d'identifier les entreprises les plus impactantes ou les plus vertueuses sur le sujet de la biodiversité.

11 ENTREPRISES

ONT PAR EXEMPLE DÉJÀ MIS EN PLACE DES ACTIONS DE SENSIBILISATION À LA BIODIVERSITÉ AUPRÈS DE LEURS EMPLOYÉS, ET

5 D'ENTRE ELLES ONT FORMALISÉ UNE POLITIQUE BIODIVERSITÉ.

SCORE DE PRESSIONS ET DÉPENDANCES



SCORE DE PROACTIVITÉ

PROACTIVITÉ FORTE

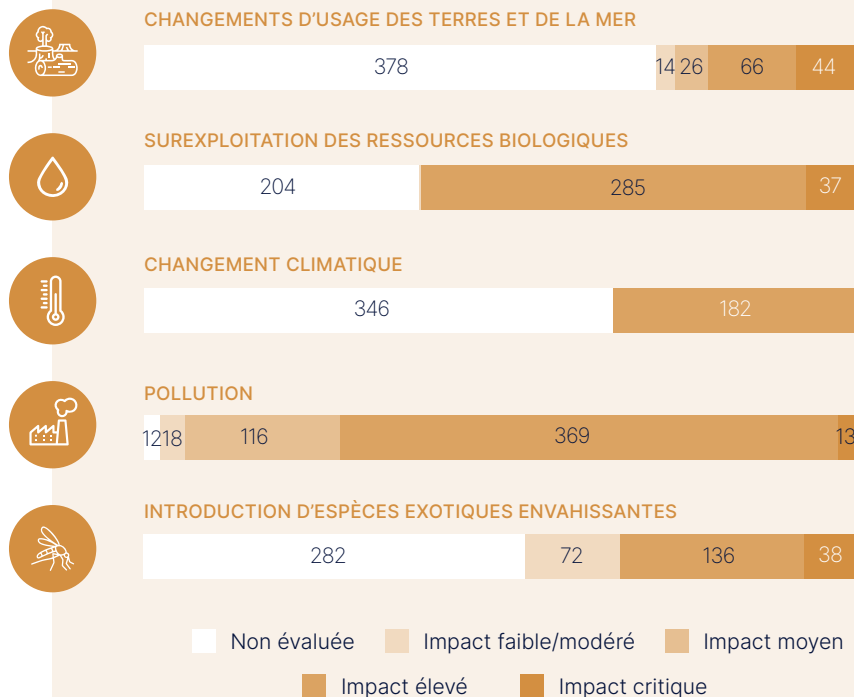
PROACTIVITÉ FAIBLE



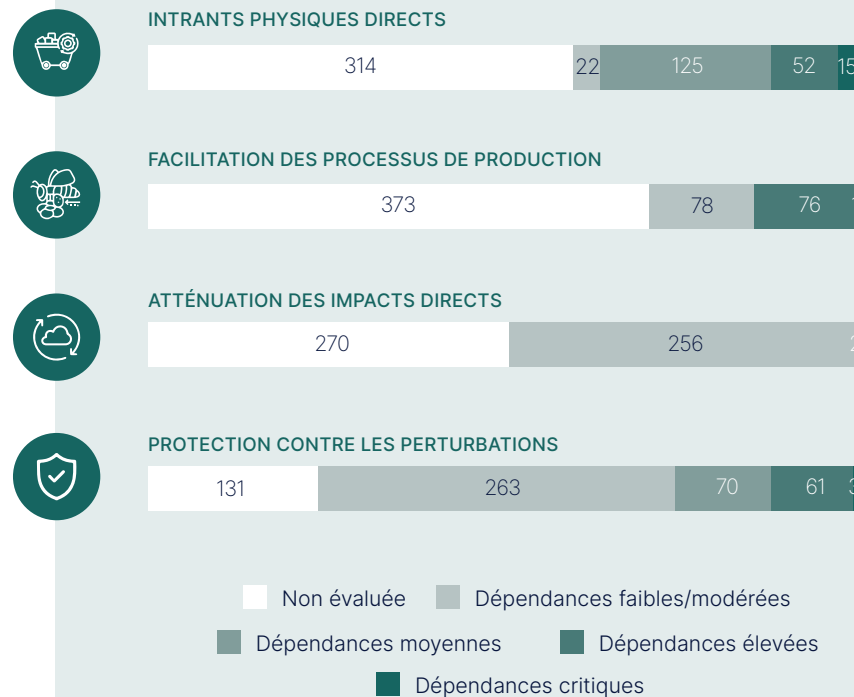
PRINCIPALES PRESSIONS ET DÉPENDANCES À LA BIODIVERSITÉ

Les activités économiques exercent des pressions sur la biodiversité. La principale pression exercée par les entreprises détenues dans notre portefeuille est la pollution : 369 entreprises ont un impact élevé sur la pollution de l'air, du sol ou de l'eau et 13 d'entre elles ont même un impact critique. Ces entreprises sont également dépendantes des services écosystémiques qui permettent à leur activité de perdurer. C'est la dépendance aux intrants (matériaux, eau ...) qui est la plus présente avec 52 entreprises en dépendant fortement et 15 entreprises en dépendant même de manière critique.

PRESSIONS SUR LA BIODIVERSITÉ



DÉPENDANCE AUX SERVICES ÉCOSYSTÉMIQUES



SANTÉ ET BIEN-ÊTRE AU TRAVAIL

Soucieux de créer des emplois de qualité, au service d'une économie durable, Eiffel s'efforce d'axer ses investissements au service d'une **transition juste**. C'est pourquoi, Eiffel accompagne les sociétés dans l'amélioration de la santé et du bien-être des collaborateurs, ainsi que dans des emplois stables (CDI...).

Dans notre stratégie de dette privée par exemple, nous avons mis en place au total 40 Covenants d'Impact® pour les entreprises concernées par ces enjeux :

5 COVENANTS D'IMPACT®



Exemples :

- Accès aux soins dans les territoires
- Couverture médicale des employés

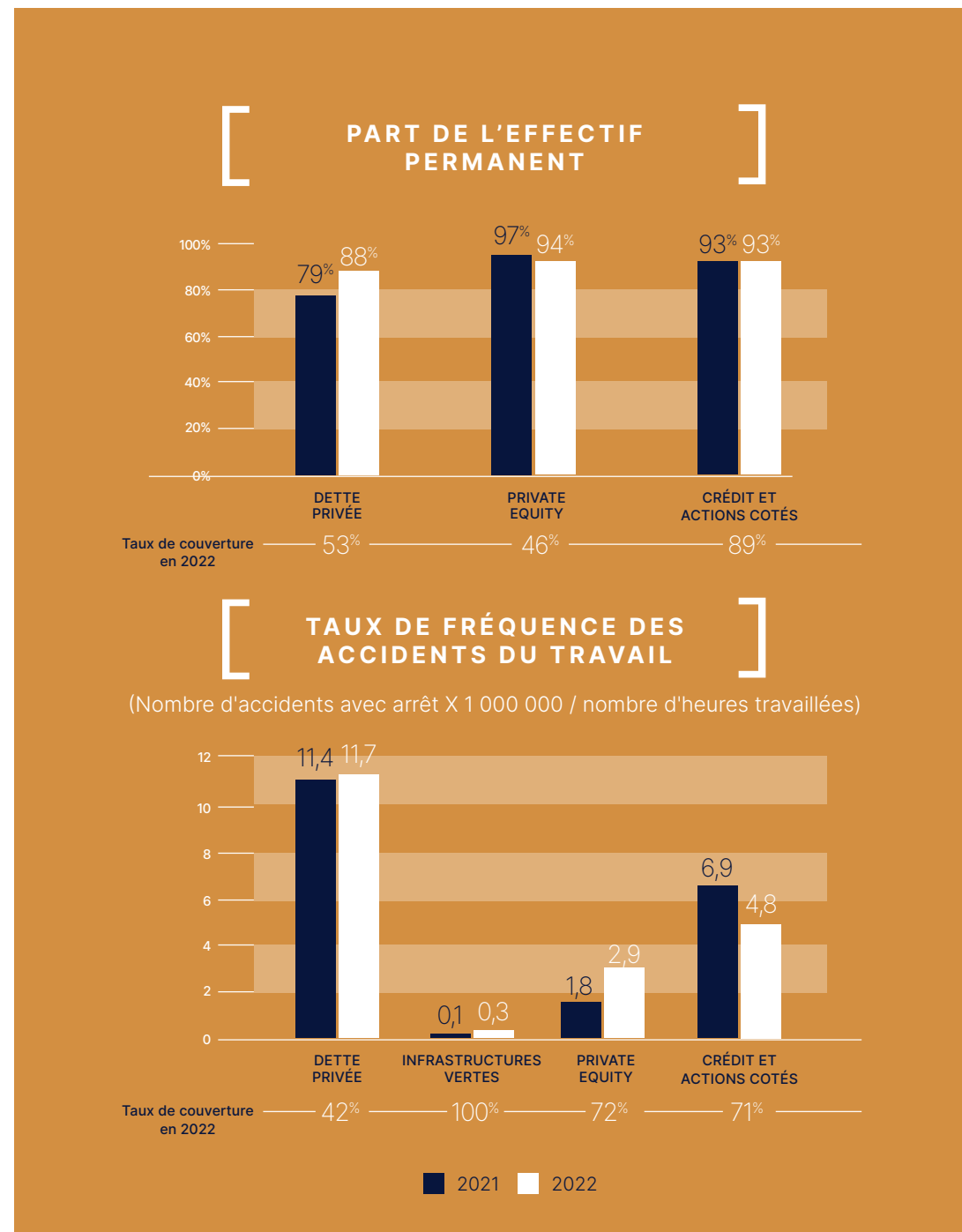
35 COVENANTS D'IMPACT®



Exemples :

- Créations de nouveaux emplois nets
- Proportion minimale de CDI dans l'effectif global
- Réduction du taux d'accident du travail

Source des graphiques : base Gaïa Ethifinance et questionnaire de collecte ESG



DES EFFORTS À POURSUIVRE SUR LA PARITÉ ET LES ÉCARTS DE RÉMUNÉRATION

Les enjeux de parité et d'écart de rémunération entre les femmes et les hommes sont présents au sein de nos stratégies, à l'image de notre société.

C'est pourquoi, nous avons décidé d'accompagner proactivement les sociétés sur cette thématique :

13 Covenants d'Impact®

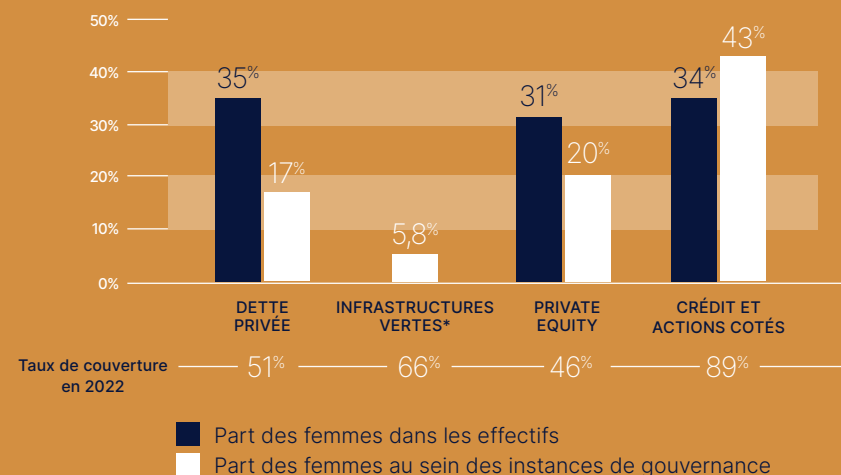
ont été mis en place dans notre stratégie de dette privée sur l'égalité entre les sexes (par exemple : améliorer le % de femmes cadres dans l'effectif),

2 fiches de bonnes pratiques

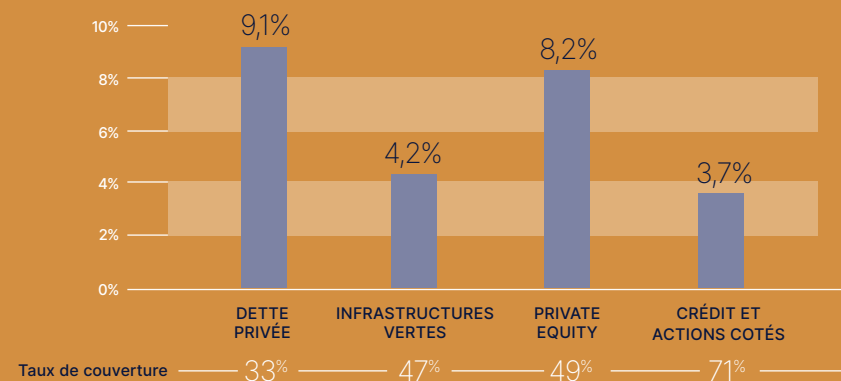
ont été mises à disposition des répondants à notre questionnaire ESG sur la plateforme de collecte Tennaxia, intégrant des propositions d'actions à mettre en place au sein des effectifs et pendant les phases de recrutement, avec une liste d'indicateurs à suivre, et des exemples de sociétés ayant réussi à mettre des actions concrètes en place.

Source des graphiques : base Gaïa Ethifinance et questionnaire de collecte ESG
* Part des femmes non collectée car non pertinente pour la stratégie infrastructures vertes, qui finance beaucoup de projets à travers des SPV

REPRÉSENTATIVITÉ DES FEMMES DANS LES ENTREPRISES (2022)



ECART DE RÉMUNÉRATION FEMMES / HOMMES (2022)

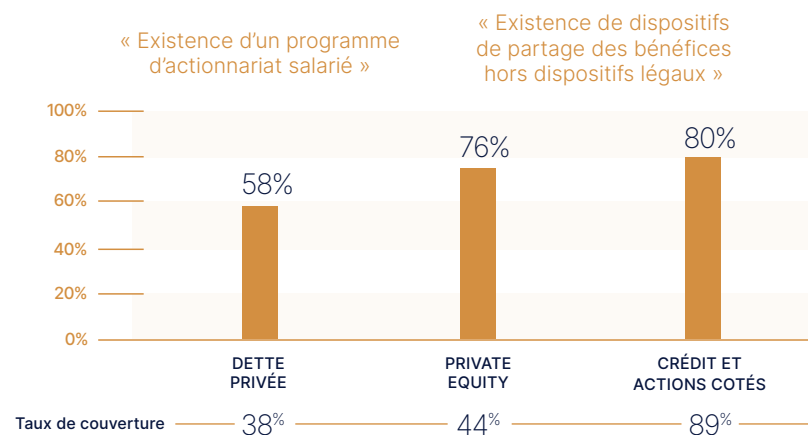


PRATIQUES DE BONNE GOUVERNANCE

Eiffel est signataire de la **charte d'engagement sur le partage de la valeur de France Invest**. Cette charte incite à promouvoir et mettre en œuvre des dispositifs d'intéressement, de prime de partage de la valeur, de participation et d'actionnariat salarié, dans les 12 mois qui suivent chaque entreprise nouvellement accompagnée au sein des stratégies de capital investissement et de dette privée.

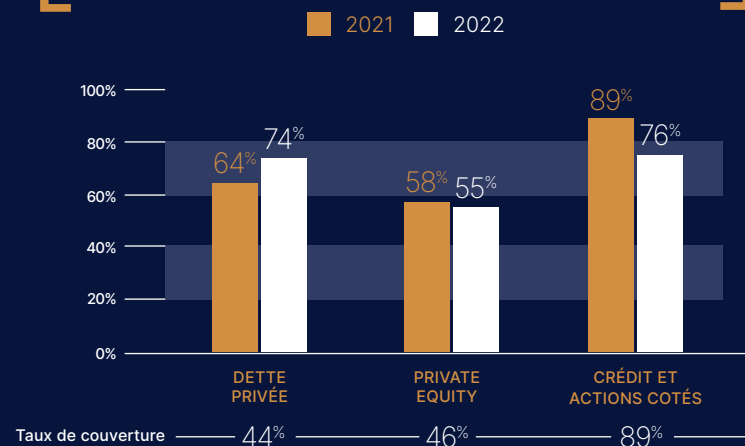
Par ailleurs, Eiffel s'engage à suivre les progrès réalisés par les entreprises financées dans son questionnaire ESG annuel.

EXISTENCE D'UN DISPOSITIF DE PARTAGE DE LA VALEUR (2022)



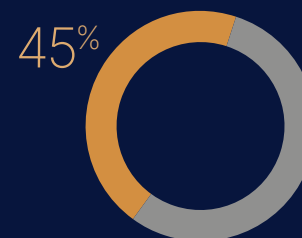
Source des graphiques : base Gaia Ethifinance et questionnaire de collecte ESG

% D'ENTREPRISES AYANT FORMALISÉ UNE STRATÉGIE OU POLITIQUE ENVIRONNEMENTALE



PART DES ADMINISTRATEURS INDÉPENDANTS AU CONSEIL

au sein de la stratégie Crédit et actions cotés (2022)



Taux de couverture : (89%)

Les recommandations des différents codes nationaux européens se situent entre 33% et 50% pour les sociétés au capital non dispersé, avec une ambition de 50% pour la France. Dans les sociétés contrôlées, le seuil de bonne pratique est de 33%.

An aerial photograph of rolling green hills, likely in a rural or mountainous region. The hills are covered in lush green grass and have several small, dark trees scattered across them. The lighting is soft, creating a serene and natural atmosphere. The text is overlaid on the left side of the image.

2 INTÉGRER LES ENJEUX ESG ET CLIMAT DANS NOS PRATIQUES D'ENTREPRISE ET D'INVESTISSEMENT

NOTRE GOUVERNANCE ESG

Eiffel Investment Group a adopté une gouvernance originale, en constituant un Comité ESG au sein duquel toutes les équipes sont représentées et qui est présidé par Fabrice Dumonteil, président d'Eiffel, et coordonné par Pierre-Philippe Crépin, responsable Durabilité & Impact chez Eiffel.

Eiffel Investment Group a également intégré la prise en compte de **critères extra-financiers dans sa politique de rémunération** en y intégrant l'atteinte d'objectifs extra-financiers des fonds et l'investissement personnel des salariés dans le déploiement de la stratégies ESG du groupe.

FEUILLE DE ROUTE DU COMITÉ ESG

Le comité ESG assure une **coordination transversale** entre les équipes et se réunit une fois par mois pour traiter de tous les sujets qui concourent à l'ambition ESG et climat du groupe.

Il peut être **saisi à tout moment** par les équipes de gestion pour toutes questions relatives à l'éligibilité d'un investissement (exclusion sectorielle, controverse, ...).

Des **groupes de travail thématiques** réunissant 3 à 6 membres du comité ESG permettent d'élaborer une stratégie sur les sujets précis suivants :

- Atelier réglementaire SFDR / Taxonomie
- Atelier Biodiversité
- Atelier Risques Climatiques
- Atelier Data Climat
- Atelier Pack Eiffel
- Atelier Formation

MEMBRES DU COMITÉ ESG



FABRICE DUMONTEIL
PRÉSIDENT



PIERRE-PHILIPPE CRÉPIN
RESPONSABLE
DURABILITÉ & IMPACT



YUN TONG
ESG & RISQUES



CÉLINE ANDRÉ
INVESTISSEMENT



LOUIS DAVID BELLOUARD
INVESTISSEMENT



ANNE-CHARLOTTE
BUGAILLE
RISQUES & OPÉRATIONS



EMILIE DA SILVA
INVESTISSEMENT



FLORA GUERRY
INVESTISSEMENT



YANNICK HENRION
INVESTISSEMENT



CLAIRE LOUVEAU
DÉVELOPPEMENT
COMMERCIAL



CASSANDRE MÉMET
CONFORMITÉ



JEAN NOUAILHAC
INVESTISSEMENT



CHARLES PLISSONNIER
INVESTISSEMENT



ALEXIS ROSTAND
INNOVATION



ACCOMPLISSEMENTS DES CHANTIERS

L'année 2022 a été riche en accomplissements. L'implication du comité ESG, dans les différents groupes de travail, a permis d'aboutir à un certain nombre d'avancées sur de nombreuses thématiques.

Parmi les avancées les plus marquantes :

■ Refonte du Pack Eiffel

afin d'accompagner encore mieux nos entreprises dans leurs transitions, nous avons enrichi le pack Eiffel par l'intégration de fiches de bonnes pratiques, une hotline ESG, une grille de matérialité, des fiches réglementaires,

■ Outil d'évaluation des risques physiques ECLR d'EcoAct

permettant d'évaluer l'exposition des sites des entreprises à 11 aléas climatiques sur les 20 prochaines années, et d'entreprendre un dialogue avec les entreprises pour discuter des mesures d'adaptation,

■ Généralisation du scoring biodiversité

à toutes nos stratégies d'investissement,

■ Accès à la plateforme de reporting ESG Tennaxia

permettant de faciliter la collecte des données auprès des émetteurs et d'améliorer la rapidité et la qualité du suivi de nos participations par nos équipes,

■ Mise à jour de notre politique de vote et d'engagement,

■ Mise à jour de notre politique d'exclusion sectorielle

plus ambitieuse et exhaustive.

L'ensemble de ces avancées illustrent notre désir d'être exigeant, ambitieux et concret dans notre approche de l'ESG. Nous avons ainsi mis à jour notre [plan stratégique ESG-Climat](#) en janvier 2023, documentant notre vision et de nos engagements sur l'ESG pour les prochaines années.

UN ACCOMPAGNEMENT DES ÉQUIPES

Dans ce contexte réglementaire mouvant et avec l'arrivée de nombreux nouveaux collaborateurs, il nous a paru essentiel de mettre la formation au cœur de la compréhension et de l'adhésion aux enjeux ESG au sein de nos équipes. En plus de nombreuses formations internes et externes, nous avons intégré notre plan stratégique ESG-Climat dans notre pack d'onboarding et rendu obligatoire l'obtention du certificat AMF finance durable à tous nos collaborateurs.

Nous nous sommes par ailleurs renforcés avec l'arrivée d'un responsable Durabilité & Impact, chargé de coordonner la stratégie ESG entre les différentes équipes et diffuser les bonnes pratiques.



FORMATION DE NOS COLLABORATEURS AUX ENJEUX ESG

- 10 formations suivies auprès des principaux organismes et cabinets français (I-Care, France Invest, Novethic), sur les thèmes suivants :
 - Enjeux de la finance durable
 - Taxonomie européenne
 - Reporting climat
 - SFDR
- Des formations internes sur des sujets variés :
 - Marchés du carbone
 - Biodiversité
 - Risques climatiques
- Des ateliers **Fresque du climat** ont permis aux collaborateurs de se former sur les enjeux climatiques
- Intégration du **plan stratégique ESG-Climat** dans le **pack d'onboarding** des nouveaux collaborateurs



COHÉRENCE ET PARTAGE DES BONNES PRATIQUES ESG ENTRE ÉQUIPES

- Notre responsable **Durabilité & Impact** conduit et oriente la stratégie ESG de la société et veille à l'harmonisation de nos pratiques



AMF FINANCE DURABLE

- L'ensemble des collaborateurs passent la certification **AMF Finance durable**



FABRICE DUMONTEIL
PRÉSIDENT D'EIFFEL

« Un investisseur, tel qu'Eiffel, est avant tout responsable d'éveiller ses cadres et salariés à leur propre responsabilité, ce pour quoi la formation et l'engagement sont essentiels. »



BILAN DE GAZ À EFFET DE SERRE D'IEFFEL

Principaux enseignements

Les émissions par collaborateur ont crû de 40% entre l'exercice 2021 et celui de 2022. Plusieurs raisons expliquent cette croissance :

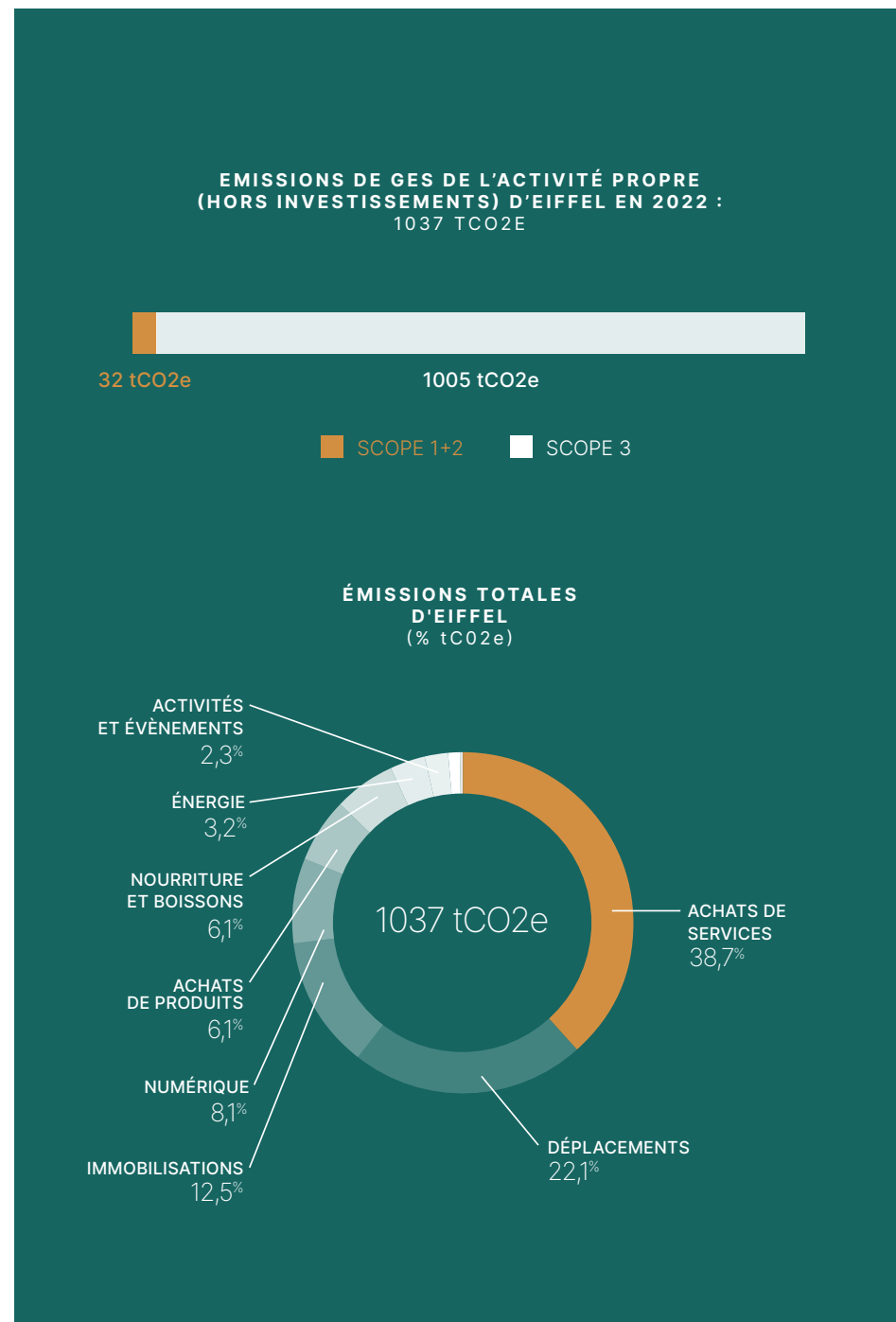
- **La reprise des déplacements professionnels post-COVID** et l'ouverture d'un bureau à New-York (+148% de tCO₂e par collaborateur sur un an),
- Notre **déménagement** dans des locaux, nécessitant l'achat de mobiliers (+90% de tCO₂e par collaborateur sur un an),
- **Les achats de services et le numérique croissants** à travers les prestations intellectuelles, les services bancaires et assurance (+26% tCO₂e par collaborateur sur un an) et services web , dus à notre volonté de s'outiller et renforcer les process d'investissement et suivi de l'ESG.

Des réductions sont déjà visibles sur notre scope 1 (-86% de tCO₂e par collaborateur), impact direct de notre déménagement dans un immeuble Haute Qualité Environnementale.

Actions de réduction

Eiffel continuera ses efforts pour réduire ses émissions à travers un certain nombre d'actions identifiées :

- Déployer le questionnaire Greenly sur **l'engagement des fournisseurs** permettant de mesurer avec plus de précisions leurs émissions et intégrer leur trajectoire de réduction,
- Augmenter la **durée de vie du mobilier**,
- **Privilégier le train à l'avion** pour les déplacements professionnels,
- Développer l'utilisation du **forfait de mobilité durable** encourageant la pratique du vélo.



L'ENGAGEMENT ENVIRONNEMENTAL DE LA SOCIÉTÉ DE GESTION

Le groupe a déménagé en 2022 dans un immeuble HQE,
certifié BREEAM international



MAITRISE DE LA CONSUMMATION D'ÉNERGIE

éclairages spécifiques (basse tension à l'extérieur),
chauffage via raccordement au réseau urbain de
la ville de Paris, faux-plafonds rayonnants
(optimisation des transferts thermiques),
huisserie neuve (isolation)



OPTIMISATION DE LA CONSUMMATION D'EAU

installations plomberie spécifiques,
arrosage via récupération des eaux
de pluie



RÉGULATION DU BRUIT

faux plafonds absorbants /
menuiserie extérieure neuve

Une équipe green est chargée de mettre en place des actions concrètes
de réduction de l'empreinte carbone d'Eiffel



MESURE DE L'EMPREINTE CARBONE D'EIFFEL

(hors portefeuille) en partenariat
avec Greenly : 1037 tonnes de
CO2e en 2022



MISE EN PLACE DU TRI SÉLECTIF

dans le bâtiment



451,20€ OFFERTS AUX SALARIÉS DANS LE CADRE DU FORFAIT MOBILITÉ DURABLE,

encourageant les collaborateurs à
se déplacer à vélo, en transports en
commun ou en covoiturage



SENSIBILISATION DE NOMBREUX COLLABORATEURS

aux enjeux environnementaux
dans leurs fonctions
professionnelles et leurs
activités personnelles

ENGAGEMENT ASSOCIATIF ET ACADÉMIQUE



Eiffel participe activement à la formation et à la sensibilisation aux questions ESG d'une quarantaine d'étudiants par an. Ceci dans le cadre de la chaire "**Shaping the future of finance**", auprès de l'école de commerce ESSEC.

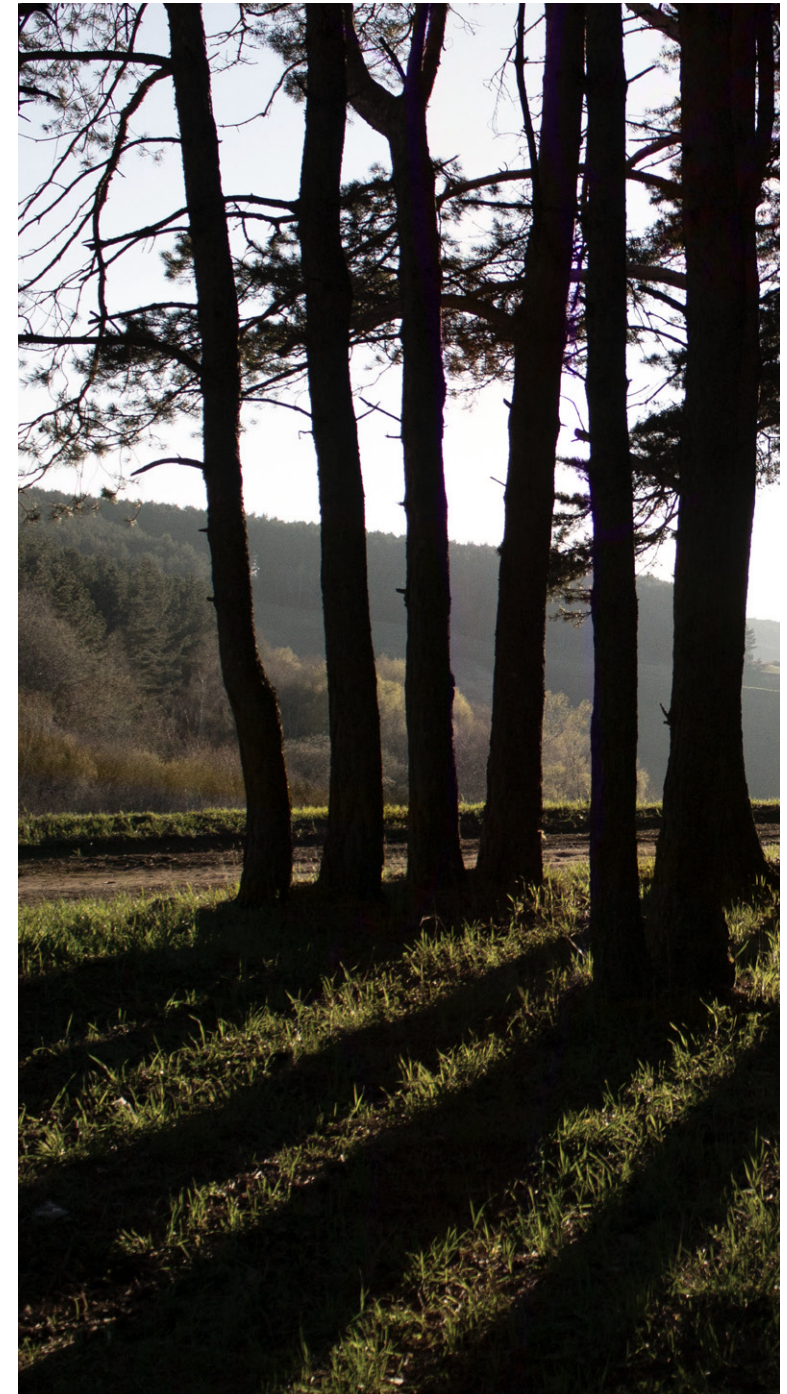
En plus de cours axés sur la finance durable, Eiffel encadre les étudiants dans la réalisation de 2 projets à caractère scientifique. L'un de ces projets consiste à établir une mesure de corrélation entre performance économique des entreprises et performance sociale, avec un accent particulier mis sur les indicateurs de diversité et d'inclusion.



Eiffel soutient l'association **Joker**. L'association construit au quotidien une dynamique d'épanouissement et de progrès pour les enfants en situation de handicap, leurs parents, et leur entourage.



Eiffel soutient également l'association **Bulle d'air**. Il s'agit d'une association qui offre un service de répit à domicile destiné aux aidants, pour leur permettre de « souffler un peu », tout en maintenant la personne aidée dans le cadre sécurisant de son domicile.



CRÉATION DU SUSTAINABILITY & IMPACT INNOVATION CENTER (SI2C)

Dans notre approche la plus scientifique possible de l'ESG, nous nous efforçons de tisser des liens étroits avec le monde académique, participer à des recherches méthodologiques et intervenir auprès d'étudiants. Eiffel a ainsi créé en 2022 le *Sustainability and Impact Innovation center (SI2C)*, qui a vocation à diffuser les connaissances et les innovations du groupe sur le sujet. Six publications sont à ce jour déjà disponibles.

Sustainability and Impact Innovation Center (SI2C)

La création de ce **laboratoire d'idées** s'inscrit dans notre volonté d'avoir une démarche d'impact concrète et mesurable, et d'anticiper les besoins de financement à fort impact de demain.

Le SI2C a ainsi un double objectif :

- **Partager notre vision sur les enjeux du futur** : analyses prospectives, études scientifiques en partenariat avec le monde académique,
- **Expliquer nos innovations et créations internes sur l'impact et l'investissement durable** : nouvelles méthodologies d'impact, nouvelles stratégies d'investissement.



Publications d'Eiffel
depuis la création du SI2C
fin 2022



ENGAGEMENT AUPRÈS DES ÉTUDIANTS

Dauphine | PSL
UNIVERSITÉ PARIS

ÉCOLE
POLYTECHNIQUE

instn

ESSEC
BUSINESS SCHOOL

UNICAEN
UNIVERSITÉ
CAEN
NORMANDIE

- **Alexis Rostand**, managing director chez Eiffel, donne un cours à l'**université Dauphine** sur l'investissement d'impact.
- **Pierre-Philippe Crépin**, responsable Durabilité & Impact d'Eiffel, intervient au Master de l'**École Polytechnique** « Economics for Smart Cities and Climate Policy » pour enseigner les sujets de perspectives et risques climatiques.
- **Marc-Etienne Mercadier**, gérant du fonds Eiffel Gaz Vert, intervient régulièrement dans des cours de l'**université Dauphine** et à l'**INSTN** sur le financement des énergies renouvelables.
- **Emilie da Silva**, directrice de la gestion Actions d'Eiffel, forme les étudiants du Master 2 Gestion d'actifs, Contrôle des risques et Conformité à l'**IAE de Caen** sur les opérations de haut de bilan. Ces interventions permettent d'agir sur l'attractivité de nos métiers auprès d'une population diverse et d'illustrer la représentativité des femmes dans la profession.
- **Emilie Da Silva, Pierre-Philippe Crépin et Yun tong** (analyste ESG & risques chez Eiffel) encadrent des projets étudiants en lien avec l'ESG dans le cadre de la Chaire ESSEC « Shaping the future of finance ».
- **Louis David-Bellouard**, de l'équipe d'investissement du fonds Eiffel Gaz Vert, est formateur à la **Fresque du Climat**.

INTERVENTIONS D'EXPERTS

Eiffel a proposé des ateliers d'impact autour d'experts afin de réfléchir ensemble à l'amélioration continue de notre démarche d'impact. Ces ateliers sont destinés à nos clients, partenaires et entreprises financées, afin de créer une émulation positive autour de sujets ESG variés.

#1 SOCIAL	#2 GOUVERNANCE	#3 BIODIVERSITÉ	#4 HANDICAP
<p>Développer l'impact social d'Eiffel Impact Debt</p> <p>Quels covenants choisir ?</p> <p>Comment aller au delà des questions de parité, de diversité et d'inclusion ?</p>	<p>Améliorer l'intégration du sujet</p> <p>Quels covenants d'impact pour améliorer la gouvernance des entreprises ?</p> <p>Comment rendre l'outil de la dette plus puissant dans le défi de la gouvernance d'entreprise ?</p>	<p>Accent sur l'intégration de la protection de la biodiversité</p> <p>Comment sensibiliser les PME et leurs parties prenantes ?</p> <p>Quels Covenants d'Impact® ?</p>	<p>Améliorer nos pratiques pour l'inclusion des personnes en situation de handicap</p> <p>Comment sensibiliser les PME et leurs parties prenantes ?</p> <p>Quelles sont les bonnes pratiques à mettre en place ?</p>
 <p>SPEAKER GEOFFROY DE VIENNE EXPERT DANS LES RELATIONS AVEC LES REPRÉSENTANTS DU PERSONNEL</p>	 <p>SPEAKER DONALD BRYDEN EXPERT EN GOUVERNANCE D'ENTREPRISE</p>	 <p>SPEAKER HÉLOÏSE BERKOWITZ CHERCHEUSE AU CNRS SUR LES SUJETS DE TRANSITION CLIMATIQUE ET DE BIODIVERSITÉ</p>	  <p>SPEAKERS YANN BUCAILLE FONDATEUR DE CAFÉ JOYEUX SOPHIE CLUZEL EX-SECÉTAIRE D'ÉTAT CHARGÉE DU HANDICAP</p>

CONFÉRENCES 2022



JEAN-MARC JANCOVICI
HAUT CONSEIL POUR LE CLIMAT, CARBONE 4

« L'énergie : vers la rareté ou l'abondance ? »



FABIEN PERDU
COMMISSARIAT À L'ÉNERGIE ATOMIQUE

« Le rôle des batteries dans la transition écologique. »



MICHAL KURTYKA
PRÉSIDENT DE LA COP 24

« Comment passer l'hiver ? Défis, difficultés et stratégies pour sécuriser l'approvisionnement énergétique européen dans les mois à venir. »

ENGAGEMENT DANS LA RÉFLEXION FONDAMENTALE ET L'ÉLABORATION DES RÉFÉRENTIELS DE PLACE

Le succès des initiatives en matière d'impact et plus généralement de lutte contre le changement climatique et de préservation de la biodiversité tient à la capacité des acteurs financiers à se mobiliser eux-mêmes dans la définition d'une trajectoire commune.

Cela passe notamment par le perfectionnement des outils et référentiels, qui ont vocation à traduire les objectifs ambitieux en actions concrètes.

Depuis plusieurs années, Eiffel s'est investi dans différentes initiatives de place en faveur d'une meilleure prise en compte des enjeux liés à la transition environnementale et sociale. Le groupe souhaite poursuivre son engagement dans ce domaine de manière très concrète en contribuant aux travaux des associations de place, en publiant des prises de position sur ces sujets et en collaborant à des travaux de recherche.

Eiffel s'engage à poursuivre les travaux collectifs dans lesquels la société est engagée et à rechercher les meilleurs partenariats possibles (acteurs de place, monde académique) pour être à la pointe de l'innovation et des meilleurs standards ESG.

PARTICIPATIONS AUX INITIATIVES DE PLACE

AU 1^{ER} JANVIER 2023

	Membre du Think Tank
	Conseil d'Administration du Think Tank
	Membre du Think Tank
	Groupe de travail Reporting ESG
	Groupe de travail Infrastructures
	Commission ESG investing
	Commission Sustainability Groupe de travail Finance durable/Réglementation
Conseil d'Administration Conseil d'Administration des moins de 35 ans Commission Talent & Diversité Commission Dette privée Commission Impact	Groupe de travail Décarbonation de portefeuille Groupe de travail Durabilité de la chaîne de valeur Groupe de travail Biodiversité Groupe de travail dialogue LP/GP



3 ACCOMPAGNER
NOS INVESTISSEMENTS
DANS LES TRANSITIONS



RENFORCEMENT DE NOTRE POLITIQUE D'ENGAGEMENT

L'accompagnement de nos investissements est une partie importante de notre rôle d'investisseur. Il doit ainsi être systématiquement intégré dans nos métiers, tout en étant adapté aux spécificités de chaque classe d'actifs et de chaque fonds.

À cet effet, Eiffel a renforcé sa politique d'engagement et de vote existante, couvrant l'ensemble de son périmètre et mobilisant tous les outils à sa disposition, incluant :

- **Des thématiques d'engagement prioritaires**
selon la vocation de chaque fonds,
- **La politique de vote,**
- **Les outils à disposition des gérants**
selon la nature des classes d'actifs et de leur maturité ESG (rendez-vous en bilatéral, lettre d'intention, etc.),
- **Le suivi de l'engagement**
et un reporting annuel des pratiques.

Les pratiques d'engagement font l'objet d'un compte rendu annuel et consolidé.

UN ENGAGEMENT ACTIONNARIAL FORT

En 2022, les équipes d'Eiffel ont continué à accompagner plusieurs dizaines d'entreprises, toutes classes d'actifs confondues, en restant fidèles à leur philosophie d'engagement qui s'appuie, d'abord, sur une grande proximité avec le management des entreprises.

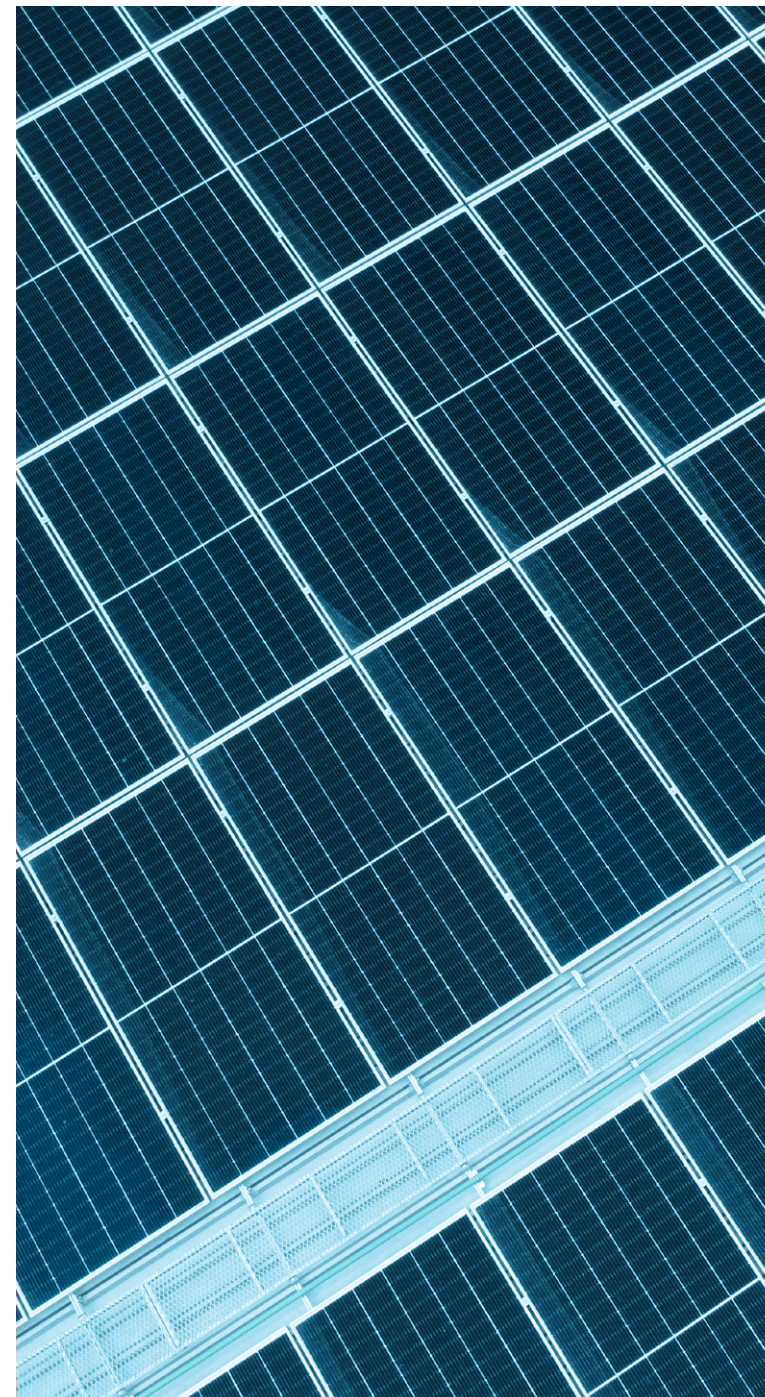
Cette proximité permet notamment de **construire une relation de confiance** au sein de laquelle les gérants peuvent inciter les sociétés à collecter leurs données ESG et à en améliorer la performance d'année en année, notamment grâce à la dimension d'investissement long terme.

Eiffel attache une forte importance aux données extra-financières des sociétés financées et l'approche de la société de gestion repose sur la conviction que les entreprises qui intègrent les enjeux du développement durable dans leur stratégie offrent de meilleures perspectives à long terme. En effet, la qualité de la responsabilité sociale et environnementale tout comme une bonne pratique de la gouvernance d'entreprise favorisent directement son développement.

Ainsi, l'**engagement actionnarial** et le **dialogue** sont au cœur de la stratégie ESG des fonds gérés et permettent la sensibilisation des émetteurs aux risques extra-financiers et à l'amélioration de la prise en compte de ces risques.

Les objectifs de la société de gestion, à travers sa démarche d'engagement, sont :

- de **favoriser la transparence** en encourageant les émetteurs à rendre compte publiquement de leur stratégie ESG,
- de **sensibiliser les émetteurs à l'amélioration de leurs pratiques.**



LE DIALOGUE

est le principal outil de nos pratiques d'engagement actionnarial, au sein de nos fonds investis majoritairement en actions et nos fonds labellisés ISR.

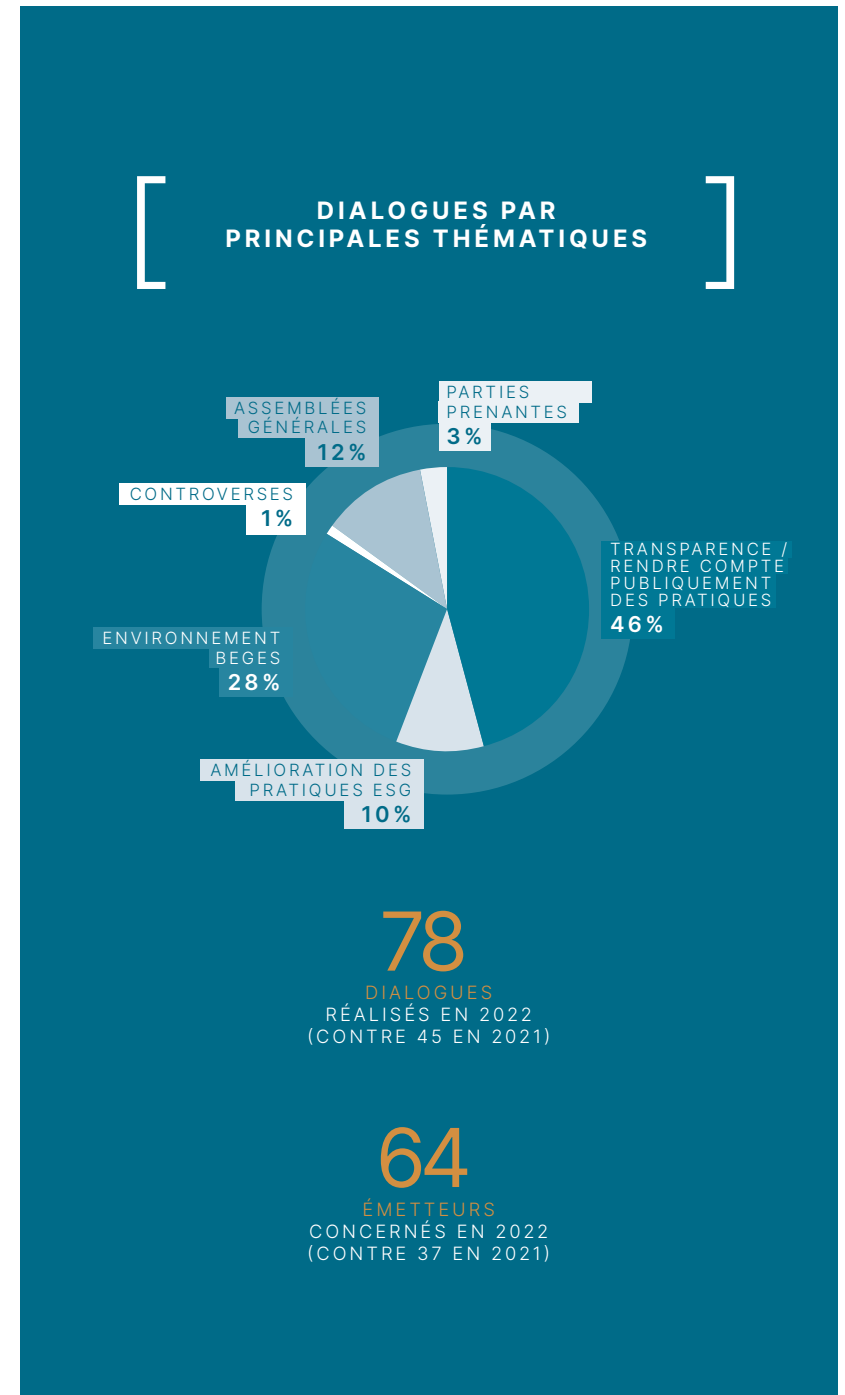
Il peut prendre différentes formes : rencontre avec les entreprises, conférences téléphoniques, échanges d'emails, etc., pour établir un dialogue constructif avec l'émetteur.

Il peut également s'exprimer lors des assemblées générales, en amont et en suivi d'un investissement ou en cas de survenance d'une controverse.

Il permet de mieux connaître les dossiers et d'influencer les pratiques des entreprises, ce qui va dans le sens d'un accompagnement vers le progrès, ce qui est la voie privilégiée pour les fonds gérés par Eiffel.

La répartition des dialogues par thématique illustre les thématiques abordées, qui peuvent être multiples au cours d'un dialogue.

Périmètre : fonds gérés par Eiffel (OPCVM ou FIA) investis majoritairement en actions (cotées ou non cotées), ainsi que fonds labellisés ISR



LA PRATIQUE DE L'EXERCICE DES DROITS DE VOTE

Durant la période du 1^{er} janvier 2022 au 31 décembre 2022, nous avons été sollicités par **150 émetteurs** pour participer à **182 assemblées générales**. Parmi elles, **150 assemblées générales entraient dans la politique de vote d'Eiffel**. Eiffel a exercé les droits de vote attachés aux actions détenues dans nos fonds avec un **taux de participation de 93%** sur la période considérée : 140 assemblées générales entrant dans la politique de vote et 2 autres.

En tant qu'investisseur européen, nos votes ont été répartis sur 11 pays du territoire.

Sur les 142 assemblées générales auxquelles a voté Eiffel Investment Group, nous avons exercé nos droits de votes concernant **1887 résolutions** conformément à la politique de vote du groupe.

Concernant ces assemblées générales, Eiffel Investment Group a voté par correspondance à 138 assemblées générales et par la présence physique de l'un de ses représentants dans les 4 autres cas.

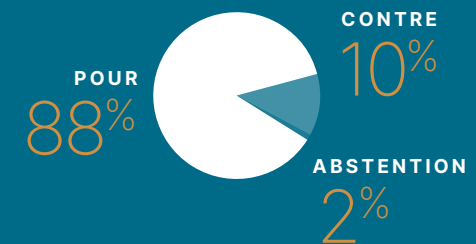
Eiffel Investment Group a effectué des **votes d'adhésion pour 1654 résolutions** soit dans près de **88% des résolutions**. Les votes d'adhésion ont porté en majorité sur l'approbation des comptes et autres motifs (35% des votes d'adhésion), sur la composition, nomination, et rémunération des membres du conseil d'administration (25% des votes d'adhésion), et sur la rémunération des dirigeants et salariés (près de 20% des votes d'adhésion).

Eiffel Investment Group a effectué des **votes d'opposition pour près de 184 résolutions**. Une grande partie de nos votes d'opposition ont porté sur des opérations financières/fusions (près de 70% des votes d'opposition) ainsi que, dans une moindre mesure, sur les résolutions portant sur la rémunération des dirigeants et salariés (15% des votes d'opposition environ).



1887

RÉSOLUTIONS VOTÉES



48%

VOTES
EN DEHORS
DE FRANCE

UNE ANNEE MARQUÉE PAR UN TAUX DE PARTICIPATION DE 93% DE VOTE SUR L'EXERCICE 2022

150
SOLLICITATIONS
(entrant dans la politique
de vote)

142
PARTICIPATIONS
AUX AG

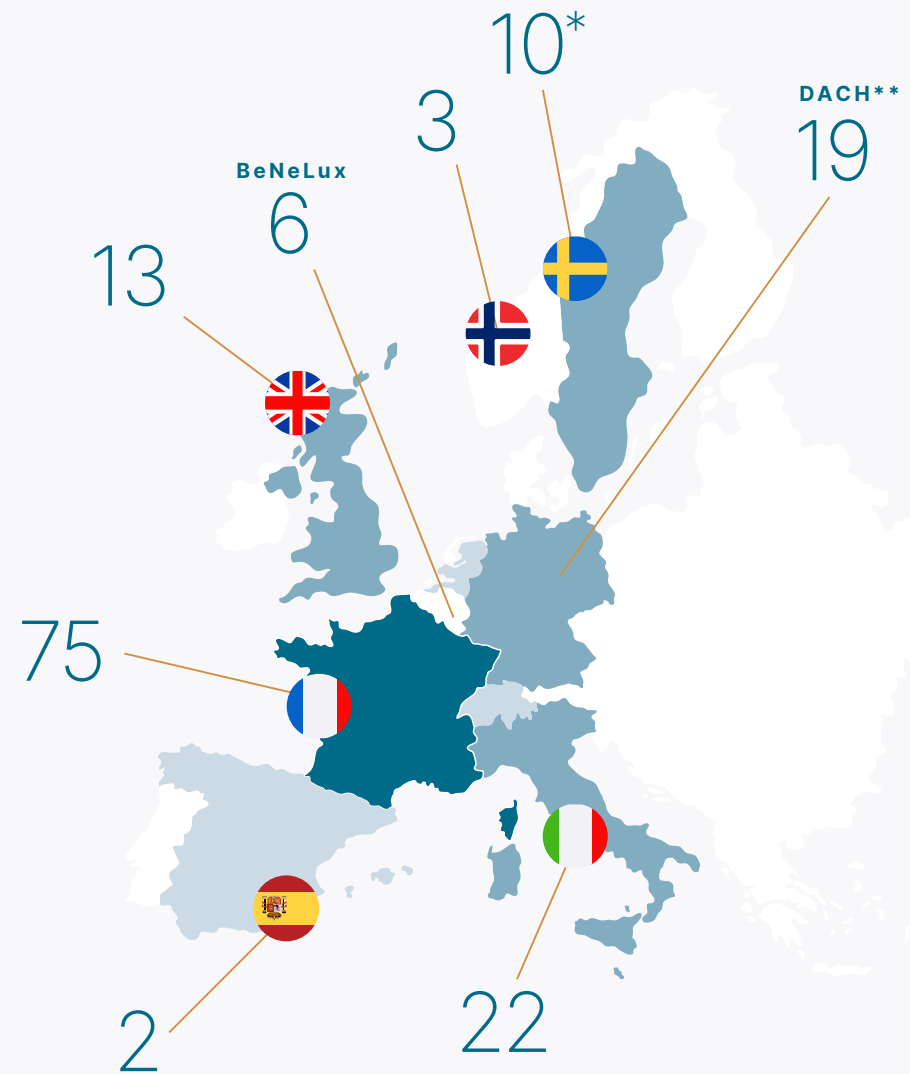
10%
DE VOTES
CONTRE

64
NOMBRE D'AG AVEC AU
MOINS UN VOTE CONTRE

119
ÉMETTEURS

93%
DE TAUX DE
PARTICIPATION
(selon la politique de vote)

RÉPARTITION DES 150 SOLLICITATIONS D'AG (ENTRANT DANS LA POLITIQUE DE VOTE)



* Les votes de nos participations suédoises sont techniquement difficiles à réaliser et non pris en comptes par les émetteurs. Les équipes travaillent à améliorer ce process autant que possible afin que les votes exprimés par les équipes soient pris en compte à l'avenir. Le taux de participation aurait été de 100% si nos votes exprimés en Suède avaient été pris en compte.

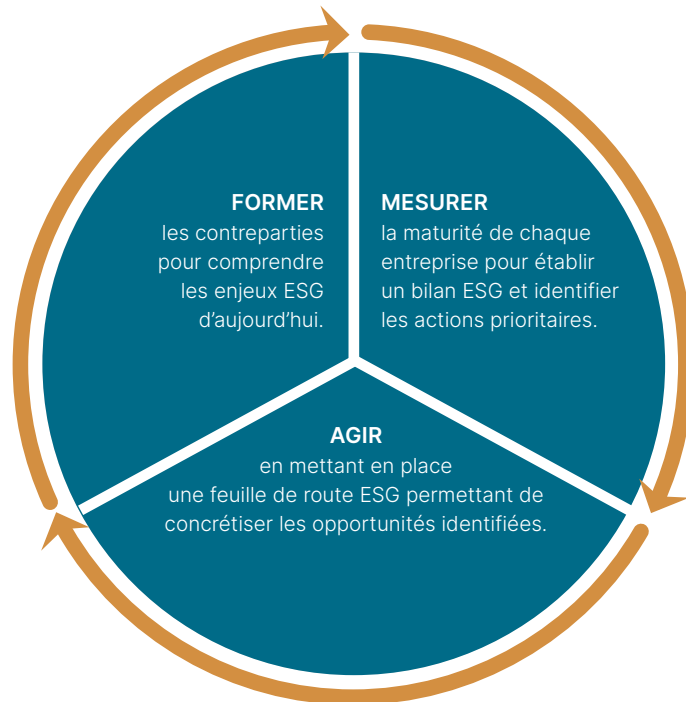
** la région DACH correspond à l'Allemagne, la Suisse et l'Autriche.

UN « PACK EIFFEL » POUR CHAQUE ENTREPRISE NOUVELLEMENT INVESTIE

OBJECTIFS DU PACK EIFFEL

Eiffel accompagne les sociétés financées dans la prise de conscience des enjeux et opportunités de l'ESG par toutes les parties prenantes des sociétés financées et dans l'implémentation de plans d'action RSE concrets et d'amélioration continue.

CET ACCOMPAGNEMENT SE DÉCLINE EN 3 AXES



NOTRE PACK EIFFEL S'EST ENRICHIE
CETTE ANNÉE ET A PERMIS
L'ACCOMPAGNEMENT DE NOMBREUSES
SOCIÉTÉS EN 2022 À TRAVERS NOTAMMENT :

Le financement de

17

bilans de Gaz à Effet de Serre

La mise en place de

12

Covenants d'Impact® liés à la réalisation
d'un bilan de Gaz à Effet de Serre

Le partage de

4

fiches réglementaires sur la réglementation européenne
(CSRD, SFDR) et son implication
pour les entreprises, notamment PME et ETI

13

fiches de bonnes pratiques partagées à nos contreparties sur les principaux sujets ESG, avec des KPI de suivi et des exemples d'actions mises en place (eau, déchets, diversité, recrutement, sécurité des données ...)

L'évaluation des risques climatiques sur

73

sites



ACCOMPAGNEMENT DES ACTIFS PRIVÉS DANS LA MESURE DE LEURS RISQUES DE TRANSITION

Soucieux d'avoir une approche la plus rigoureuse et robuste possible, nous nous sommes associés à Carbon4 Finance pour développer une méthodologie **d'évaluation des risques de transition et mesure de température des actifs privés**, basées sur des indicateurs quantitatifs et qualitatifs spécifiques aux PME et ETI non cotées.

Cette méthodologie a été présentée le 30 mai 2023 **en présence de Jean-Marc Jancovici dans nos locaux**.

Un pilote a été réalisé sur une des sociétés en portefeuille, pour laquelle la mise en place d'un Covenant d'Impact® sur **la réduction des émissions a permis d'abaisser matériellement sa température par rapport au benchmark sectoriel** utilisé jusqu'alors.

Cela nous encourage à poursuivre nos efforts dans la mise en place de Covenants d'Impact® ambitieux, et à accompagner des sociétés de petite et moyenne taille dans leur transition, grâce notamment à notre Pack Eiffel.

La nouvelle méthodologie de température sera d'abord appliquée aux autres entreprises que nous finançons dans le secteur de la santé, puis étendue progressivement aux autres secteurs faisant face à des enjeux climatiques matériels. Notre fonds **Eiffel Impact Debt II sera ainsi le premier fonds de dette à impact à appliquer cette méthodologie** et à prendre un engagement climatique basé sur une mesure de température robuste adaptée aux actifs privés.

Intervention de Jean-Marc Jancovici chez Eiffel le 30 mai 2023 pour présenter la méthodologie d'évaluation des risques de transition destinée aux actifs privés



1 (MEILLEUR) À 15 (MOINS BON)

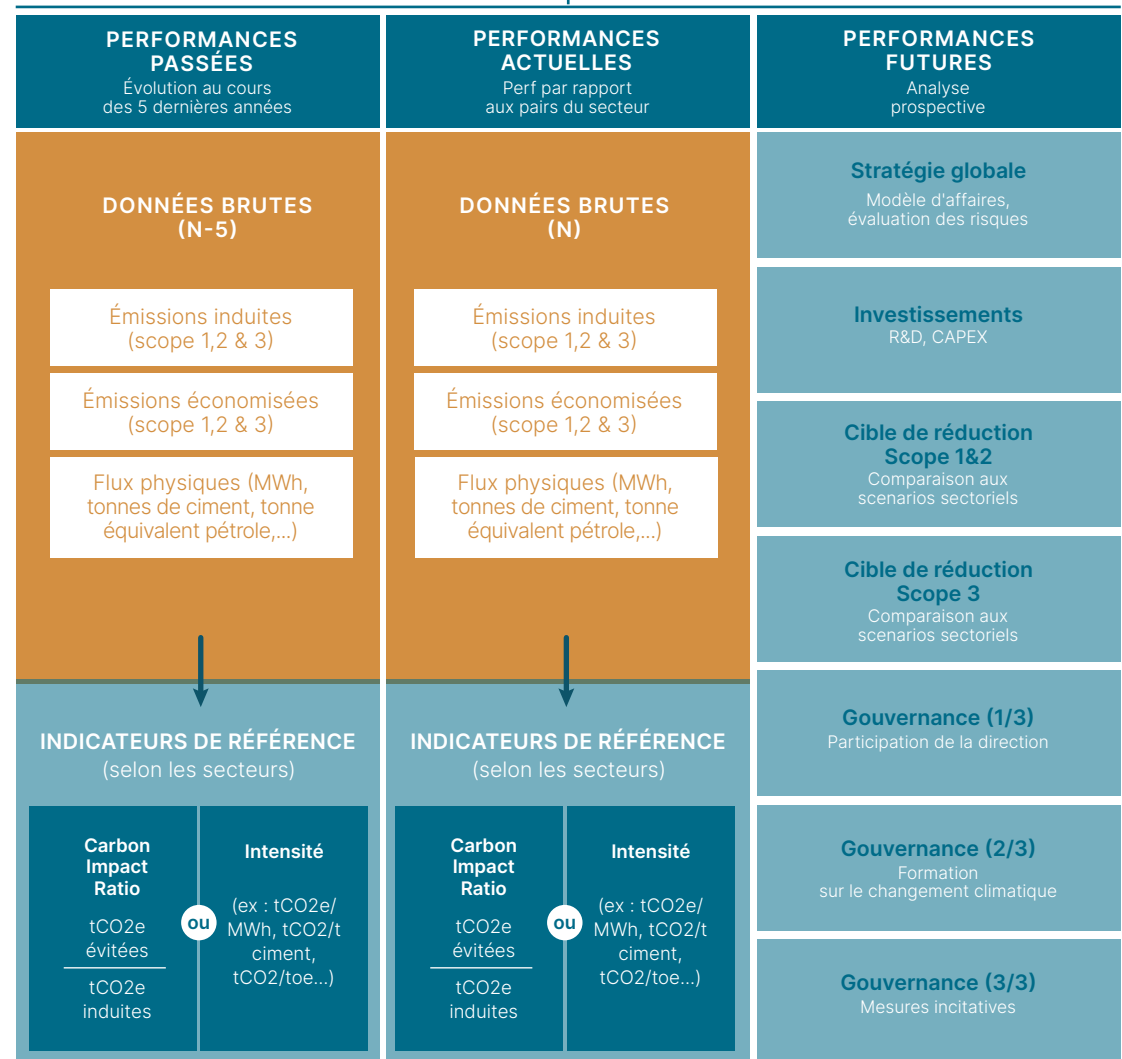
MÉTHODOLOGIE DE SCORING DE TEMPÉRATURE POUR LES ACTIFS PRIVÉS

La méthodologie d'évaluation des risques de transition des actifs privés s'inspire de la méthodologie CIA (Carbon Impact Analytics) de Carbon4 Finance. Elle consiste à évaluer l'entreprise sur ses performances passée, présente et future et aboutir à un score de 1 à 15, sur la base de données collectées par Eiffel auprès de la contrepartie.

La note globale CIA est un bon indicateur pour quantifier l'exposition d'une entité aux **risques liés à la transition**, c'est-à-dire aux risques financiers associés au processus d'ajustement vers une économie bas carbone. **Ce score, traduit en température** à l'échelle d'un portefeuille, permet d'estimer l'alignement de celui-ci aux Accords de Paris.

Outre le score, cette méthodologie nous permet de **visualiser concrètement les points forts et les axes d'amélioration** de l'entreprise dans sa démarche de transition bas-carbone.

Méthodologie CIA de Carbon4 Finance



MESURE PRÉCISE DE L'EXPOSITION AUX RISQUES CLIMATIQUES PHYSIQUES

Eiffel s'est engagé à suivre les **recommandations de la TCFD** pour analyser les risques climatiques. Cela permet de clore la boucle de l'impact et de répondre au principe de **double matérialité**.

Nous nous sommes ainsi équipés fin 2022 de la plateforme ECLR, développée par EcoAct, permettant de simuler le climat actuel et à venir sur la période 2020-2040.

Pour les nouveaux investissements pour lesquels l'enjeu est matériel, nous évaluons les sites à enjeu et estimons dans la plateforme l'exposition de ces sites (sur la base de leur coordonnées GPS) à 11 aléas climatiques.

Nous complétons cette évaluation par une analyse de vulnérabilité dépendant de la typologie de bâtiment et des mesures d'adaptation mises en place.

L'ensemble de ces éléments permet d'initier un dialogue avec les entreprises concernées par des risques climatiques identifiées, et de prioriser une démarche d'adaptation.

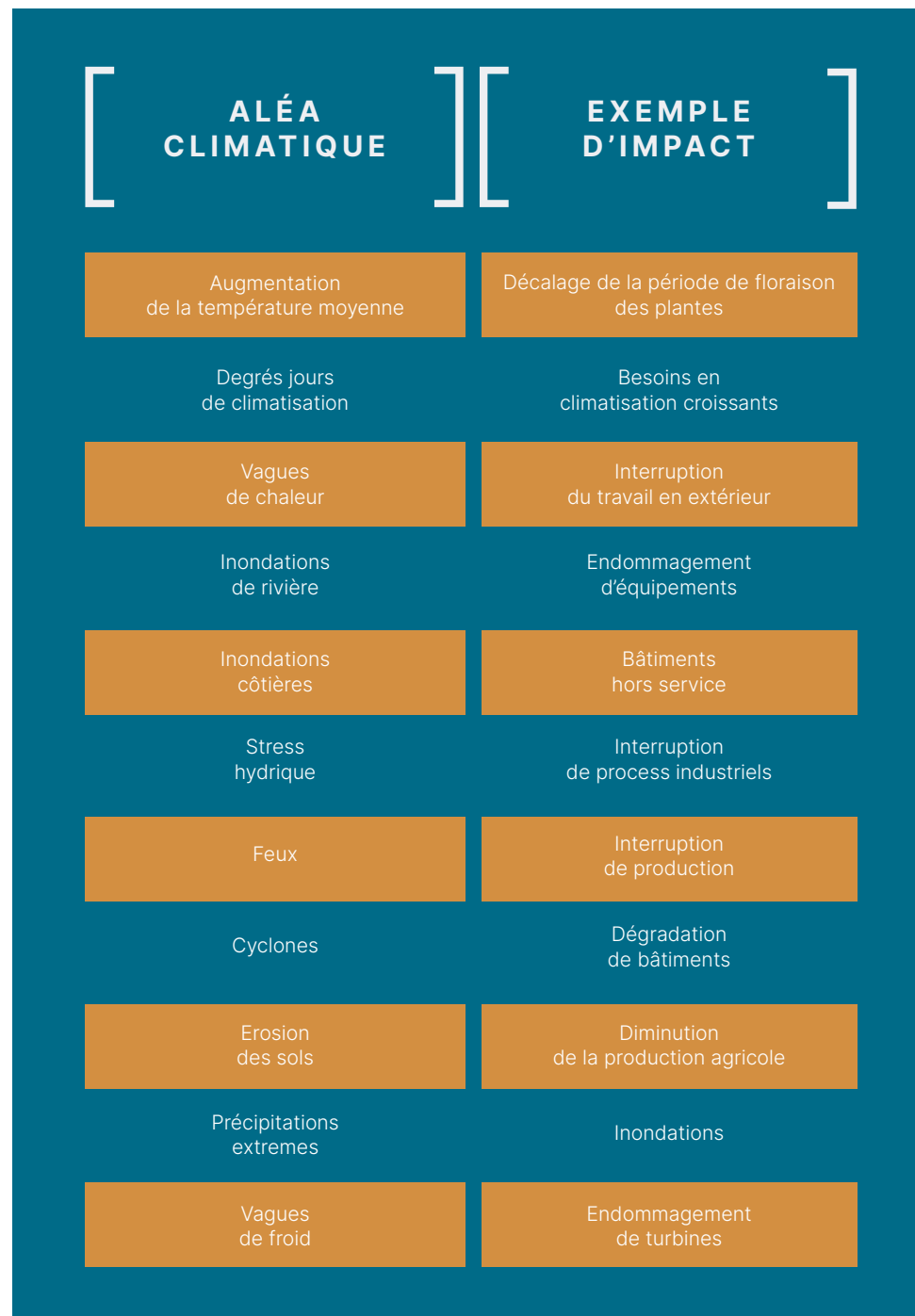
Risque climatique = Aléa x Exposition x Vulnérabilité

Pour chaque aléa et chaque site, un score est calculé sur 100

Évalué grâce à la plateforme ECLR

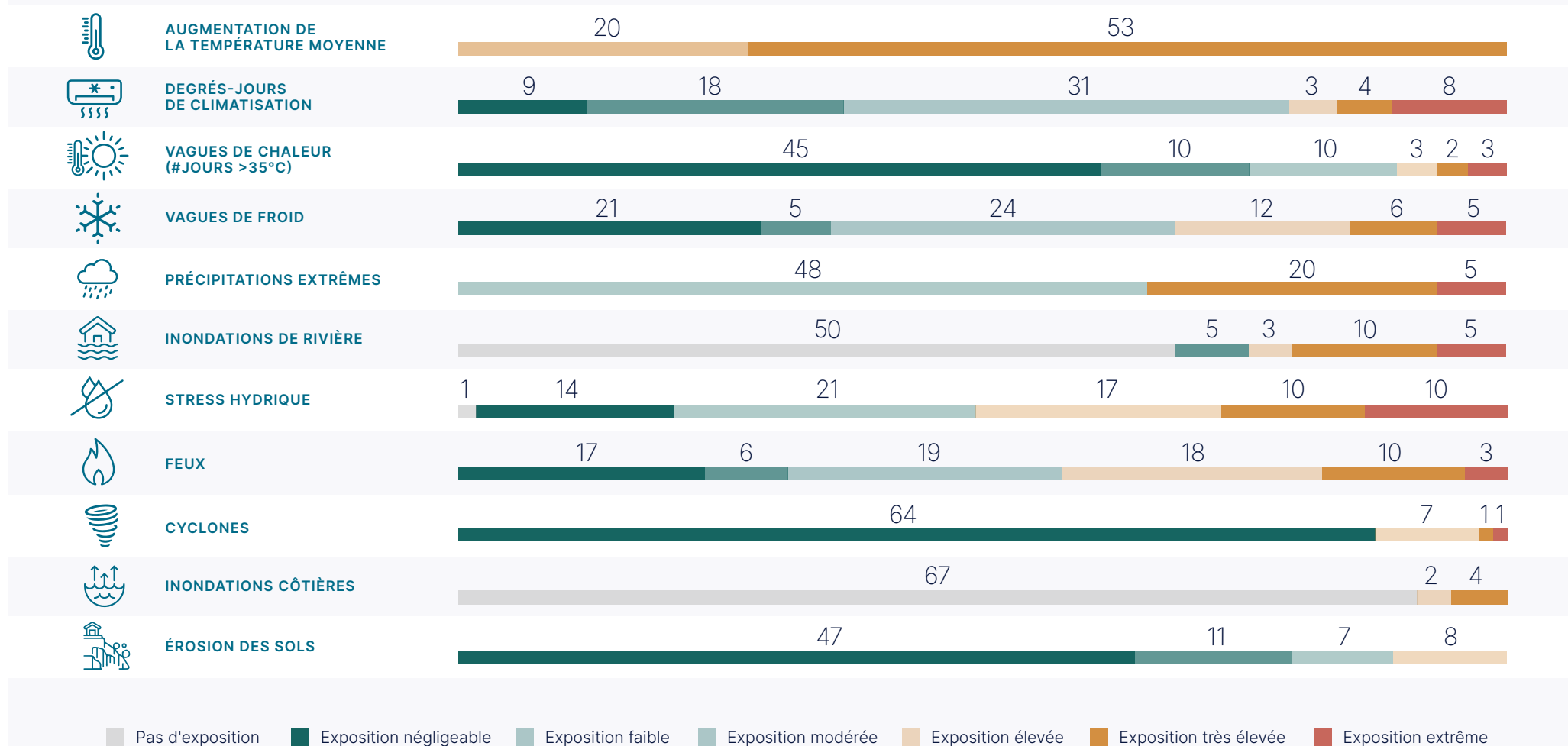
Estimée à partir de la sensibilité des bâtiments et des mesures d'adaptation mises en œuvre

Croisée à une étude interne de vulnérabilité des processus et bâtiments de l'entreprise, cette analyse permet de prioriser les actions d'adaptation à mettre en œuvre.



MESURE PRÉCISE DE L'EXPOSITION AUX RISQUES CLIMATIQUES PHYSIQUES

niveau d'exposition aux différents aléas climatiques
des 73 sites évalués



IDENTIFICATION ET ACCOMPAGNEMENT DES ENTREPRISES SUR LES RISQUES MAJEURS IDENTIFIÉS

Sur les 73 sites et 11 aléas climatiques analysés, 40 sites (<5%) s'avèrent être situés dans des zones d'exposition critique.

En fonction de la pertinence de l'aléa par rapport à l'activité de l'entreprise, un dialogue s'est noué avec les contreparties pour discuter des solutions d'adaptation.




VAGUES
DE CHALEUR


VAGUES
DE FROID


FEUX


CYCLONES


DEGRÉS
-JOURS DE
CLIMATISATION


STRESS
HYDRIQUE


PRÉCIPITATIONS
EXTRÊMES


INONDATIONS
DE RIVIÈRE

RÉDUCTION DES IMPACTS ET DÉPENDANCES À LA BIODIVERSITÉ

Scoring Biodiversité

Eiffel a créé en 2022 une méthodologie de scoring biodiversité, en partenariat avec le cabinet de conseil I-Care. Déployée cette année au niveau de chaque fonds sur les portefeuilles au 31/12/2022, elle permet également de cibler une entreprise et avoir une connaissance précise et opérationnelle de son interdépendance à la biodiversité et des actions à mettre en œuvre.

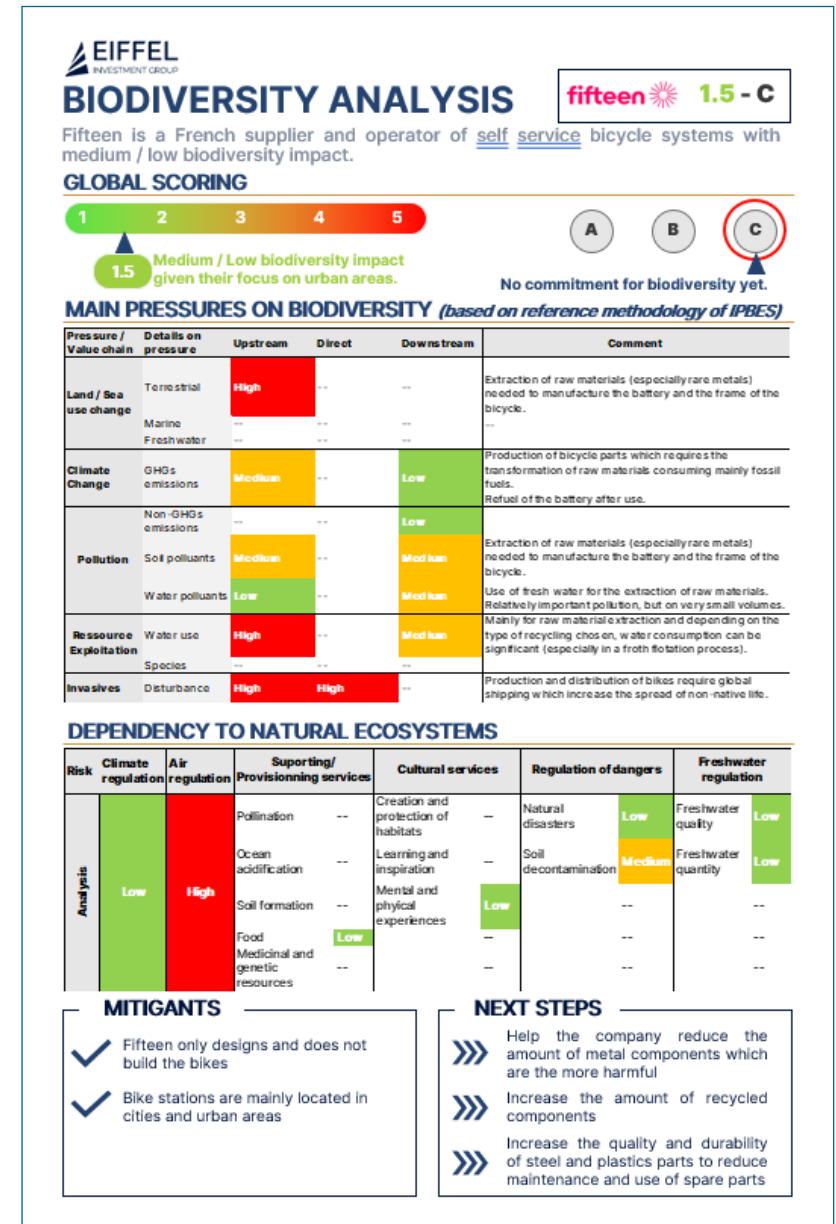
L'entreprise de mobilité douce Fifteen s'est ainsi prêtée au jeu. (cf ci-contre)

Agrivoltaïsme

Soucieux de réduire son empreinte au sol dans les projets d'énergies renouvelables, Eiffel a accéléré le déploiement de projets d'agrivoltaïsme, permettant une cohabitation et symbiose entre terres agricoles et production d'énergie.

3 portefeuilles de projets ont ainsi été financés en Italie, pour une puissance installée totale de près de **500 MW**, dans des terres où poussent des oliviers, amandiers, lavande, épinards, artichauts...

*Fiche de scoring
biodiversité de Fifteen*



NOUVELLE MÉTHODOLOGIE DE MESURE DE L'IMPACT TERRITORIAL DES ENTREPRISES

Angle mort de l'évaluation sociale des entreprises et impensé des modèles économiques, le territoire est pourtant l'échelle élémentaire à laquelle s'opèrent les interactions et les activités humaines. Dans un monde marqué par un long processus de déterritorialisation, il nous a paru nécessaire de réintégrer cette dimension géographique dans notre analyse d'impact d'une entreprise.

Nous nous sommes donc associés avec Guillaume Vuillemeys - économiste et professeur de finance à HEC - pour **développer une méthodologie et un Score d'Impact Territorial** (ou SIT).

Principe Directeur

Une entreprise a un impact territorial plus élevé si elle **sert des usagers et crée des emplois dans des territoires plus défavorisés.**

Par exemple, une entreprise de santé aura un impact plus important si elle est davantage implantée dans les déserts médicaux.

LE CALCUL DU SIT S'ARTICULE AUTOUR DE DEUX PILIER : L'IMPLANTATION DANS UN TERRITOIRE ET L'APPORT DE L'ENTREPRISE AU TERRITOIRE

PILIER I

L'IMPLANTATION DANS UN TERRITOIRE

Le calcul de ce pilier est commun à toutes les entreprises, quel que soit leur secteur d'activité.

PILIER II

L'APPORT DE L'INDUSTRIE AU TERRITOIRE

Ce pilier prend en compte des variables spécifiques au secteur dans lequel une entreprise opère.

DES DONNÉES ISSUES DE SOURCES PUBLIQUES ET PRIVÉES

DONNÉES PUBLIQUES

Agrégation d'un grand nombre de données publiques (INSEE, DGFIP, Répertoire SIRENE...) afin de cartographier chaque territoire.

DONNÉES ENTREPRISES

Collecte de données permettant de qualifier l'implantation territoriale des entreprises, sur la base des codes postaux des salariés et des clients.

POUR CHAQUE ENTREPRISE ÉVALUÉE, UN SCORE D'IMPACT
TERRITORIAL EST PRODUIT, SUR UNE ÉCHELLE DE 0 À 100

MESURER L'IMPACT TERRITORIAL : L'EXEMPLE DE SAINT-GATIEN



ACTIVITÉ DE L'ENTREPRISE

Le Groupe Saint-Gatien est une société familiale, créé en 1974 à Tours par le docteur Jean-Pierre Alfandari. C'est un des leaders français des prises en charges MCO (séjours hospitaliers de courte durée) au sein de ses cliniques françaises.

NOMBRE DE SALARIÉS

Saint-Gatien emploie plus de 5 120 salariés en 2022 (dont 90% en CDI), répartis au sein de différentes cliniques, dont les trois plus importantes sont situées :

- Centre-Val de Loire : 1 640 salariés
- Grand Est : 1 404 salariés
- Nouvelle Aquitaine: 550 salariés

NOMBRE DE BÉNÉFICIAIRES

Le Groupe a permis à 280 000 patients pour 630 000 séjours de bénéficier de prises en charge dans ses cliniques.

Les trois principales régions de présence de l'activité de Saint-Gatien sont :

- Centre-Val de Loire : 208 217 séjours
- Grand Est : 118 382 séjours
- Nouvelle Aquitaine : 70 178 séjours

DANS LE CADRE
DE CET INVESTISSEMENT,
3 COVENANTS D'IMPACT®
ONT ÉTÉ MIS EN PLACE :



Augmentation du nombre
d'administrateurs indépendants



Mise en place
de l'actionnariat salarié



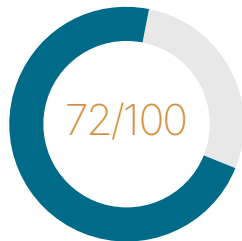
Amélioration de la performance
énergétique ET amélioration du taux
de couverture du bilan carbone

MESURER L'IMPACT TERRITORIAL : L'EXEMPLE DE SAINT-GATIEN



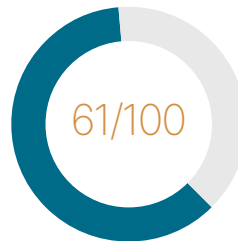
Implantation dans le territoire et Contribution de l'entreprise à l'offre de santé des territoires

SCORE SIT PILIER I :
Territoires défavorisés

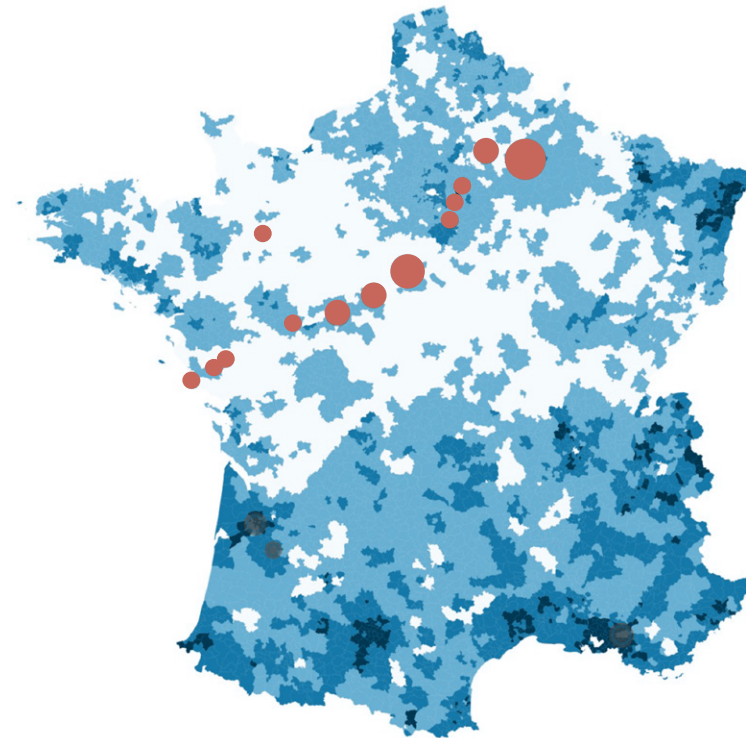


Les cliniques de Saint-Gatien se situent principalement entre l'ouest et le nord-est de la France, au-dessus de la diagonale du vide, dans des territoires moins favorisés, sur plusieurs aspects, que la moyenne nationale.

SCORE SIT PILIER II :
Déserts médicaux



L'offre de soin de Saint-Gatien touche des territoires légèrement au-dessus de la moyenne en termes de besoins en santé, et se situent à proximité de déserts médicaux dans lesquels le groupe aurait un impact territorial très fort.



Répartition des bénéficiaires de Saint-Gatien (taille des disques rouges) dans les déserts médicaux (blanc) et les zones d'offre de soins importante (bleu foncé).

4 DÉVELOPPER
DES STRATÉGIES
INNOVANTES À IMPACT

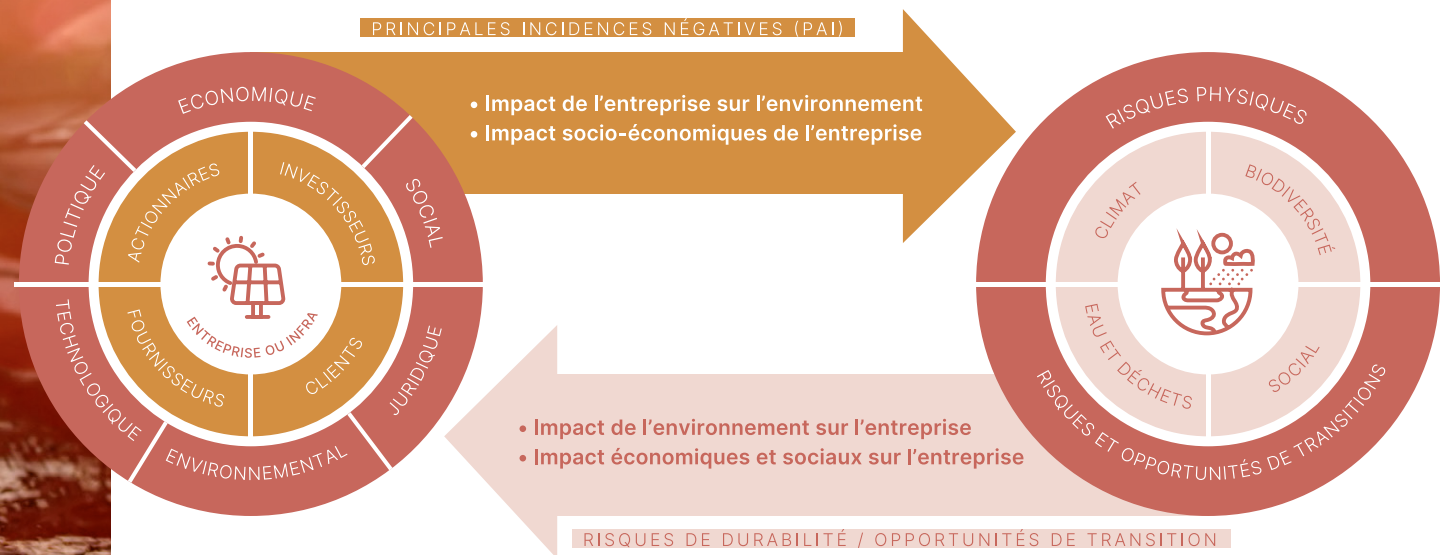




ENCLANCHER UN CERCLE VERTUEUX À TRAVERS NOS INVESTISSEMENTS

Les entreprises sont impactées par leur environnement et le contexte socioéconomique dans lequel elles évoluent, mais agissent également dessus ; c'est le principe de double matérialité.

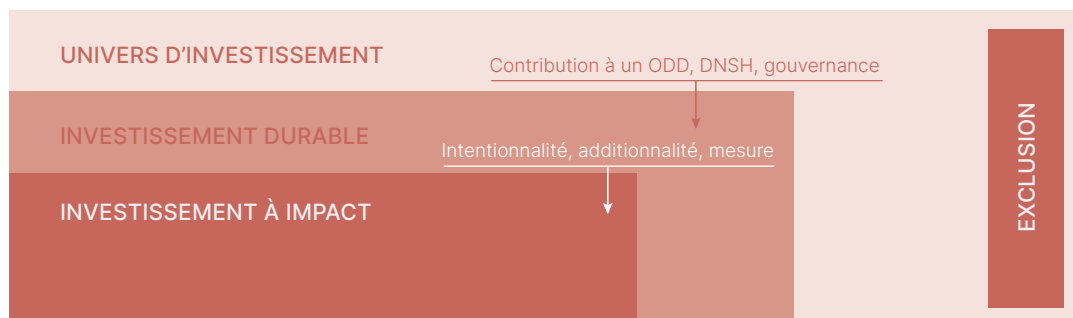
Avoir une politique et pratique volontaristes sur l'ESG permet à ces entreprises de se prémunir de risques futurs, mais également de mieux **anticiper les opportunités de marché**, en devenant leader des transformations environnementales et sociales à venir.



DE LA DURABILITÉ À LA RECHERCHE D'IMPACT

Eiffel a la volonté d'accroître le volume de ses investissements durables, sur le plan environnemental et social.

Ainsi, une part importante des fonds récemment lancés est classifiée **article 9** au sens de la réglementation européenne SFDR. Eiffel a ainsi mis en place fin 2022 une note méthodologique qualifiant les investissements durables, et s'engage à reporter les PAI à l'échelle de la société de gestion.



Soucieux de contribuer de manière concrète aux enjeux environnementaux et sociaux, Eiffel s'inscrit dans une démarche encore plus ambitieuse : une **démarche d'impact**.

Les stratégies d'investissement à impact ont ainsi vocation à mobiliser le plus largement possible des innovations méthodologiques pour renforcer l'intégration de l'impact, comme par exemple les « Covenants d'Impact® » (fonds de dette), l'élaboration de business plan d'impact ou encore le conditionnement des rémunérations avec des objectifs d'impact.

MESURE DES PAIs

Eiffel Investment Group s'est engagé à **reporter les PAIs** (Principal Adverse Impacts) **au niveau de la société de gestion.**

Liste des 14 PAIs obligatoires + 2 optionnels choisis par Eiffel

CATEGORIE DE L'INDICATEUR	INDICATEURS RELATIFS AUX PRINCIPALES INCIDENCES NEGATIVES
CLIMAT ET BIODIVERSITE	<ul style="list-style-type: none"> - Emissions de gaz à effet de serre (scope 1, scope 2 et scope 3) - Empreinte carbone - Intensité des émissions de gaz à effet de serre - Exposition aux entreprises actives dans le secteur des combustibles fossiles - Part de la consommation et de la production d'énergies non renouvelables - Intensité de la consommation d'énergie par secteur à fort impact climatique - Activités à impact négatif sur les zones sensibles en matière de biodiversité - Emissions dans l'eau - Gestion des déchets dangereux - Entreprises produisant des produits chimiques
SOCIAL ET DROITS DE L'HOMME	<ul style="list-style-type: none"> - Violations des principes du Pacte mondial des Nations Unies et des Principes directeurs de l'OCDE destinés aux entreprises multinationales - Absence de processus et de mécanismes de conformité pour contrôler le respect des principes du Pacte mondial des Nations Unies et des Principes directeurs de l'OCDE destinés aux entreprises multinationales - Ecart de rémunération hommes/femmes non ajusté - Diversité hommes/femmes au sein du Conseil d'Administration - Exposition à des armes controversées (MAP, ASM, armes chimiques et armes biologiques) - Taux d'accident

NOTRE DÉFINITION DE L'INVESTISSEMENT DURABLE

Eiffel a formalisé en janvier 2023 sa définition de l'investissement durable au sens du Règlement SFDR. Cette méthodologie sera appliquée à l'ensemble de nos investissements au sein des fonds articles 8 (disposant d'une poche d'investissement durable) et articles 9.

1 | La contribution à un objectif environnemental ou social

Pour qu'un investissement puisse être considéré comme durable il doit contribuer à au moins un des 17 objectifs de développement durable (ou « ODD ») fixés par l'ONU.

- **Solution** : Investissement dans une entreprise dont au moins 20% du CA ou des Capex contribue par essence à un objectif environnemental ou social.
- **Contribution** : Investissement dans une entreprise qui exerce son activité de manière durable sur un plan environnemental ou social notamment par comparaison à ses pairs.
- **Transition** : Investissement dans une entreprise ayant pris un engagement clair, chiffré et mesurable portant sur un objectif environnemental ou social qui s'intègre dans un plan d'amélioration et un engagement précis de la part de l'entreprise.

2 | Pas de préjudice à un objectif environnemental ou social

Un investissement peut être considéré comme durable à condition qu'il ne cause pas de préjudice important à aucun objectif environnemental ou social (« DNSH SFDR »).

3 | Pratiques de bonne gouvernance

Evaluation des pratiques de bonne gouvernance portant notamment sur les structures de gestion saines, les relations avec le personnel, la rémunération du personnel et le respect des obligations fiscales.



OBJECTIFS DE DÉVELOPPEMENT DURABLE

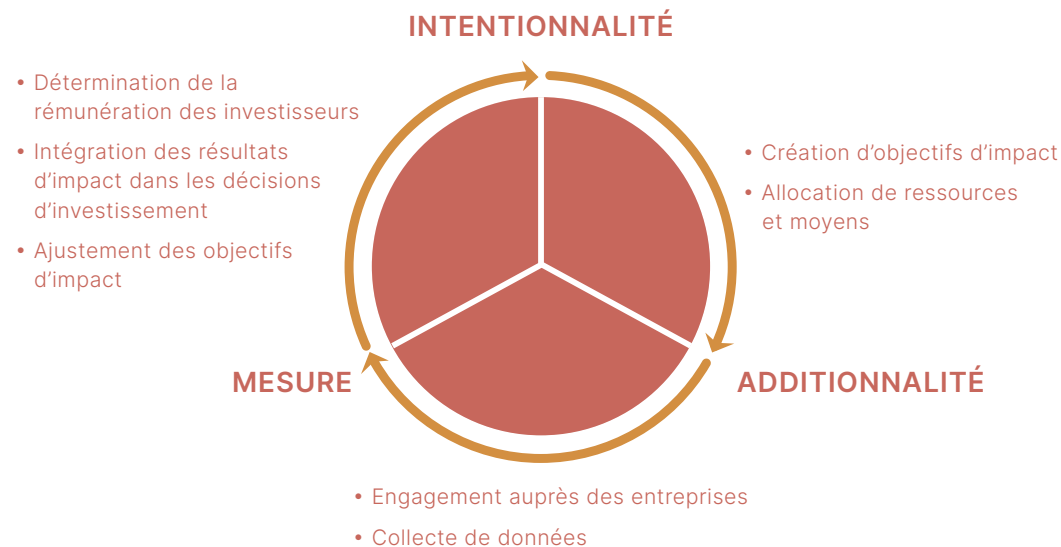


Liste des 17 Objectifs de Développement Durable. Chaque investissement durable devra être attribué à au moins un ODD et un sous ODD. Des KPIs de suivi sont également mis en place.

NOTE MÉTHODOLOGIQUE :
INVESTISSEMENT DURABLE

LES 3 PILIERS DE NOTRE DÉMARCHE D'IMPACT

Les trois points cardinaux guidant la recherche d'impact de nos fonds sont alignés avec la définition de France Invest : il s'agit de démontrer l'intentionnalité et l'additionnalité des investissements réalisés, en rendant compte qualitativement et quantitativement de l'impact produit, via des KPIs mesurables.



DÉCLINAISON DE L'IMPACT DANS NOS STRATÉGIES D'INVESTISSEMENT

Imposer

la dette d'impact comme une référence

Accélérer

la transition énergétique en Europe
et dans le monde

Accompagner

les champions de la transition écologique

Créer

de l'emploi dans les territoires

Mettre

le digital au service des sociétés

NOS FONDS À IMPACT

CAPITAL INVESTISSEMENT

Eiffel Essentiel

DETTE PRIVÉE

Eiffel Impact Debt

Eiffel Impact Debt 2

MAIF Dette à Impact

INFRASTRUCTURES

Eiffel Energy Transition

Eiffel Energy Transition II

Eiffel Gaz Vert

Eiffel Transition Infrastructures

Eiffel Infrastructures Vertes

MAIF Rendement Vert

Allianz Transition Energétique



PIERRE-PHILIPPE CRÉPIN

RESPONSABLE
DURABILITÉ & IMPACT



Eiffel a développé depuis plusieurs années une réelle expertise des fonds à impact.

Déclinée dans plusieurs stratégies, notre démarche d'impact se veut robuste et ambitieuse, grâce aux objectifs chiffrés co-construits avec les dirigeants des sociétés ou projets financés.

L'accompagnement réalisé dans le cadre du pack Eiffel facilite le passage à l'action et participe à la réalisation de ces objectifs.

Nous sommes par ailleurs convaincus que la compréhension et la formation aux enjeux ESG entraînent l'adhésion des entreprises et salariés, ainsi que l'envie de s'engager dans une démarche vertueuse.

C'est pourquoi nous nous évertuons à nous améliorer continûment, en proposant de nouvelles méthodologies, en s'outillant pour comprendre les enjeux de transition et faisant intervenir les experts des différentes thématiques ESG à travers nos ateliers d'impact et cycles de conférences.



IMPOSER LA DETTE À IMPACT COMME UNE RÉFÉRENCE



ANTOINE MASPÉTIOL
RESPONSABLE DE LA STRATÉGIE
DETTE PRIVÉE CORPORATE

Si l'initiative innovante lancée par Eiffel en 2019 a parfois suscité du scepticisme chez certains concurrents et acteurs du marché, elle a rapidement entraîné une forte adhésion en particulier chez les emprunteurs.

En effet la proposition d'Eiffel Impact Debt s'est révélée au cours de ces 3 dernières années **très attractive pour l'ensemble des acteurs du marché** car répondant à un certains nombres de besoins en particulier chez les emprunteurs. Elle est même un facteur de différenciation lorsqu'une société est amenée à choisir ses prêteurs, les emprunteurs souhaitant collaborer avec des **équipes capables de les guider et de les accompagner** sur ces sujets.

La généralisation de cette démarche n'empêche pas quelques dérives ; l'équipe de gestion a constaté la mise en place, dans certaines opérations, d'indicateurs peu pertinents (ne générant aucune additionnalité / n'étant pas mesurables). Eiffel est à ce titre vigilant et refuse systématiquement les approches qui ne servent ni les intérêts des investisseurs ni ceux des emprunteurs. Eiffel lutte vigoureusement contre cette tendance qui voit l'émergence de « cov-lite » d'impact.

L'autre tendance observée est celle de l'inclusion de clause de rendez-vous ESG laissant 12 mois à l'emprunteur pour se mettre d'accord sur les objectifs d'impact. Eiffel évite au maximum ce type de clause et à juste titre puisqu'il est aujourd'hui avéré que, dans un certain nombre de cas, ces clauses n'ont pas encore été réalisées.

Enfin, Eiffel milite pour qu'un emprunteur qui s'éloignerait radicalement de sa trajectoire d'impact, soit considéré comme en défaut.



FLORA GUERRY

GÉRANTE DU FONDS ET RESPONSABLE ESG
DETTE PRIVÉE CORPORATE



La démarche d'impact doit être construite en collaboration avec les dirigeants des sociétés financées.

C'est pourquoi nous nous entretenons systématiquement avec les dirigeants afin de déterminer des objectifs pertinents et ambitieux au regard du modèle d'activité de la société. Les dirigeants doivent s'appropriier et se sentir pleinement responsables de la trajectoire d'impact définie, afin notamment de répondre à l'enjeu d'intentionnalité.

Nous nous autorisons donc à décliner des dossiers (à tout niveau d'étude) si nous ne percevons pas d'engagement de la part des managers. À titre d'exemple, nous avons récemment décliné un dossier dans le secteur de la formation, par manque d'ambition, selon nous, sur la trajectoire d'impact définie, malgré une qualité de crédit et une performance financière très bonnes.



IMPOSER LA DETTE À IMPACT COMME UNE RÉFÉRENCE

En 2022, les lancements des fonds Eiffel Impact Debt II et MAIF Dette à Impact, deux fonds de dette privée classifiés Article 9 au sens de la réglementation SFDR, s'inscrivent dans l'objectif permanent d'Eiffel de faire progresser sa démarche d'investisseur durable. Dotés d'indicateurs de durabilité concernant les émissions carbone mais également le handicap, la parité au sein des organes de gouvernance, la qualité de l'emploi et le partage de la valeur, ces deux fonds bénéficient d'une démarche d'impact exigeante et ambitieuse, qui sera par ailleurs auditée par des organismes tiers indépendants. Cette démarche d'impact est désormais appliquée à l'ensemble des fonds de dette privée gérés par Eiffel, via notamment le calcul d'un score ESG et la mise en place systématique de Covenants d'Impact® pour l'ensemble de nos investissements. Le dialogue permanent avec les dirigeants des entreprises financées permet à l'équipe de gestion d'identifier les principaux enjeux extra-financiers de l'entreprise et de les adresser avec la mise en place d'indicateurs précis, mesurables, ambitieux, tout en conservant une démarche pragmatique. Le suivi de ces KPIs permet d'estimer qualitativement et quantitativement l'impact et l'additionnalité de nos investissements.

INDICATEURS DE DURABILITÉ

58% des entreprises financées ont mis en place un dispositif d'**actionnariat salariés** en 2022 contre 51% en 2021

80% des entreprises du portefeuille de dette privée ont réalisé un **bilan GES** en 2022, contre 46% en 2021

Intensité carbone de **125 tCO2e/m€ de CA**
Part des salariés en **situation de handicap** en moyenne de **4,15%** en 2022 contre 1,74% en 2021

ATTEINTE DES COVENANTS D'IMPACT®

70%

Des Covenants d'Impact® atteints en 2021

80%

Des Covenants d'Impact® atteints en 2022

-6bps

En moyenne suite à l'atteinte des objectifs d'impact en 2021

-8bps

En moyenne suite à l'atteinte des objectifs d'impact en 2022

Taux de formation des salariés de **58%** en 2022 contre 51% en 2021

Taux de **parité au sein des organes de gouvernance** de **17%** contre 22% en 2021

Taux de fréquence des **accidents du travail** de **11,7%** contre 11,4% en 2021

PLUS DE 148 COVENANTS D'IMPACT® DÉJÀ MIS EN PLACE DEPUIS 2019, COUVRANT 10 ODD



ACCÉLÉRER LA TRANSITION ÉNERGÉTIQUE



PIERRE-ANTOINE MACHELON

RESPONSABLE DE L'ACTIVITÉ
INFRASTRUCTURES DE
TRANSITION ÉNERGÉTIQUE

Quelles sont les réalisations les plus emblématiques de l'année 2022 pour l'activité Transition énergétique ?

Il s'agit d'abord de réalisations silencieuses et cependant déterminantes : en 2022, nous avons poursuivi notre travail d'adaptation des méthodologies d'appréciation des risques de durabilité. Cela s'est notamment traduit dans l'amélioration de nos questionnaires ESG qui sont une source d'information précieuse qu'il s'agit de rendre aussi complet qu'intelligible. Nous avons ainsi intégré de manière systématique, avec le concours de notre responsable Durabilité & Impact notamment, les risques physiques et de transition. Et nous tirons d'ores et déjà les fruits de ce travail qui, loin de se limiter au seul registre prudentiel, nous permet d'enrichir nos propres analyses et de mieux apprécier notre propre impact à l'égard des partenaires que nous accompagnons. Nous avons beaucoup travaillé sur le sujet sensible du sourcing des modules PV dont on sait combien il peut prêter à controverse. Enfin, nous avons poursuivi nos efforts portant sur la féminisation des instances de gouvernance et l'équité salariale au sein de nos investissements, et naturellement au sein de nos

équipes. S'agissant enfin de notre gamme de fonds, elle s'est enrichie en 2022 d'un nouveau véhicule avec Eiffel Transition Infrastructure, qui a été annoncé à la COP 27 de Sharm el Cheick. Doté de près de 175 millions d'euros au premier closing, il nous permet d'intervenir plus tôt durant la phase de construction du projet, en fonds propres. Nous visons une taille cible de 500 millions d'euros.

Quelle a été la nature des relations que vous avez poursuivies avec les partenaires de la filière que vous avez financés ces derniers mois en particulier ?

Ces dernières années, nous nous sommes efforcés de consolider notre position de leader européen sur le segment du bridge financing dédié aux actifs renouvelables. Nous pensons y être parvenus mais nous savons que la confiance ne se décrète pas et qu'il faut être constamment attentif à produire le meilleur service possible pour des partenaires qui sont légitimement exigeants. Car derrière les près de 150 transactions que nous avons réalisées depuis le lancement du programme, et les quelques 2800 projets financés, qui représentant près de 7 GW de puissance installée, ce sont autant d'heures de discussions, de négociations, d'échanges de toutes sortes qui favorisent l'établissement d'une véritable relation de confiance entre partenaires de long terme. Dans ce cadre-là, il est certain que notre rôle dépasse largement celui de l'apporteur de financement : nous devons accompagner les entreprises, particulièrement en ce qui concerne le suivi des externalités sociales et environnementales des projets. Ainsi, tout le travail que nous menons pour perfectionner nos référentiels extra-financiers n'a pas seulement pour objectif de nous conformer voire d'anticiper les évolutions en la matière. Il doit également contribuer au déploiement des meilleures pratiques et profiter à l'ensemble de la filière,

de son amont, d'où la question cruciale de la fabrication des modules PV, à l'aval en considérant tous les impacts sur la biodiversité. Pour illustrer également cela, nous organisons aussi des webinaires sur des sujets divers liés aux enjeux de la transition énergétique et publions des papiers dans le cadre du S2IC d'Eiffel. Tout cela contribue à l'intelligence collective et nous jouons pleinement notre rôle en la matière.

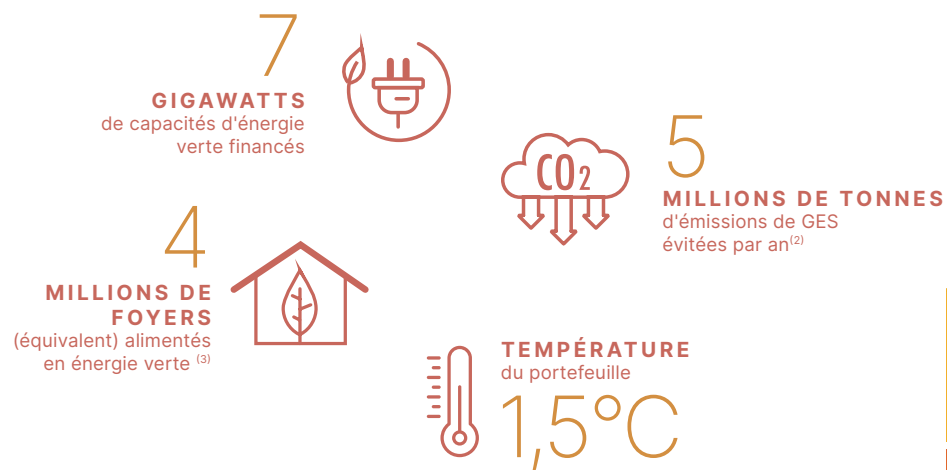
Quelles sont les perspectives pour le marché ?

Elles sont très encourageantes et les évolutions que nous observons depuis plusieurs années s'accroissent, favorisées par un contexte général très porteur. Pour ne parler que du solaire, qui représente une part importante de nos activités, l'on observe une accélération du déploiement des infrastructures en Europe et pour la première fois en 2022, la production d'énergie renouvelable (solaire et éolien) a dépassé la production d'électricité provenant du gaz et du charbon. La part du renouvelable dans le mixte énergétique va continuer à croître et favoriser les acteurs qui sont capables d'« hybrider » leur modèle en combinant plusieurs types de technologies et de solutions intelligentes. Nous continuons à voir se développer la mise en place de Private Purchase Agreement, encore relativement marginaux il y a quelques années, qui illustrent à quel point la question énergétique est plus que jamais au cœur des préoccupations des entreprises. Enfin d'autres filières, telles que la géothermie, parviennent aussi à des stades de maturité suffisants, ce qui nous amène à étudier un nombre croissant d'opportunités de qualité. Tout cela concourt à alimenter un pipeline particulièrement dynamique qui se compose de projets plus importants en taille et plus divers. Cela nécessite que nous fassions nous même croître rapidement nos capacités d'investissement afin de conserver notre position de leader et continuer à accompagner nos partenaires dans la durée.

ACCÉLÉRER LA TRANSITION ÉNERGÉTIQUE

Exemple des fonds Eiffel Energy Transition

L'ENSEMBLE DES FONDS ET INVESTISSEMENTS
ONT UN IMPACT POSITIF, MESURÉ PAR DES
INDICATEURS ROBUSTES ET SIMPLES⁽¹⁾



⁽¹⁾ Réalisés au sein de tous les programmes d'infrastructures vertes, au 31/12/2022

⁽²⁾ Cet indicateur est calculé en multipliant la quantité d'électricité produite annuellement par les projets, par l'empreinte carbone du mix électrique de chaque pays où ces projets sont situés, auquel sont soustraites les émissions induites par la fabrication des infrastructures (sources : IEA, DEFRA, GIEC).

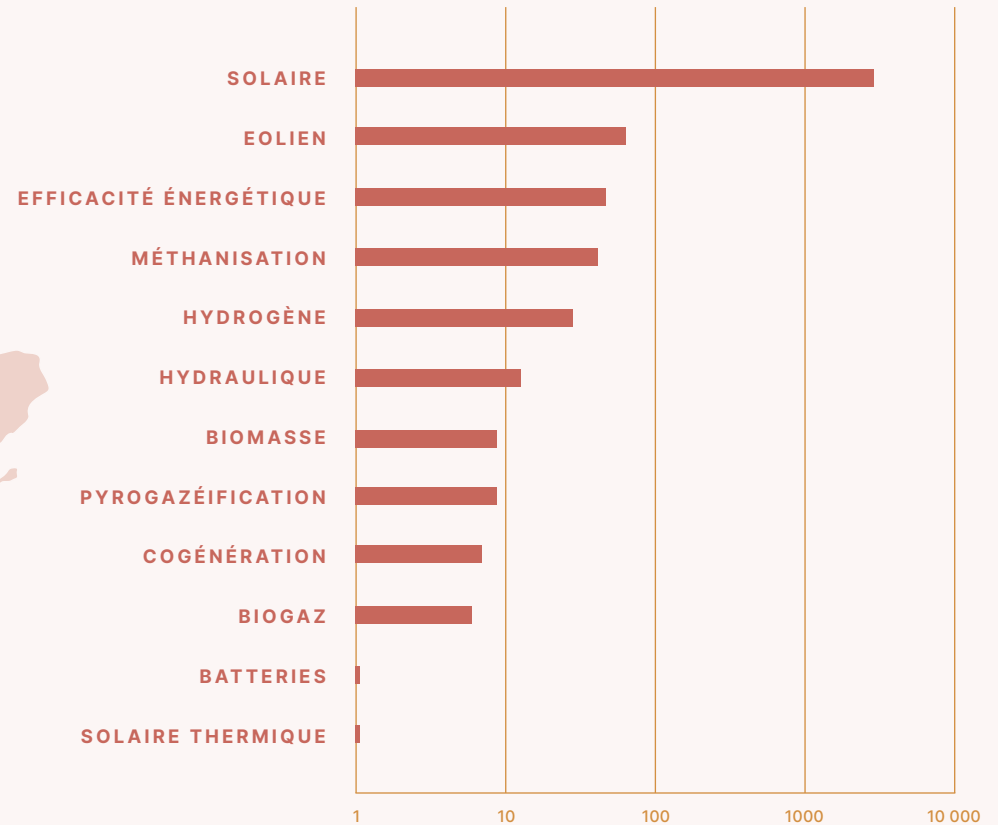
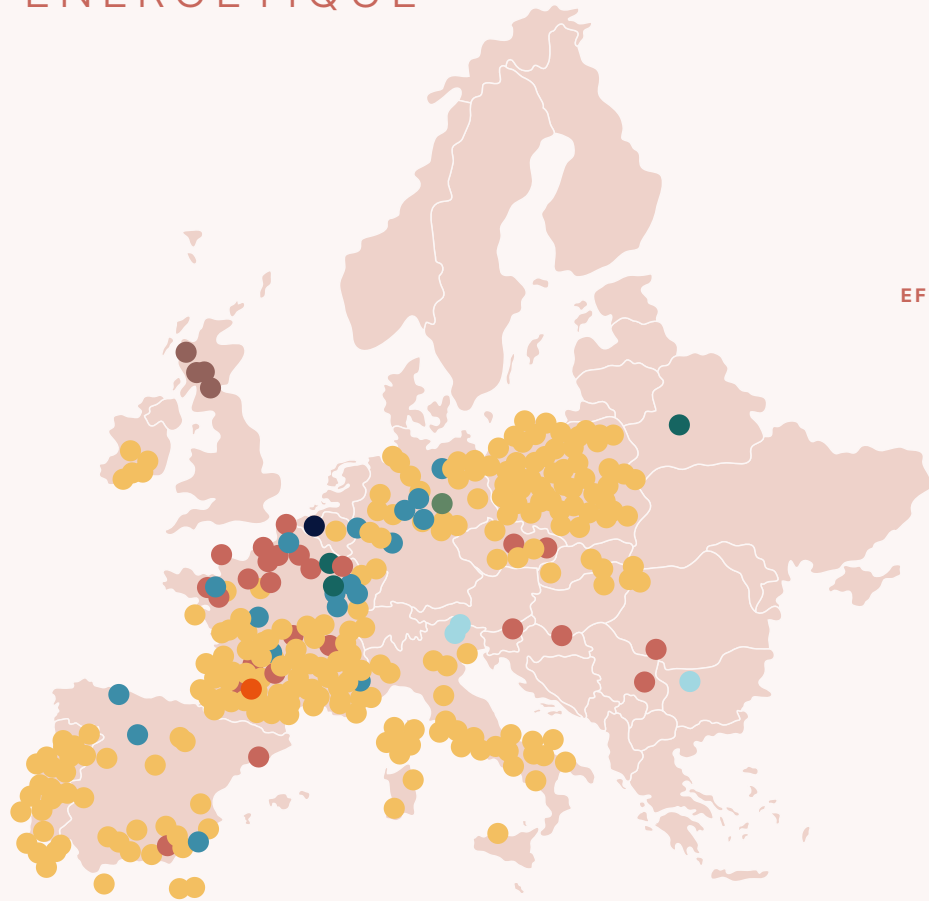
⁽³⁾ Cet indicateur est calculé en divisant la quantité d'électricité produite par les projets annuellement par la consommation moyenne d'électricité par ménage (source : ADEME 2016)

⁽⁴⁾ Température évaluée au regard de l'intensité carbone des infrastructures financées, inférieure à l'intensité cible d'un scénario 1,5°C en 2030



ACCÉLÉRER LA TRANSITION ÉNERGÉTIQUE

PRÈS DE 2800 PROJETS FINANCÉS
DANS TOUTE L'EUROPE



Nombre de projets financés par technologie (échelle logarithmique)



ACCOMPAGNER LES CHAMPIONS DE LA TRANSITION ÉNERGÉTIQUE ET ÉCOLOGIQUE



CÉLINE ANDRÉ

GÉRANTE DU FONDS EIFFEL
ESSENTIEL

Un an après le closing final du fonds, quel bilan tirez-vous de l'année 2022 pour Eiffel Essentiel ?

L'activité a été intense et des moyens importants ont été consacrés au renforcement de l'équipe qui est désormais bien identifiée parmi les leaders du financement en fonds propres de la transition énergétique. Nous avons étudié, sur cette période, plusieurs dizaines d'opportunités pour réaliser trois transactions pour un montant investi d'un peu plus de 40 millions d'euros. Mais au-delà de chiffres, ce dont nous sommes le plus fiers, c'est d'avoir pu doter le groupe Eiffel d'un nouvel outil de financement innovant qui soit au service des champions de la transition énergétique et qui complète efficacement notre gamme de stratégies. Il nous faut maintenant poursuivre le travail entrepris et imposer Essentiel parmi les incontournables du marché. Nous sommes à cet égard très confiants car, plus que jamais, la transition écologique est au cœur de toutes les préoccupations et les besoins financiers qu'elle implique ne cessent de croître, validant la pertinence de notre positionnement.

Au-delà du soutien financier, qu'entendez-vous apporter aux entreprises que vous accompagnez ?

D'avantage que des moyens financiers, nous souhaitons apporter de l'intelligence. C'est ce qui est attendu par nos partenaires et cela s'exprime très concrètement au travers de l'aide active et pragmatique que nous pouvons apporter sur au moins deux sujets stratégiques. D'une part, en apportant notre concours, dès que nous le pouvons, au développement commercial de nos participations. Nous aidons ainsi dans l'identification de partenaires stratégiques, ce que nous avons déjà réalisé à plusieurs reprises avec succès, et sommes à l'affût des opportunités que notre propre réseau est susceptible de générer. D'autre part, nous nous devons d'être très proactifs dans le suivi de la performance extra-financière de nos participations. Cela implique de nouer un dialogue continu avec elles, d'être pédagogues lorsqu'il s'agit de présenter nos exigences de collecte d'informations et d'exploiter intelligemment toutes les occasions qui se présentent pour faire de l'impact, sous toutes ses formes, un levier de création de valeur sur le long terme. En ciblant des secteurs essentiels, nous sommes nativement sensibles à l'impact et les entreprises que

nous accompagnons le sont généralement. Malgré tout, il n'est plus temps de se satisfaire de reporting : car nos propres mandants exigent de notre part une approche rigoureuse, quasi-scientifique, ce pour quoi il convient d'améliorer continuellement nos méthodes et nos indicateurs. La qualité de la relation que nous entretenons avec nos participations est à cet égard critique et elles sont le plus souvent très à l'écoute.

Quels sont pour vous les prochains défis d'Essentiel ?

Ces derniers mois, nous avons accéléré le déploiement de notre fonds tout en restant fidèle à notre ambition initiale qui est d'accompagner les champions des secteurs essentiels, tout en restant sélectifs et, en définitive, le plus impactant possible. Nous continuons à regarder beaucoup de dossiers et sommes confiants dans notre capacité à respecter nos promesses en déployant judicieusement nos investissements. En gardant en tête que l'intelligence collective que nous sommes capables de générer en nourrissant ce dialogue précieux avec nos entreprises est également une expression de cet impact que nous cherchons à maximiser.

ACCOMPAGNER LES CHAMPIONS DE LA TRANSITION ÉNERGÉTIQUE ET ÉCOLOGIQUE

L'ensemble des investissements ont un impact positif mesuré par des indicateurs robustes et simples

Lancé en janvier 2021, le fonds Eiffel Essentiel est venu compléter la gamme d'outils de financement du groupe en combinant le meilleur de ses expertises dans le domaine de la transition écologique et du capital développement. Avec 390M€ d'engagements collectés, le fonds prend des participations stratégiques au capital d'entreprises actives dans les secteurs « essentiels », en particulier l'énergie, mais aussi l'agriculture et la santé, en jouant pleinement le rôle de partenaire de long terme. Depuis sa création, le fonds a réalisé 6 investissements, dans des entreprises dites de « solution », contribuant directement à la décarbonation de notre économie dans le domaine de la production d'énergie, la mobilité et l'efficacité énergétique des bâtiments. Les business plans d'impact, systématiquement mis en place au sein de chacune des sociétés accompagnées, participent activement à la recherche d'impact positif et l'amélioration continue des pratiques ; comme en témoignent les indicateurs de durabilité et d'additionnalité.

INDICATEURS DE DURABILITÉ

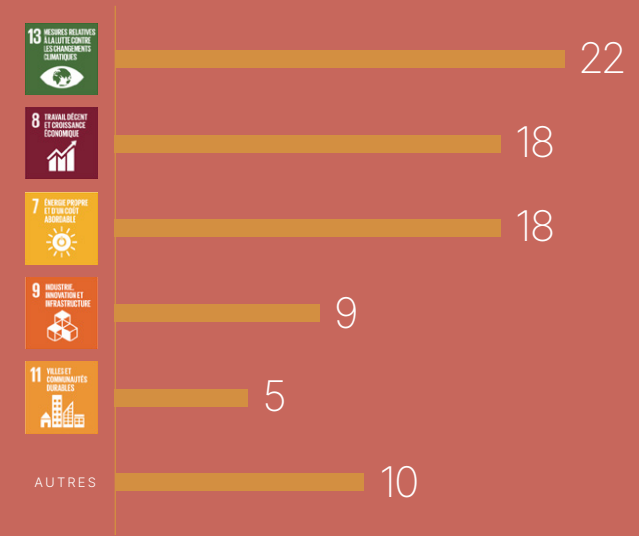
Contribution à **106,4 kt de CO2e évitées** en 2022

60% des entreprises du portefeuille d'Eiffel Essentiel ont réalisé un **bilan GES** en 2022 réalisé (*)

33% des entreprises du portefeuille d'Eiffel Essentiel ont mis en place une **charte des achats durable**

(*) hors SPAC Transition

RÉPARTITION DU PORTEFEUILLE PAR ODD (EN M€)



INDICATEURS D'ADDITIONNALITÉ SPÉCIFIQUES À CHAQUE ENTREPRISE DU PORTEFEUILLE

VOLTA
GROUPE

GreenGo

RE PV

fifteen

Citron.

55,2 GWh

d'énergie renouvelable produite en 2022 et financée par Eiffel Essentiel

Quantité d'émissions de gaz à effet de serre évitées (CO2/km parcouru) :

100 gCO2/km

40 millions de m²

de bâtiment tertiaire équipés d'une solution améliorant l'efficacité énergétique

ACCOMPAGNER LES CHAMPIONS DE LA TRANSITION ÉNERGÉTIQUE ET ÉCOLOGIQUE

Le Fonds Eiffel Essentiel a investi en mars 2022 dans Fifteen, acteur français de la **mobilité douce**.

La société ambitionne de transformer profondément la ville pour la rendre plus durable, plus humaine et inclusive grâce au développement et à la gestion de solutions technologiques de flotte de vélos électriques partagés.

Fifteen est très active sur l'**amélioration de son impact environnemental**, à travers de nombreuses actions déjà mises en place : bilan carbone annuel, analyse de cycle de vie du vélo, relocalisation de l'assemblage et d'une partie du sourcing, éco-conception du produit, recyclage et réparation, mesure du report modal...

UN PLAN AMBITIEUX POUR L'AVENIR, CO-CONSTRUIT AVEC L'ÉQUIPE ESG DE FIFTEEN

2025

- Augmentation % vélo éco-conçu
- Vélo reconnu comme Transport Public (TVA à 10%)

2024

- Poursuite des relocalisations
- Plateforme EcoVadis pour les achats responsables
- Labellisation Bcorp
- Compensation carbone

2023

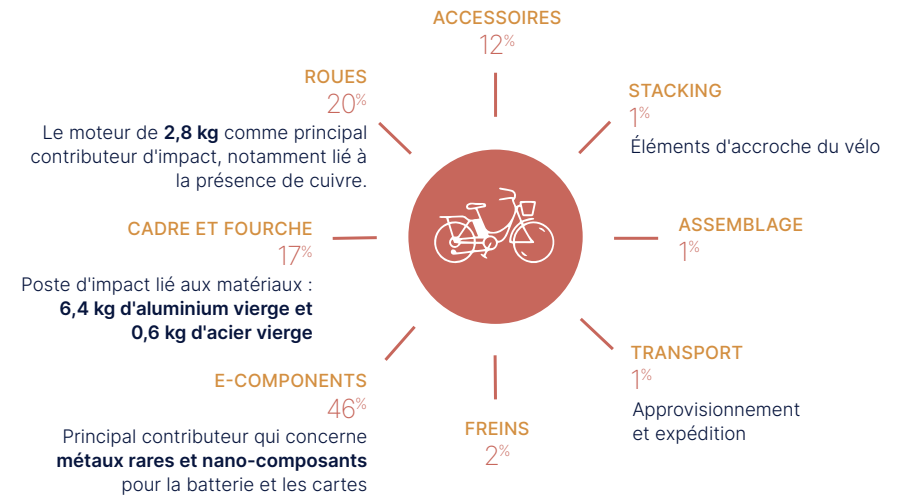
- Trajectoire SBTi
- Formation éco-conception
- Publication rapport ESG – stratégie 2030

2026

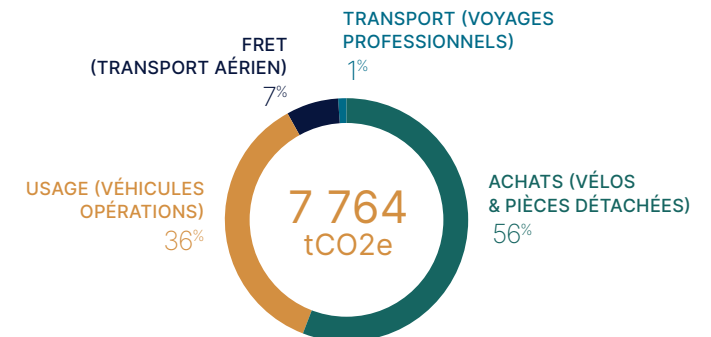
- Services vélos financés par des Certificats d'Économies d'Énergie ou Certificats d'Économies de Santé



ANALYSE DE CYCLE DE VIE DU VÉLO FIFTEEN



BILAN GES DE FIFTEEN





5 FINANCER LA CRÉATION
D'EMPLOIS ET
LES TERRITOIRES



CRÉER DE L'EMPLOI DANS LES TERRITOIRES



EMILIE DA SILVA

DIRECTRICE DE LA GESTION ACTIONS

Quel bilan tirez-vous de l'activité 2022 pour les fonds dont vous assurez la gestion, à travers notamment le fonds Harmonie Mutuelle Emplois France ?

Dans le contexte de marché particulièrement chahuté que nous avons traversé, il est essentiel de se rappeler les objectifs de long terme que nous nous sommes assignés, afin de garder le cap. Ces objectifs sont clairs et sont fidèles à ce que j'appellerais « nos fondamentaux » : rester proche de nos entreprises et du terrain et nous concentrer sur la capacité de celles-ci à générer de l'emploi durable dans les territoires. Et, naturellement, en assurer un suivi aussi fin et pertinent que possible. A cet égard, nous avons pu observer avec satisfaction une croissance régulière des indicateurs de création d'emploi dans les entreprises de nos portefeuilles, très nettement au-dessus du benchmark de marché. Plus généralement, la majorité des indicateurs de durabilité surperforment leurs comparables, témoignant de la maturité acquise par les entreprises dans ce domaine. Nous ne sommes bien sûr pas les seuls responsables de cette amélioration mais nous nous évertuons, dès que nous le pouvons, à sensibiliser les entreprises

lorsque c'est nécessaire et à les guider dans le cadre de nos discussions. Fidèle, en cela, à l'approche « private equity » dont nous sommes issus et qui est l'une de nos particularités dans notre gestion cotée.

Quels sont les défis pour 2023 ?

Nous avons déjà fait un travail important ces dernières années, ce dont témoigne ce rapport qui en fournit le détail, mais il nous faut continuer à être force de proposition et d'innovation. Plus que jamais, notre démarche sur les sujets environnementaux, sociaux et de gouvernance, ainsi que l'exigence que nous souhaitons apporter en matière d'engagement, doit demeurer un facteur de différenciation. Nous souhaitons que nos investisseurs, qui sont eux même de plus en plus exigeants en la matière, mais également les entreprises dans lesquelles nous sommes investis, nous voient comme un leader dans ces domaines, ce qui implique d'être toujours plus efficace. Par exemple, dans le suivi et l'appréciation du bilan carbone de nos plus petites entreprises, ou bien dans l'expression des résolutions « Say on Climate » des plus importantes. Dans tous les cas, il nous faut être capable d'intégrer systématiquement toutes ces dimensions dans nos analyses, de déterminer nos décisions d'investissement sur ces bases et d'un rendre compte à nos mandants, de manière claire et dynamique. En 2023 plus encore, nos investisseurs auront raison de nous attendre sur ces sujets et nous souhaitons être au rendez-vous.

EXEMPLE D'ENGAGEMENT ET DIALOGUE AVEC UNE SOCIÉTÉ DU PORTEFEUILLE CRÉDIT ET ACTIONS COTÉS



Transparence et amélioration des pratiques



Dialogue avec l'entreprise depuis plus de 2 ans pour améliorer la transparence et l'amélioration des pratiques.

Partage d'une **Fiche matérialité sectorielle** mettant en avant les enjeux de transition pour Sidetrade.



Axes d'amélioration des pratiques identifiés :

E : réalisation d'un bilan carbone et formalisation d'une politique environnementale dotée d'objectifs précis.

G : diversité du conseil d'administration, adhésion à un code middlenext ou afep medef, politique de rémunération plus transparente intégrant des critères ESG.

Bilan GES et plan d'actions



Réalisation du **bilan GES** avec Aktio, financé pour moitié par Eiffel dans le cadre du Pack Eiffel.



Revue critique du bilan GES par Eiffel et réalisation d'un benchmark comparant l'intensité carbone avec les entreprises du même secteur.

Benchmark des initiatives prises par les acteurs du secteur : Net Zéro, SBTi...

Identification des **actions de réduction prioritaires**.

Mesure des risques climatiques



Simulation de **11 aléas climatiques** sur les sites de l'entreprise, grâce à la plateforme ECLR d'EcoAct, simulant le climat des 20 prochaines années.



Identification de 2 sites à risques : augmentation de la consommation de climatisation pour le refroidissement des serveurs et risque d'inondation.



Dialogue avec l'entreprise pour identifier les pistes d'adaptation : déménagement des équipements sensibles...

METTRE LE DIGITAL AU SERVICE DU TISSU ECONOMIQUE ET SOCIAL EUROPEEN



NICOLAS JAÏS
RESPONSABLE DE L'ACTIVITÉ
DIGITAL LENDING

Quels ont été les faits marquants en 2022 au sein du département Fintech & Digital Lending?

Les bouleversements macro-économiques dont nous avons tous été témoins, avec notamment l'augmentation des prix de l'énergie, la poussée inflationniste ou encore le renchérissement des coûts de financement, ont révélé, s'il en était besoin, l'utilité sociale des stratégies que nous gérons.

Lorsque nous finançons des acteurs tels que Alma, Mobile Club, ou d'autres encore au niveau européen, qui offrent des solutions financement ou de location pour les particuliers, nous contribuons à l'accompagnement et au soutien des ménages fragilisés par la hausse des prix. De même lorsque nous accompagnons des FinTech telles que iwoca ou encore Linked Finance, dont la mission est de faciliter l'accès au crédit des TPE et PME, nous favorisons le financement de l'économie réelle ainsi que le déploiement des plans de soutiens aux entreprises initiés par plusieurs états Européens.

Dans les deux cas, l'innovation financière et les outils et usages digitaux permettent de concevoir des solutions d'accompagnement qui n'existaient pas il y a encore quelques années et bénéficient in fine, grâce à notre

intervention, au développement de l'économie et au maintien de l'emploi.

À cet égard, 2022 a été une année de maturité et nous avons continué à accompagner très activement ces acteurs, en réalisant plus de 105 millions d'euros d'investissements et 23 transactions.

Quelle place occupent l'accompagnement des entreprises et l'irrigation du tissu économique dans votre démarche ?

Plus que jamais, la très forte granularité de nos portefeuilles et la diversification des modèles de plateformes que nous finançons offrent un levier d'accompagnement considérable.

Depuis sa création, le seul programme Prêtons Ensemble a investi plus de 400 millions d'euros, contribuant au financement de plusieurs dizaines de milliers d'entreprises et au soutien de plus de 200 000 emplois selon nos estimations. Nous couvrons un très grand nombre de secteurs de l'économie, ce qui nous permet de diffuser nos financements. C'est aussi un point d'observation privilégié qui nous fournit des informations précieuses sur l'état de notre tissu économique.

Enfin, c'est un levier de changement car, par l'intermédiaire de certaines de nos plateformes partenaires, nous avons accès à ces milliers d'entreprises et de particuliers dont nous pouvons accompagner et favoriser les pratiques en faveur de comportements plus responsables.

C'est ce qu'illustrent parfaitement l'émergence de solutions qui veulent favoriser l'économie circulaire et notamment le reconditionnement de téléphones et autres outils informatiques.

Quels sont les développements stratégiques à venir ?

Nous allons d'abord continuer à accompagner ces acteurs de la finance alternative en France et en Europe. Nous accompagnons certains de nos partenaires depuis plus de 10 ans parfois et nous continuons à découvrir de nouveaux acteurs, dans un spectre géographique très large, qui dessinent le nouveau paysage financier en proposant des solutions innovantes de services financiers.

Nous devons aussi nous montrer toujours plus exigeant dans l'intégration des critères ESG de ces partenaires et dans le suivi des externalités extra-financières générées par ces stratégies. Cela est facilité par le fait que ces partenaires eux-mêmes sont de plus en plus attentifs et vigilants sur ces sujets et cherchent même à valoriser au maximum leur propre impact.

Enfin, nous continuons à réfléchir à de nouvelles stratégies d'investissement qui soient innovantes, que ce soient dans les modalités de structuration des transactions ou dans l'appréciation du bénéfice social que nous pouvons générer.

D'une année sur l'autre, nous progressons dans l'intégration des paramètres extra-financiers de nos investissements, et ce d'autant plus rapidement que nous portefeuilles « tournent » très vite.

METTRE LE DIGITAL AU SERVICE DU TISSU ECONOMIQUE ET SOCIAL EUROPEEN

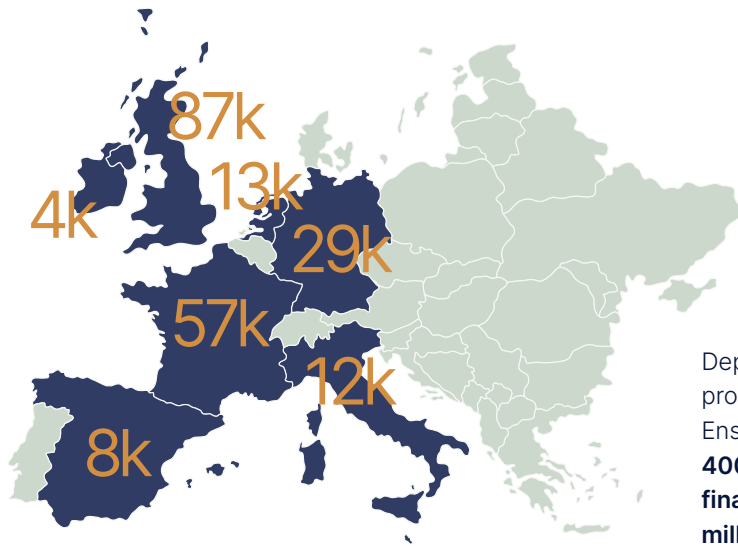
À la sortie de la crise Covid, les défis sont encore nombreux pour les TPE/
PME européennes : prix de l'énergie, inflation, tensions internationales,
renchérissement des coûts de financement etc.

Dans ce contexte, la poursuite des initiatives permettant de **faciliter
l'accès des TPE/PME au crédit demeure essentielle.**

200 k+

emplois soutenus en Europe

CONTRIBUER À LA PRÉSERVATION
DE L'EMPLOI

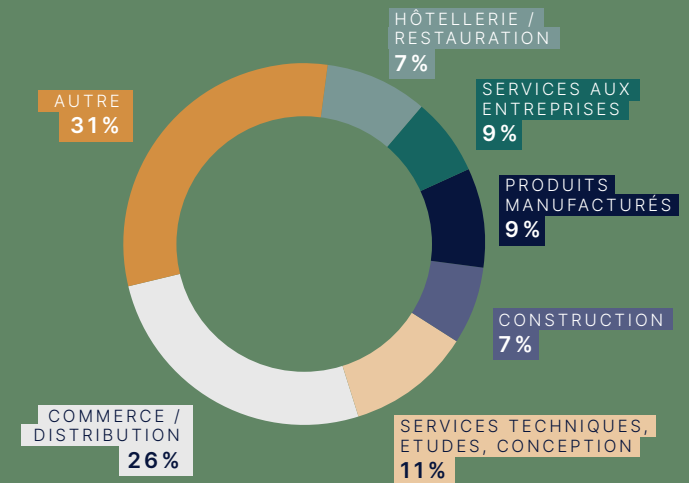


Depuis sa création, le
programme Prêt Ensemble a investi plus de
400M€, contribuant ainsi au
**financement de dizaines de
milliers de PME** et au **soutien
d'environ 200 000 emplois.***

*données estimée sur la base du nombre moyen d'employés dans les TPE/PME par pays, source OCDE

FINANCER
TOUS LES SECTEURS

La granularité de la stratégie et la diversification
des plateformes partenaires permet d'avoir
l'assurance d'une diffusion des financements
dans tous les secteurs de l'économie réelle.



METTRE LE DIGITAL AU SERVICE DU TISSU ECONOMIQUE ET SOCIAL EUROPEEN

La grande majorité des financements est apportée à des plateformes ayant des impacts positifs en termes de préservation de l'emploi, de financement de l'économie réelle, de développement de l'économie circulaire ou d'initiatives à vocation sociale.

CONTRIBUER AUX PLANS DE SOUTIEN DE L'ÉCONOMIE

Près de **20% des engagements du programme** ont contribué à la diffusion des financements garantis par les États Européens et le UK :



Programme CBILS
£7mn (€8mn) alloués



Programme CBILS
£10mn (€11,3mn) alloués



Programme CBILS
€12mn alloués

FINANCER L'ÉCONOMIE CIRCULAIRE

Près de **18% des investissements cumulés** de 2019 à 2022 ont permis de financer l'économie circulaire et l'**économie d'usage** :



MOBILE CLUB

Un business model fondé à **100%** sur la location de téléphones, tablettes et ordinateurs **reconditionnés**.



EVERPHONE

Modèle "device as a service" plus durable avec **95% des téléphones reconditionnés** après usage initial.

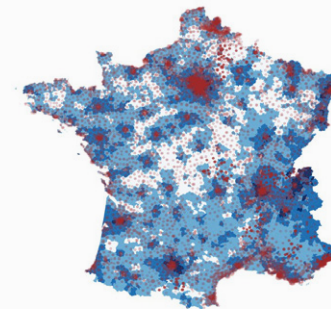


GROVER

115 000 téléphones reconditionnés et un taux de ré-emploi entre 2x et 6x selon les types d'appareils.

ENCOURAGER LES INITIATIVES À VOCATION SOCIALE

Eiffel travaille sur la conception d'un **Social Bond** dédié au soutien des territoires et des catégories de population les moins favorisées, avec l'application du Score d'Impact Territorial développé par Eiffel en partenariat avec HEC.



- Codes postaux les plus défavorisés
- Codes postaux les plus favorisés
- Impact de notre programme

Source : INSEE



ANNEXES

CORRESPONDANCE TCFD

PILIER DE LA TCFD	DESCRIPTION	PAGES DU RAPPORT D'IMPACT
Gouvernance	Gouvernance de l'organisation relatives aux risques et opportunités ESG	21, 22, 23
Stratégie	Stratégie de résilience d'Eiffel vis-à-vis de différents scénarios, y compris un scénario 2°C	14
Gestion des risques	Processus utilisés par Eiffel pour identifier, évaluer et gérer les risques climatiques	38, 39, 40
Indicateurs et objectifs	Indicateurs et objectifs permettant d'évaluer et gérer les risques et opportunités climatiques matériels	40, 41, 42, 43

TABLEAU CLASSIFICATION SFDR

AU 31/12/2022

FONDS	ARTICLE 8	ARTICLE 9
EIFFEL ENERGY TRANSITION FUND S.L.P.		×
EIFFEL ENERGY TRANSITION FUND II S.L.P.		×
EIFFEL TRANSITION INFRASTRUCTURE		×
MAIF RENDEMENT VERT		×
ALLIANZ TRANSITION ENERGETIQUE		×
EIFFEL INFRASTRUCTURES VERTES		×
FONDS EIFFEL GAZ VERT S.L.P.		×
EIFFEL ESSENTIEL S.L.P.		×
EIFFEL IMPACT DEBT 2		×
MAIF DETTE A IMPACT		×
EIFFEL NOVA EUROPE ISR	×	
EIFFEL NOVA MIDCAP ISR	×	
HARMONIE MUTUELLE EMPLOIS FRANCE	×	
EIFFEL CREDIT OPPORTUNITIES UCITS	×	
FONDS NOV SANTE DETTE NON COTEE ASSUREURS	×	



CONTACT@EIFFEL IG.COM