

meaux
marne
ourcq
tourisme



GUIDE TOURISTIQUE

www.meaux-marne-ourcq.com




Édition
2025



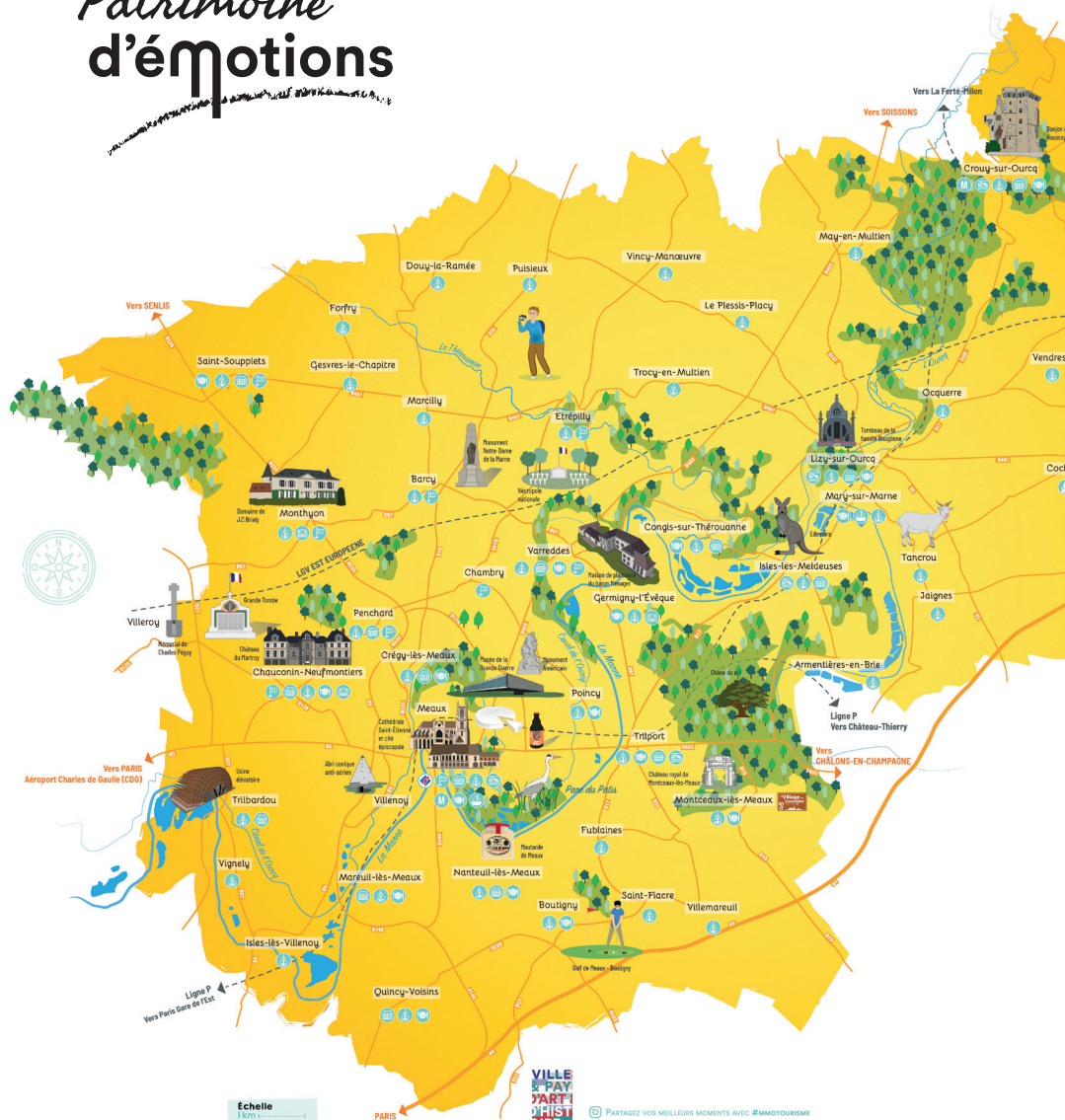
A person is seen from the side, paddling a green kayak on a calm river. The river is surrounded by dense, lush green trees and bushes, creating a serene and natural environment. The water reflects the surrounding greenery. The overall scene is bright and sunny, suggesting a pleasant day outdoors.

BIENVENUE SUR LE TERRITOIRE DE MEAUX MARNE OURCQ TOURISME

À seulement 40 kilomètres de Paris, entre les
boucles de la Marne et le canal de l'Ourcq,
découvrez une destination idéale pour s'évader et se
ressourcer en famille, entre amis ou en amoureux.

#mmo tourisme

Patrimoine d'émotions



--- Chemin de fer



Office de tourisme



Commerces
et services



Restaurant



Demeure remarquable



Église



Gare



Halte fluviale

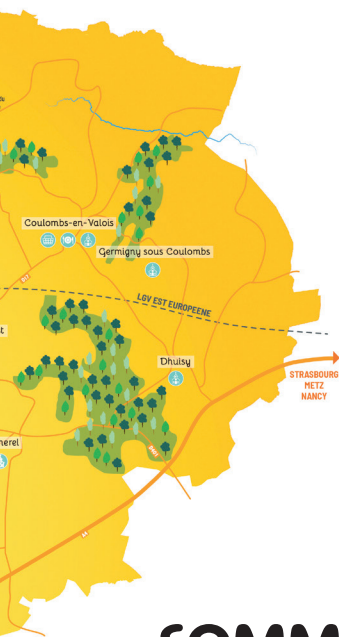


Lieu de mémoire



Musée

Partagez vos meilleurs moments avec #MMOTOURISME



SOMMAIRE

L'office de tourisme	p.7
Partez à l'assaut du patrimoine	p.8
(Re)découvrez l'histoire des poilus	p.10
Du Brie de Meaux, oui, mais pas que !	p.12
La campagne à 30 minutes de Paris	p.16
100% loisirs	p.18
Conseils d'experts	p.20
Les évènements à ne pas manquer	p.22
Le carnet d'adresses	p.24

PATRIMOINE

MÉMOIRE

GASTRONOMIE

NATURE

LES ACTIVITÉS

Les informations contenues dans ce guide ont une valeur indicative, informative et non contractuelle. Retrouvez toutes les informations actualisées sur notre site internet : www.meaux-marne-ourcq.com



Suivez notre

ACTUALITÉ

sur les réseaux sociaux



#mmo tourisme

L'OFFICE DE TOURISME

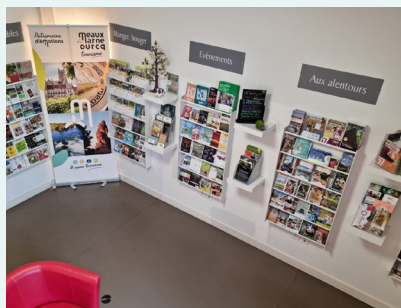
Des experts du territoire à votre écoute et à votre service

L'équipe de Meaux Marne Ourcq Tourisme est là pour vous faire découvrir les richesses du territoire et vous en offrir le meilleur.

Au coeur de la cité épiscopale de Meaux, au pied de la cathédrale Saint-Étienne, nos experts du territoire vous accueillent toute l'année pour vous conseiller selon vos envies !

UN ESPACE DE DOCUMENTATION

Pour se tenir informé de l'actualité du territoire et découvrir ou re-découvrir la Seine-et-Marne.



UNE BOUTIQUE DE PRODUITS LOCAUX

Pour rapporter un ou plusieurs souvenirs de votre séjour !



**Une question ?
Besoin d'un conseil ?**

CONTACTEZ-NOUS !

Meaux Marne Ourcq Tourisme

5 place Charles de Gaulle

77100 MEAUX

+33 (0)1 64 33 02 26

tourisme@meaux.fr

www.meaux-marne-ourcq.com

Du 1^{er} avril au 31 octobre

Du mardi au dimanche de 10h à 12h30 et de 14h à 18h. Fermé le lundi.

Du 1^{er} novembre au 31 mars

Du mardi au samedi de 10h à 12h30 et de 14h à 17h. Le dimanche de 14h à 17h. Fermé le lundi.

Fermé les 1^{er} janvier, 1^{er} mai et 25 décembre.

**OFFICE
DE TOURISME
CLASSÉ**

2024 CLASSEMENT VALABLE 5 ANS
MINISTÈRE CHARGÉ DU TOURISME



PARTEZ À L'ASSAUT DU PATRIMOINE



La cité des évêques

L'ensemble épiscopal s'étendait au Moyen Âge du nord de la cathédrale jusqu'aux remparts de la ville. Comme son nom l'indique, ce quartier était réservé à l'évêque et à son entourage ecclésiastique. Il présente aujourd'hui en grande partie la même physionomie qu'au XII^e siècle, ce qui en fait un ensemble architectural unique en Île-de-France.

1 Cathédrale Saint-Étienne

Musée Bossuet

2 Ancien palais des évêques de Meaux, le musée Bossuet abrite une collection de qualité regroupant scènes mythologiques, peintures d'inspiration religieuse, paysages de l'école de Barbizon mais aussi sculptures et mobilier.

3 Jardin Bossuet

4 Remparts Gallo-Romains



Le spectacle historique de Meaux

retrace l'histoire locale en 1h15 de son et lumière

Dernière saison de « Folles époques » : profitez-en !

De la cité des Meldes aux années folles, ce son et lumière vous invite à une traversée épique de 2000 ans d'Histoire de France et de Meaux.

Au pied de la cathédrale, à la tombée de la nuit, venez découvrir « Folles époques ! », création rendue possible par 500 bénévoles comédiens, danseurs, cavaliers, costumiers et artificiers !

Dans la cité épiscopale de Meaux,
à 22h45.

Juin : 14, 20, 27, 28

Juillet : 4, 5, 11, 12

www.spectacle-meaux.fr



À VOIR



Le domaine de Jean-Claude Brial, à Montheyon



**Les usines
élevatoires de
Trilbardou &
Villers-lès-Rigault**



**Les vestiges du château
de Montceaux-lès-Meaux**



Le donjon du Houssoy

Découvrez le domaine de Jean-Claude Brial, un lieu chargé d'histoire et d'élégance. Profitez de visites guidées pour explorer son jardin, son théâtre et son charme intemporel.

Ces deux usines classées Monument Historique permettaient d'alimenter le canal de l'Ourcq avec l'eau de la Marne en cas de sécheresse.

Ouvert sur réservation toute l'année, profitez d'une balade au milieu des ruines d'un château royal occupé par Catherine de Médicis, Gabrielle d'Estrée ou encore Marie de Médicis.

Ce donjon est un témoin monumental de l'héritage médiéval de Crouy-sur-Ourcq. Vous pourrez l'observer au détour d'une randonnée. Ouvert 1 fois par mois au travers d'une visite guidée.

Les calendriers de visites sont à retrouver sur notre site internet :

www.meaux-marne-ourcq.com

(Re)découvrez l'histoire des poilus



Le Musée de la Grande Guerre

Le plus grand musée d'Europe consacré à la Grande Guerre.

Le musée de la Grande Guerre abrite une collection unique en Europe relative à la Première Guerre mondiale (70.000 objets et documents). Implanté sur un territoire marqué par les combats de la première bataille de la Marne, ce site de référence adopte une approche universelle pour raconter comment ce conflit a façonné le monde contemporain.

Et pendant les vacances scolaires, le musée propose à tous une programmation famille avec des ateliers, des visites dédiées aux plus jeunes, ou encore des spectacles ou concerts.

NOUVEAU !

Déambulez au cœur d'une tranchée pédagogique pour découvrir ce système défensif emblématique de 14-18



Save the date

Tous les 1^{ers} week-ends du mois de septembre, le musée organise un week-end de reconstitution historique de la Grande Guerre !

Le circuit bataille de la Marne 1914

Sur les pas des soldats de 14 ...



Dans les plaines de la Brie se déroulèrent les premiers combats de la bataille de la Marne. Depuis le déclenchement de la guerre en août, l'armée allemande a traversé la Belgique et poursuit les armées françaises et le corps expéditionnaire britannique qui reculent.

Le 5 septembre 1914, l'armée allemande n'est plus qu'à 40 kilomètres de Paris ! Mais l'histoire va en décider autrement...

Au départ du musée de la Grande Guerre, à Meaux, marchez dans les pas des soldats de la bataille de la Marne, à la découverte des lieux et des hommes qui ont fait l'Histoire.



Une boucle touristique de 55 km à travers la campagne et 13 sites à parcourir.



Trois boucles de randonnées cyclotouristiques.



Profitez dès à présent des itinéraires de randonnée pédestre pour appréhender l'ensemble des événements survenus à la fin de l'été 1914.



La grande tombe de Villeroy

Sur la liste du patrimoine mondial de l'Humanité

Depuis septembre 2023, la Grande Tombe de Villeroy située à Chauconin-Neufmontiers est inscrite sur la liste du **patrimoine mondial de l'Humanité des sites funéraires et mémoriels de la Première Guerre mondiale** (Front Ouest).

“L'une des dernières tombes collectives en France dans laquelle soldats et officiers sont ensevelis.”

Le poète et écrivain Charles Péguy y est enterré.



Du Brie de Meaux, oui, mais pas que !

LE BRIE DE MEAUX



Vous ne pouvez pas passer par Meaux sans déguster le fromage des rois et le prince des desserts ! Et oui nous parlons bien du célèbre Brie de Meaux !



Découvrez son histoire à la
Maison du Brie de Meaux



Visitez un site de production
à la **Fromagerie Saint-Faron**

Où acheter du Brie de Meaux ?

- Fromagerie Saint-Faron
- Fromagerie du Brie et d'Ailleurs
- La Fromagerie de Meaux
- La boutique de l'office de tourisme



Où manger du Brie de Meaux ?

Découvrez notre sélection de restaurants où manger du Brie de Meaux !

Flashez le code à l'aide de votre smartphone !



À VOIR



La Confrérie du Brie de Meaux
Rendez-vous à Brie Happy !

De bons produits locaux comme on les aime !

Les boutiques de nos producteurs.

- **Bières** - Brasserie de Meaux
Microbrasserie du Saule
Brasserie Belladone
- **Fromages de chèvres** - Chèvrerie Moret
- **Fruits et légumes** - Ferme du Gué
Maurice de Poincy
Cueillette de Rutel
Vergers de Navarre
Vergers de Saint-Souplets
Les Grands-Prés
- **Glaces** - Les 3 Givrées
- **Miels** - Metaczyk'api
Les ruchers d'Ocquerre
Aux ruchers du Pays de Meaux
- **Moutarde de Meaux ®** - Les Assaisonnements Briards
- **Pâtes** - Ferm'Meaux Pâtes

Adresses des producteurs à retrouver p.26



La Ferme du Gué



Ferme apicole de Metaczyk'api



Moutarde de Meaux Pommeroy ®



Brasserie de Meaux - Bière de Meaux



Brasserie Belladone



Les Vergers de Navarre



Les fromages de chèvre Moret

DES IDÉES DE SORTIES À FAIRE EN FAMILLE À LA CAMPAGNE



À la découverte de la chèvrerie Moret et de ses fromages de chèvre

La chèvrerie de la ferme de la Vallière est accessible en visite libre le mercredi et vendredi de 16h à 19h et le samedi de 9h à 12h ! Ne manquez pas la traite des chèvres à partir de 17h ! Vente sur place.



Prendre l'air dans les champs de la ferme de Rutel

Et oui, ici les enfants pourront cueillir eux-mêmes fruits, légumes et même des fleurs ! Une activité ludique et conviviale à faire en famille.

La Cueillette de Rutel vous accueille de fin mars à mi-novembre !

Boutique de produits du terroir sur place ouverte toute l'année.



Cueillir ses pommes aux Vergers de Saint-Souplets

Tous les ans, pendant 3 mois, Delphine et Côme vous accueillent aux Vergers ! Venez cueillir vos pommes ou poires, idéales pour faire de bonnes tartes à déguster en famille ! En plus, vous trouverez également des pommes de terres et d'autres légumes de saison.

LES MARCHÉS

Mardi

Meaux : Boulevard Jean Rose de 8h à 13h

Mercredi

Villenoy : Place Picard de 8h à 13h

Jedi

Meaux : Avenue Henri Dunant de 8h à 13h

Vendredi

Meaux : Avenue de l'Appel du 18 juin de 8h à 12h30

Lizy-sur-Ourcq : Place de l'église de 8h à 12h

Samedi

Meaux : Quartier du marché de 8h à 14h (13h pour l'alimentaire)

Quincy-Voisins : Place de la mairie de 8h à 13h

Dimanche

Meaux : Place du cinéma de 8h à 13h et Place de Beauval de 8h à 13h

Chauconin-Neufmontiers : Place de la Mairie de 8h à 13h

Tous les 2° dimanches de chaque mois :

Crouy-sur-Ourcq : Place du Marché de 9h à 13h

Tous les 3° dimanches de chaque mois :

Germigny-L'Évêque : Place de la Palée de 9h à 13h

LA CAMPAGNE À 30 MINUTES DE PARIS



Parc naturel du Pâtis

Une richesse naturelle exceptionnelle à 15 min à pied du centre-ville historique de Meaux. Plus de 120 espèces d'oiseaux.



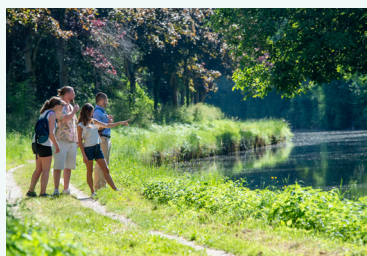
Réserve naturelle régionale du Grand-Voyeux

Dépaysement garanti au coeur de la zone Natura 2000 des Boucles de la Marne à Congis-sur-Thérrouanne. Plus de 220 espèces d'oiseaux.



Envie de randonner ?

Ne diriez-vous pas que la meilleure façon de découvrir un territoire est encore de le parcourir à pied, tout en profitant de ses chemins de randonnées ? Le territoire des Pays de Meaux et de l'Ourcq propose plus de 350 km d'itinéraires balisés.



Le canal de l'Ourcq

Prolongation de la rivière Ourcq, le canal débute à Silly-la-Poterie pour rejoindre la capitale.

Depuis le bassin de la Villette, ce voyage sans correspondance, vous mènera directement sur le territoire de Meaux Marne Ourcq Tourisme !



Découvrez toutes nos idées de randonnées sur notre site internet !



100% LOISIRS



Faire un tour en bateau
électrique sans permis avec
Marin d'Eau Douce



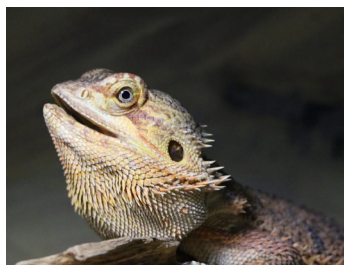
Survoler le territoire en avion ou
en ULM
Aérodrome de Meaux-Esbly



Faire la course en canoë-kayak
Acti Loisirs



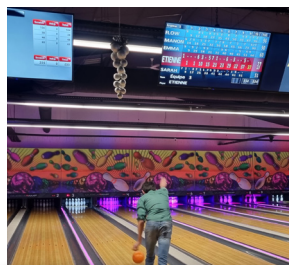
S'essayer au Paintball
**Paintball Ourcadia
Paradise Paintball**



Visiter une ferme
pédagogique exotique
Edentara



Prendre le risque de devenir
« golf-addict » !
Golf de Meaux-Boutigny



S'amuser entre amis
La Briqueterie
(karting / bowling / lasergame)

PRÊTS DE VÉLOS

L'Association Germinale vous propose plusieurs points de prêts de vélo à Meaux !

Vous pourrez notamment emprunter gratuitement un vélo tout au long de l'année :

- Au pied de la cathédrale Saint-Étienne, devant l'Office de Tourisme.
- À proximité de la plage de Meaux



Les autres lieux de prêts de vélo



CONSEILS D'EXPERTS

Nos idées de sorties à faire avec des enfants



- Faire un tour en bateau électrique avec **Marin d'eau douce**.
- Découvrir des animaux exotiques à la ferme pédagogique **Edentara**.
- S'amuser en faisant une partie de bowling, de lasergame ou de karting à **La Briqueterie**.
- Assister à la traite des chèvres à la **ferme de la Vallière**.
- Déguster du Brie de Meaux à la **Maison du Brie de Meaux**.
- Profiter d'une visite-atelier en famille au **musée de la Grande Guerre**.

Notre bon plan

Tous les **premiers dimanches** de chaque mois, **les trois musées de Meaux ouvrent gratuitement leurs portes** ! C'est le moment idéal pour en profiter !

- Le musée de la Grande Guerre
- Le musée Bossuet
- La Maison du Brie de Meaux

Un évènement à ne pas manquer ?

Brie Happy ! 11 et 12 oct. 2025

Pendant tout un week-end nous célébrons notre terroir ! Marché du terroir, animations culinaires, ateliers, etc.

Les plus beaux points de vue du territoire



Le palais des évêques et la cathédrale Saint-Étienne vus depuis le jardin.



La ville de Meaux et sa cathédrale depuis le toit-terrasse du musée de la Grande Guerre.



Vue sur la campagne depuis l'église de Vaux-sous-Coulombs.

LA P'TITE NAVETTE

Vous arrivez à Meaux par la gare ?

Vous ne savez pas comment vous déplacer dans la ville ? Pas de panique :
Profitez de la P'tite navette !

Tous les week-ends, jours fériés et tous les jours des vacances scolaires de la zone C, une navette gratuite effectue un trajet entre la gare de Meaux et le musée de la Grande Guerre !

Arrêts à l'aller (Toutes les heures de 9h30 à 12h30 et de 14h30 à 16h30) :

- Gare de Meaux
- Plage (avril - septembre)
- Fromagerie Saint-Faron
- Musée de la Grande Guerre

Retours direct (Toutes les heures de 10h à 12h et de 14h à 17h15) : Musée de la Grande Guerre > Gare de Meaux

Plus d'informations sur
www.meaux-marne-ourcq.com



LES ÉVÈNEMENTS À NE PAS MANQUER EN 2025 ! *



JANVIER

Meaux Rire de Rire 6

☞ Meaux

Du 18 au 29 janvier

Salon du jeu et d'histoire

☞ Meaux

Dimanche 26 janvier

MARS

FestiCinéMeaux

☞ Meaux

14, 15 et 16 mars

AVRIL

No Limit Car's and Bikes Festival

☞ Tancrou

4, 5 et 6 avril

Passion d'avril

☞ Crouy-sur-Ourcq

Samedi 5 avril

Fête du canal de l'Ourcq

☞ Congis-sur-Thérouanne

Dimanche 13 avril

Les randonnées de Montapeine

☞ Meaux

Samedi 12 et dimanche 13 avril

Salon de la BD historique

☞ Meaux

Dimanche 27 avril

JUIN

Festival Ourcq'N Jazz

☞ Ocquerre

Samedi 7 juin

We Cirk

☞ Parc du château à Quincy-Voisins

Samedi 28 juin

Trail du Pays de l'Ourcq

☞ Crouy-sur-Ourcq

Juin

Automobile Enthusiast

☞ Vincy-Manœuvre

Samedi 21 et dimanche 22 juin

Spectacle Historique de Meaux

☞ Meaux

14, 20, 27, 28 juin et 4, 5, 11, 12 juillet

JUILLET & AOÛT

Roissy Meaux Air Show

☞ Aérodrome de Meaux-Esbly

Dimanche 6 juillet

Festif'l'Art

☞ Poincy

Vendredi 5 et samedi 6 juillet

Festival « Emmenez-moi » en patrimoine

Montceaux-lès-Meaux

Juillet

Meaux les Bains

☞ Meaux

Du samedi 5 juillet au dimanche 24 août

SEPTEMBRE

Week-end de reconstitution historique de la Grande Guerre

☞ Musée de la Grande Guerre à Meaux

Samedi 6 et dimanche 7 septembre

Les journées de la chenille

☞ Ferme de Navarre à Vincy-Manœuvre

Samedi 6 et dimanche 7 septembre

Les médiévales de Crouy-sur-Ourcq

☞ Donjon du Houssoy à Crouy-sur-Ourcq

Samedi 20 et dimanche 21 septembre

Fête de la tarte en prunes

☞ Nanteuil-lès-Meaux

Dimanche 28 septembre

OCTOBRE

Trail du soldat de la Marne

☞ Pays de Meaux

Dimanche 5 octobre

Brie Happy #5

☞ Meaux

Samedi 11 et dimanche 12 octobre

NOVEMBRE

Le jardin hanté

☞ Meaux

Du samedi 18 octobre au dimanche 2 novembre

Festival Meaux Blues

☞ Meaux

Novembre

DÉCEMBRE

Meaux & Merveilles

☞ Meaux

Du samedi 6 décembre au dimanche 4 janvier 2026

La Grande Ourcq

☞ Armentières -en-Brie

Décembre

*sous réserve de modifications

CARNET D'ADRESSES



Activités

Notre sélection de restaurants / bars

Gastronomie et terroir

Notre sélection d'hébergements

ACTIVITÉS

Musées

Musée de la Grande Guerre

Rue lazare Ponticelli
77100 Meaux
01 60 32 14 18
www.museedelagrandeguerre.com

Musée Bossuet

5 pl. Charles de Gaulle
77100 Meaux
01 64 34 84 45
www.musee-bossuet.fr

Maison du Brie de Meaux

5 pl. Charles de Gaulle
77100 Meaux
01 64 33 02 26

Patrimoine

Cité épiscopale

5 place Charles de Gaulle
77100 Meaux

Château de Montceaux-lès-Meaux

10 rue de Lizy
77470 Montceaux-lès-Meaux
06 80 74 14 98
www.chateaudemontceaux.fr

Château du Martroy

2 rue François Daru
77124 Chauconin-Neufmontiers

Les Terrasses de Germigny

10 rue de Saint-Fiacre
77910 Germigny-l'Évêque
06 79 14 70 86 / 06 08 21 06 08

Donjon du Houssoy

Rue du Houssoy
77840 Crouy-sur-Ourcq

Usine élévatoire de Trilbardou

Route de Charmentray
77450 Trilbardou
06 88 60 66 19
www.aufildelourcq.org

Usine élévatoire de Villers-lès-Rigault

Rue du Grand-Voyeux
77440 Congis-sur-Thérouanne
06 88 60 66 19
www.aufildelourcq.org

Parc animalier

Edentara

12 route de Trilport
77440 Isles-les-Meldeuses
01 64 35 98 84 / 06 77 71 14 44
www.edentara.fr

Loisirs

Marin d'Eau Douce

2 chemin de la Marine
77100 Meaux
09 70 71 40 60
www.marindeaudouce.fr/meaux

Golf de Meaux-Boutigny

Le Barrois
77470 Boutigny
01 60 25 63 98
www.golf-meauxboutigny.com

Aéro club de Meaux-Esbly

Aérodrome de Meaux-Esbly
77450 Isles-lès-Villenoy
01 60 04 26 27
www.acesbly.fr

Aéronautique Club de France

Aérodrome de Meaux-Esbly
77450 Isles-lès-Villenoy
01 60 04 24 40
www.acdf-meaux.fr

Groupeement des Usagers de L'aérodrome de Meaux-Esbly

Aérodrome de Meaux-Esbly
77450 Isles-lès-Villenoy
guame.over-blog.com

ULM Paris - Véliplane Club

Aérodrome de Meaux-Esbly
77450 Isles-lès-Villenoy
01 60 04 76 00
www.ulmparis.com

Union des Pilotes Civils de France

Aérodrome de Meaux-Esbly
77450 Isles-lès-Villenoy
01 60 04 28 45
www.upcf.net

La Briqueterie

2 rue de la briqueterie
77470 Poincy
01 64 36 55 55
www.la-briqueterie.com

Paradise Paintball

1000 route de Condé
77100 Mareuil-lès-Meaux
06 86 87 56 88
www.paradise-paintball.fr

Paintball Ourcadia

Avenue de Coulombs Château de Bellevue
77840 Crouy-sur-Ourcq
01 60 22 46 01
www.paintball-ourcadia.fr

EVA Meaux

6 avenue Louise Michel
77100 Meaux
07 62 65 55 15
www.eva.gg/fr-FR

Galaxy Park

3 avenue Roland Moreno
77 124 Chauconin-Neufmontiers
01 60 38 56 98
www.galaxypark.fr

Nature

Réserve naturelle régionale du Grand-Voyeux

Parking rue du stade
77440 Congis-sur-Thérrouanne
01 83 65 39 00
www.maisondugrandvoyeux.fr

Parc naturel du Pâtis

Avenue de la Marne
77100 Meaux

Forêt Domaniale de Montceaux

77470 Montceaux-lès-Meaux

Espace naturel sensible des Olivettes

RD 89
77450 Trilbardou

Espace naturel sensible de la butte de Montassis

77124 Chauconin-Neufmontiers

Terasses de Germigny

10 rue de Saint-Fiacre
77910 Germigny-L'Évêque
06 79 14 70 86 / 06 08 21 06 08

Piscines

Espace aquatique Tauziet

34 Chemin du Tournay
77100 Meaux
01 83 69 01 43

Espace aquatique Froth

13 Rue Louis Braille
77100 Meaux
01 83 69 04 80

Piscine du Pays de l'Ourcq

1 avenue Louis Delahaye
77440 Ocquerre
01 60 61 58 40

NOTRE SÉLECTION DE RESTAURANTS / BARS

Liste des restaurants à retrouver sur :
www.meauxmarneourcq.com

Traditionnels

Les Bistro'Zof

6 rue Louis Geoffroy
77100 Meaux
09 67 45 38 04

Le Cirkus

9 pl. de l'Hôtel de Ville
77100 Meaux
01 64 35 75 42
www.le-cirkus.fr

La Maison Meldoise

33 rue Saint Rémy
77100 Meaux
01 60 23 43 63
www.lamaisonmeldoise.fr

Le Parvis

5 rue Saint Rémy
77100 Meaux
01 64 34 54 35
www.restaurant-leparvis.com

Le Riverside

9 pl. Lafayette
77100 Meaux
01 60 38 02 23
www.riverside-pub-meaux.fr

L'Authentique

4 rue Tronchon
77100 Meaux
01 75 17 39 81

La Maison Dugast

28 rue de la Cordonnerie
77100 Meaux
01 60 61 72 88

Le Meldi

2 cours de Verdun
77100 Meaux
01 64 35 04 81

La Toile du Chef

23 rue du Fbg Saint-Nicolas
77100 Meaux
01 64 33 92 36
www.latoileduchef.fr

Restaurant du Champs de Mars

16 avenue de la Victoire
77100 Meaux
01 64 34 15 15
www.restaurantduchampdemars.fr

O'Parloir

38 rue Aristide Briand
77100 Meaux
01 60 22 66 86

Un S de famille

2 rue René Desjardin
77840 Crouy-sur-Ourcq
01 64 35 48 33

L'auberge du Gonfalon

2 rue de l'église
77910 Germigny L'Évêque
01 64 33 16 05
www.hotelgonfalon.com

L'Esplanade

62 rue du Général Leclerc
77100 Meaux
09 87 19 89 06

Brasserie Luxembourg

1 rue Cornillon
77100 Meaux
09 89 37 90 05

Chez Paulette (en été)

Plage de Meaux
77100 Meaux
07 80 60 30 20

Le Château Marysien

2 quai Jacques Papin
77440 Mary-sur-Marne
01 60 01 71 30
www.chateaumarysien.fr

Le quai des Brumes

4 quai Jacques Papin
77440 Mary-sur-Marne
01 60 01 18 26

L'auberge du vieux pavé

54 rue de Lizy
77470 Montceaux-lès-Meaux
01 64 35 99 15
auberge-du-vieux-pave.fr

La table du Rôtisseur

102 av. du Maréchal Foch
77100 Meaux
01 60 22 56 03
www.latabledurotisseur77.com

Un Goût de Nature

7 rue des Cordeliers
77100 Meaux
09 84 32 67 18
ungoutdenature.fr

C comme ça

30 place du Marché
77100 Meaux
01 60 61 07 35

Le Petit Chinon

2 rue de Meaux
77860 Quincy-Voisins
01 60 04 11 54

Le Barrois

rue de Barrois
77470 Boutigny
01 60 25 72 00

Sur le pouce

Kito'z

2 petite rue Saint-Christophe
77100 Meaux
01 64 33 94 83

Le Comptoir d'Italie

18 rue du Grand Cerf
77100 Meaux
01 60 09 67 62

Maison Lefebvre
1 place Charles de Gaulle
77100 Meaux
01 60 01 92 11

Brick à Brack
25 rue du Grand Cerf
77100 Meaux
09 83 97 48 08

Pasta Concept
8 rue Saint-Rémy
77100 Meaux
06 52 49 75 64

Tiers-Lieu

Les fées solidaires - L'Étèque café
17 rue Saint-Christophe
77100 Meaux
01 83 38 95 51

Salons de thé

Un air de famille
53 rue du Général Leclerc
77100 Meaux
01 64 36 21 97

La Brûlerie de Meaux
9 square Georges Brassens
77100 Meaux
09 51 56 27 86
www.brulerie-meaux.fr

Pâtisserie Dalissier
24 rue du Grand Cerf
77100 Meaux
01 60 24 76 64

Chocolaterie Chapon
7 rue du général Leclerc
77100 Meaux
01 60 44 01 81

Toutouccino
67 rue du Fbg Saint-Nicolas
77100 Meaux
06 03 00 61 57

Bulle de Gourmandises
6 rue Notre Dame
77100 Meaux

Bars à vin / bières / cocktails

Le Divin
11 rue Saint-Rémy
77100 Meaux
01 60 44 91 06

Le Café Rose
10 rue Darnétal
77100 Meaux
01 60 09 10 84

Chop Bières Team
16 rue Darnétal
77100 Meaux

Twenty Bar
26 place du Marché
77100 Meaux
07 68 00 99 67

GASTRONOMIE ET TERROIR

Liste des producteurs à retrouver sur :
www.meaux-marne-ourcq.com

Ferm' Meaux Pâtes
73 rue Victor Clairet
77910 Varreddes
06 65 45 01 64
www.lafermeauxpates.com
Boutique ouverte le mardi et vendredi de 17h30 à 19h. Le samedi de 10h30 à 12h.

Les Assaisonnements Briards
5 avenue Louise Michel
77100 Nanteuil-lès-Meaux
www.moutarde-de-meaux.com
Du lundi au jeudi de 14h à 17h30. Le vendredi de 9h à 15h.

Ferme de Rutel
Rocade Ouest de Meaux
77124 Villenoy
01 64 33 44 09
www.cueilletteferutel.fr
Cueillette ouverte de fin mars à mi-novembre. Magasin ouvert toute l'année. Le lundi de 14h30 à 19h. Du mardi au samedi de 9h30 à 12h30 et de 14h30 à 19h. Le dimanche de 9h30 à 12h30.

Ferme de la Vallière
59 Grande Rue
77440 Tancrou
01 60 01 11 93
Boutique de la ferme ouverte le mercredi et vendredi de 16h à 19h. Le samedi de 9h à 12h. Visites possibles de la chèvrerie sur les mêmes horaires.

Ferme de Dieu l'Amant
77470 Villemareuil
www.lesvolaillesdedieulamant.fr
Boutique de la ferme ouverte le vendredi et le samedi de 15h à 18h.

Ferme du Gué
D405
77440 Congis-sur-Thérrouanne
06 81 01 94 33
Distributeur de fraises et de produits du terroir ouvert tous les jours de 9h à 21h.

Microbrasserie du Saule
7 rue Aristide Briand
77124 Villenoy
06 72 18 45 00

www.bieresdusaule.epronshopping.fr
Boutique ouverte du mardi au samedi de 14h à 18h.

Brasserie de Meaux
11 rue des Buttes Blanches
77100 Meaux
06 51 38 33 01
www.brasseriemedeaux.com
Vente directe à la brasserie le vendredi de 14h à 18h. Le samedi de 10h à 12h et de 14 à 18h. Possibilité de visite de la brasserie, voir le calendrier de visite sur le site internet.

Les 3 givrées
30 rue du Pré Gault
77145 May-en-Multien
01 60 25 34 89
www.les3givrees.fr
Magasin ouvert de janvier à mars le samedi de 10h à 12h. De mars à décembre, le mercredi de 15h à 17h, le vendredi de 16h à 18h30 et le samedi de 10h à 12h.

Les ruchers d'Ocquerre
1 bis rue du Coq
77440 Ocquerre
06 47 33 59 80
Vente de miels sur prise de rendez-vous.

Maurice de Poincy
40 rue de Dampierre
77470 Poincy
www.mauricedepoincy.fr
Vente à la ferme le vendredi et samedi de 15h à 19h.

Ferme apicole et caprine de Metaczyk'api
24 sente des Cailloux
77860 Quincy-Voisins
www.metaczykapi.jimdofree.com
Vente directe de miel et fromage de chèvre le mercredi, vendredi et samedi de 16h à 18h30.

Fromagerie Saint-Faron
Rue Jehan de Brie
77100 Meaux
01 64 36 69 44
Boutique ouverte du mardi au samedi de 9h à 12h30 et de 14h à 17h. Visite guidée (1h) du mardi au samedi à 9h/10h15/11h30/14h30/15h45.

Vergers de Saint-Soupplets
Route de Dammartin en Goële - D401
77165 Saint-Soupplets
06 82 92 44 13
cueillette-saint-soupplets.jimdofree.com
Ouvert entre fin août et début novembre, du lundi au vendredi de 14h à 18h30. Le samedi et dimanche de 10h à 12h30 et de 14h à 18h30.

Les Vergers de Navarre
10 Grande Rue
77139 Vincy-Manoeuvre
06 95 79 28 34 / 06 22 40 68 48
Boutique ouverte le mercredi de 15h à 18h30. Le samedi de 10h à 12h et de 13h30 à 19h. Possibilité de prise de rendez-vous.

Les Jardins de Cocagne Saint-Faron
Chemin de la Justice - 77100 Meaux
06 48 99 63 53

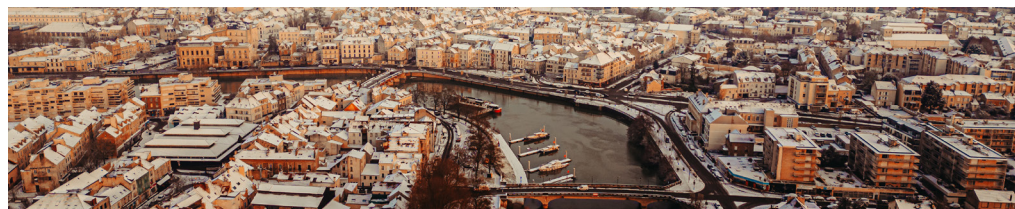
Maraîchage biologique Les Grands-Prés
Rue de Vincelles
77470 Boutigny
Vente à la ferme certains samedis. Dates
annoncées sur leur page Facebook.

Aux ruchers du Pays de Meaux
Rue de Chaâge
77100 Meaux
06 78 89 61 47
Vente de miels sur prise de rendez-vous.

Brasserie Belladone
13 rue Gambetta
77124 Villenoy
06 59 55 42 05
Ouvert les jeudis de 17h à 22h, les vendredis
et samedis de 16h30 à minuit.

NOTRE SÉLECTION D'HÉBERGEMENTS

Liste des hébergements à retrouver
sur : www.meaux-marne-ourcq.com



Crédits photos :

Couverture : Nordine Benchaib, Didier Pazery. P2-3 : Nordine Benchaib, Aurélie Chauvin, Studio Mir. P6 : Nordine Benchaib. P7 : Luna Ngo Sieu Hong. P8 : Studio Mir, Odrone, Cécile Berthou. P9 : Yann Mathias, Mellie Jumelle, Étienne Bouche, Aurélie Chauvin. P10 : Yann Mathias, Nordine Benchaib, Studio Mir, Luna Ngo Sieu Hong. P12 : Gilles Puech, Mellie Jumelle, Thierry Labonne. P13 : Mellie Jumelle, Elsa Letort, Moutarde de Meaux Pommery, Mellie Jumelle, Florian Chemet, Adrien Rispal, Aurélie Chauvin. P14 : Aurélie Chauvin, vergers de Saint-Souplets. P15 : Mellie Jumelle. P16-17 : Studio Mir. P18 : Nordine Benchaib, Étienne Bouche, Oucardia, Mellie Jumelle, Françoise Coulet, Studio Mir. P19 : Studio Mir. P20 : Studio Mir, Aurélie Chauvin. P21 : Germinale, Mellie Jumelle. P24 : Mellie Jumelle. P27 : Nordine Benchaib, Jeya Photographie, Luna Ngo Sieu Hong, Musée de la Grande Guerre, Studio Mir, Aurélie Chauvin



Suivez-nous sur les réseaux



www.meaux-marne-ourcq.com



#mmo tourisme

**meaux
marne
ourcq**
tourisme

5, place Charles de Gaulle
77100 MEAUX - FRANCE
Tél. : +33(0)1 64 33 02 26
Mail. : tourisme@meaux.fr