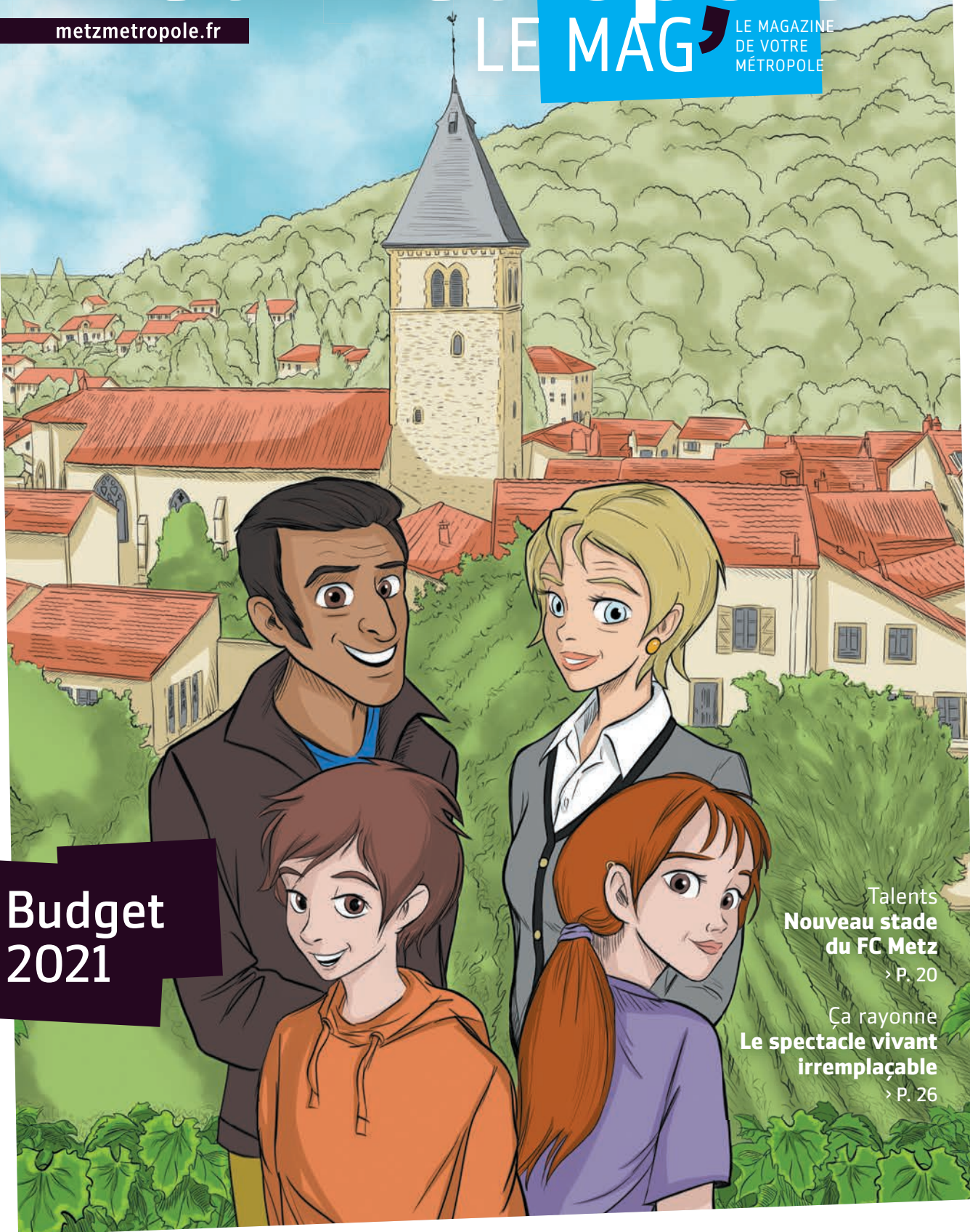


Metz Métropole

metzmetropole.fr

LE MAG

LE MAGAZINE
DE VOTRE
MÉTROPOLE



Budget 2021

Talents
**Nouveau stade
du FC Metz**
> P. 20

Ça rayonne
**Le spectacle vivant
irremplaçable**
> P. 26



Sommaire # 92 | Budget 2021

Couverture

Budget 2021
Illustration Frédéric Garcés

4 L'actu



Accélération de la vaccination à Metz

8 Dossier



Budget 2021

14 Vous vivez ici



Chantiers de voirie

18 Talents



L'hydrogène source d'énergie

21 Ça respire !



Conseil de développement durable

26 Ça rayonne



Le spectacle vivant irremplaçable

28 Ici et là



Elles assurent !

Nos 44 communes

- AMANVILLERS • ARS-LAQUENEXY • ARS-SUR-MOSELLE • AUGNY
- CHÂTEL-SAINT-GERMAIN • CHESNY • CHIEULLES • COIN-LÈS-CUVRY
- COIN-SUR-SEILLE • CUVRY • FÉY • GRAVELLOTTE • JURY • JUSSY • LA MAXE • LAQUENEXY
- LE BAN-SAINT-MARTIN • LESSY • LONGEVILLE-LÈS-METZ • LORRY-LÈS-METZ • MARLY
- MARIEULLES • MÉCLEUVES • METZ • MEY • MONTIGNY-LÈS-METZ
- MOULINS-LÈS-METZ • NOISSEVILLE • NOUILLY • PELTRE • PLAPPEVILLE
- POUILLY • POURNOY-LA-CHÉTIVE • ROZÉRIEULLES • SAINT-JULIEN-LÈS-METZ
- SAINTE-PRIVAT-LA-MONTAGNE • SAINTE-RUFFINE • SAULNY • SCY-CHAZELLES
- VANTOUX • VANY • VAUX • VERNÉVILLE • WOIPPY

Édito



Cela fait un an déjà que cette crise sanitaire sans précédent a débuté. Drôle d'anniversaire. Cette crise sanitaire a bouleversé nos vies. Nous en payons tous chèrement le prix.

#92

Permettez-moi d'avoir une pensée particulière tout d'abord pour les victimes de cette épidémie, pour toutes celles et tous ceux qui souffrent physiquement et moralement de cette maladie. Je pense aussi bien sûr à tous nos concitoyens qui paient un lourd tribut économique et surtout social à cette crise.

Ma responsabilité et celle des élus métropolitains est de vous apporter aide et assistance, dans la mesure de nos possibilités légales et financières. Je n'ai eu de cesse en qualité de Président de la Métropole d'agir en ce sens, en particulier auprès des autorités de l'État, pour que les mesures les plus adéquates soient prises à chaque étape de cette crise.

La Métropole s'est tout récemment engagée de façon volontariste en organisant chaque week-end une opération massive de vaccination au profit de la population de notre agglomération.

Ainsi, ce sont près de 7 000 personnes qui sont venues au Complexe Saint-Symphorien pour recevoir une injection vaccinale. Nous continuerons sur cette voie car c'est la seule qui permettra, dans quelques semaines ou quelques mois, d'endiguer cette épidémie et de retrouver une vie normale.

Ce contexte sanitaire n'a pas pour autant freiné la détermination de l'assemblée métropolitaine pour ce territoire auquel nous sommes tous attachés.

J'ai veillé en particulier à ce que les dossiers majeurs qui fondent notre rayonnement, la place et le rôle de Metz soient respectés et valorisés.

Parmi nos préoccupations figure l'emploi. L'action métropolitaine emprunte différentes formes : d'abord en favorisant la création d'emplois chez nous, mais aussi en veillant au quotidien de ceux qui travaillent en dehors du bassin d'emploi de Metz mais qui y vivent.

Le budget de l'année 2021 vient d'être voté et je vous propose de découvrir, dans ce magazine, toutes les initiatives de notre Métropole dans tous les secteurs d'activité et dans votre vie quotidienne. Vous pouvez compter sur ma détermination et sur l'engagement de notre assemblée pour que Metz Métropole reste ce territoire d'avenir auquel nous aspirons tous.

**Le Président
de Metz Métropole**



Accélération de la vaccination à Metz



Le centre de vaccination de Saint-Symphorien, dédié à ces opérations exceptionnelles, est complémentaire aux sites de vaccination ouverts sur le territoire :

CHR Mercy, Maison médicale de garde de la CPTS² et centre n°2 de l'HIA Legouest, Hôpital Claude-Bernard, Hôpital Belle-Isle Uneos, salle Europa à Montigny-lès-Metz.

Vous êtes éligible à la vaccination ? Prenez votre rendez-vous en ligne : **doctolib.fr** ou par téléphone : **03 87 34 53 45**

Plus d'informations : **sante.fr**

Depuis le début de la crise sanitaire, la ville et sa métropole se mobilisent contre la Covid-19. Une énergie collective qui permet aussi d'accélérer la vaccination lors d'opérations exceptionnelles. Près de 7 000 personnes ont été vaccinées au complexe sportif Saint-Symphorien les 27 et 28 février, et les 6 et 7 mars.

Le quotidien de notre territoire est jalonné par la mise en place de mesures de prévention sanitaire depuis des mois, concertées avec les services de l'État. Généralisation du port du masque cet été, dépistages massifs dans les quartiers, à la gare de Metz ou encore pour les personnels des crèches et des écoles dès le début de l'automne.

Alors que la vaccination démarre, en milieu hospitalier fin décembre, puis extrahospitalier mi-janvier, les élus se tiennent prêts à ouvrir un centre de vaccination au complexe sportif Saint-Symphorien. L'espace est suffisant pour mettre en place 10, puis 20 lignes de vaccination, avec un parcours adapté à ces opérations de masse.

Des médecins et des infirmières actifs ou retraités - libéraux, hospitaliers et de la PMI¹ de Moselle - répondent présents. Également volontaires, des agents de la ville assureront le travail

administratif sur place le jour J. La Croix-Rouge apportera son concours pour un poste de secours.

Le Préfet donne son feu vert le 23 février. Les inscriptions démarrent sur l'application Doctolib, paramétrée pour l'occasion. Le site est jugé conforme par la préfecture, les produits sont livrés par la pharmacie centrale du CHR de Metz-Thionville, les frigos mis à disposition par un laboratoire d'analyse médicale et par la ville. L'ensemble bénéficie d'un gardiennage approprié.

UNE AVENTURE HUMAINE EXCEPTIONNELLE

Malgré les files d'attente, les candidats à la vaccination sont satisfaits du dispositif, jusqu'à présent unique en France : « *Maintenant que je suis vacciné, je me sens libéré* », témoigne l'un d'entre eux

pendant le quart d'heure de surveillance médicale qui suit l'injection. Du côté des professionnels de santé, on apprécie : « *Nous savons pourquoi nous avons prêté le serment d'Hippocrate* » entend-on à l'annonce des chiffres : 2 358 personnes vaccinées les 27 et 28 février, 4 338 les 6 et 7 mars. « *Une aventure humaine exceptionnelle* », s'enthousiasme l'élu responsable. Et suffisamment d'énergie collective pour la suite de la mobilisation contre la pandémie.

À noter :

Les Maires de la métropole se sont investis dans ces actions, en contribuant notamment à recenser les personnes vulnérables. Les professionnels de santé concernés par ces opérations pourraient, à terme, constituer la réserve sanitaire de la métropole messine.

¹ Protection maternelle et infantile.

² La CTPS regroupe les professionnels de santé et les acteurs du secteur médico-social de 68 communes comprenant Metz Métropole, correspondant au territoire couvert par la garde médicale.



FC Metz

La saison des Grenats est exceptionnelle, mais comment ne pas regretter les tribunes vides ? « *Je sais que les supporters nous soutiennent et qu'ils sont impatients de venir voir cette équipe* » exprime le Président Bernard Serin.

Lire aussi notre article sur la construction du nouveau stade p. 20

Metz peut-être Capitale française de la culture en 2022 ?

Metz fait partie des neuf villes retenues parmi 29 candidatures au label « Capitale française de la culture » en 2022. Résultat final le 31 mars, à suivre sur metzmetropole.fr et sur nos réseaux sociaux.

Crise sanitaire La métropole à l'écoute des étudiants

La métropole est attentive à la situation des étudiants dans le contexte de la crise. Elle contribue financièrement aux actions du CROUS pour les soutenir dans leur quotidien (logement, alimentation, etc.). Au-delà de ces questions, c'est également tout ce qui concerne les études, avec un risque élevé de décrochage scolaire, qui devient préoccupant. Le Vice-Président en charge de l'enseignement supérieur a proposé de se mettre à l'écoute des étudiants lors de visioconférences organisées en concertation avec les grandes écoles, les universités et le CROUS. À ce jour, plus de 80 étudiants représentant leurs promotions s'y sont exprimés. Entre autres sujets abordés : les transports, l'offre culturelle et la précarité informatique. La métropole prend en compte les demandes, les relaie auprès des acteurs concernés et reste mobilisée.



Yves Dieudonné nouveau maire de Vernéville

À bientôt 29 ans, Yves Dieudonné, marié, deux enfants, est le nouveau maire de Vernéville. Élu par le Conseil municipal le 18 février suite au départ de Pierre Baudrin, le nouvel édile vit depuis dix ans dans la commune, où il a des racines familiales du côté de son épouse. Lui vient d'une localité des Vosges, longtemps administrée par son grand-père.

Yves Dieudonné s'inscrit dans la ligne du projet construit avec l'équipe en place depuis mars 2020. Il souhaite « *relancer la motivation de chacun au sein des commissions de travail, ne pas prendre de décisions seul. Je sais qu'on ne changera pas le monde, dit-il, modeste, mais il faut écouter les gens.* »

Premier objectif ? Créer du lien intergénérationnel dans ce village de 643 habitants. Et cela passe par du concret : regrouper au même endroit une aire de jeux pour les plus jeunes, un city stade et aussi un terrain propice aux activités des plus anciens.

Le Vernévillois, qui a également pris ses fonctions de conseiller métropolitain, s'exprime sur les enjeux des services partagés par les 44 communes. La voirie par exemple, directement liée à ses préoccupations pour la sécurité routière. Ou encore le PLUI*, « *une bonne chose pour la cohésion des territoires.* »

* Plan local d'urbanisme intercommunal

Vos questions sur la 5G

Fin 2020, le Gouvernement a autorisé quatre opérateurs téléphoniques (Bouygues, Free, Orange, SFR) à déployer une nouvelle technologie de communication, la 5G, sur le territoire français.

Soucieuse de répondre aux interrogations et aux préoccupations légitimes de ses habitants, Metz Métropole souhaite les informer sur cette nouvelle technologie. Son site internet sera alimenté par différents groupes de travail composés d'élus et de personnes qualifiées, notamment dans le domaine de la santé et de l'environnement. À cela s'ajoute la mise en place d'un formulaire permettant à chacune et chacun de poser des questions relatives à la 5G, auxquelles les différents groupes de travail s'efforceront de répondre.

Enfin, dans un second temps, il sera proposé aux opérateurs de s'engager par la signature d'une charte rendant compte des préoccupations des métropolitains, de la qualité du service rendu, et de leur engagement en matière de préservation de l'environnement.

Plus d'infos sur metzmetropole.fr



« Metz Luxembourg, tous les voyants sont au vert »

Le Messin Yves Wendling a été nommé Consul honoraire du Luxembourg en région Grand Est. Une position clé pour avancer sur des sujets stratégiques.

Depuis le 20 novembre dernier, les attaches luxembourgeoises d'Yves Wendling, 49 ans, 3 enfants, ne sont plus seulement familiales. L'ex-conseiller municipal de la Ville de Metz, médecin à Fameck, a été nommé Consul honoraire du Luxembourg en région Grand Est. Le territoire sur lequel le nouveau diplomate exerce ses missions ne comprend cependant pas l'Alsace, qui conserve un consulat rattaché aux institutions européennes.

Nommé par le Grand-Duché et le Quai d'Orsay, Yves Wendling explique les deux rôles complémentaires de la fonction : « *Tout d'abord porter assistance et défendre les intérêts des Luxembourgeois et des entreprises luxembourgeoises. Ensuite, faire le lien entre le Luxembourg et notre région, dans tous les domaines. Un véritable enjeu, ajoute-t-il, car le Luxembourg est un État, qui, naturellement, négocierait plutôt en direct avec l'État français.* »

Le Consul évoque les principaux dossiers transfrontaliers, les déplacements notamment, avec l'A31 de plus en plus saturée et l'urgence de développer les transports collectifs. « *Le Luxembourg investit chaque année 750 € par habitant dans les chemins de fer, la France 50. Nos voisins ont instauré la gratuité des transports en commun, mais le Ministre luxembourgeois [François Bausch, Ministre de la Mobilité et des Travaux Publics], vise surtout un bon maillage du territoire. Et il va falloir "matcher" aussi du côté français.* »

Autre domaine crucial, la formation : « *Il faut faire coïncider l'offre et la demande, sur le marché de l'emploi de la Grande Région Saar-Lor-Lux-Wallonie-Rhénanie-Palatinat,* » poursuit Yves Wendling, qui mentionne les difficultés de recrutement de personnes qualifiées, les infirmières par exemple. Il souligne aussi la dynamique des entreprises innovantes : « *Des Messins sont impliqués dans le club des incubateurs de la maison des start-up à Luxembourg. Ces échanges sont profitables à tout le monde. Metz et Luxembourg ne doivent*

pas être en compétition, défend-il. *Nous avons intérêt à nous fédérer, c'est Paris le concurrent ! »*

Une direction de travail affirmée pour celui qui conclut : « *Les relations franco-luxembourgeoises n'ont jamais été aussi bonnes, on a vu les deux chefs d'État travailler ensemble dans le contexte du Covid. Au niveau local, le Président de la métropole a montré sa volonté de coconstruire des projets avec le Luxembourg. Tous les voyants sont au vert ! »*



Le vignoble Molozay s'étend sur 14 hectares et sept villages, de Scy-Chazelles à Vic-sur-Seille. Les vins Château de Vaux - AOC Moselle sont produits en agriculture bio depuis 2009. L'entreprise conserve son siège et son activité agricole à Vaux.

Marie-Geneviève et Norbert Molozay accompagnés de leur fils Théophile dans leurs nouvelles caves de Scy-Chazelles

ACTIVITÉ VITICOLE, SCY-CHAZELLES

Un nouvel écrin pour les vins Molozay

Les crus du Château de Vaux développent désormais leurs arômes dans un grand chai à Scy-Chazelles. La famille Molozay a installé ici ses fûts de chêne clair et accueille les amateurs dans son nouveau caveau.

Ancienne maison des vins de l'Armée pendant l'annexion, la bâtisse de caractère située rue de Moulins à Scy-Chazelles a aussi abrité les réserves archéologiques régionales. Lorsque celles-ci sont déplacées à Metz en 2018, les vigneron de Vaux s'intéressent au potentiel du site, « *unique en Lorraine. Lorsque l'on a visité on n'en revenait pas* », confie Marie-Geneviève et Norbert Molozay.

Le couple acquiert la propriété en 2019 et entreprend des travaux de réhabilitation importants un an plus tard, en plein confinement. Il a fallu notamment décaisser le sol et créer des murs. Aujourd'hui, depuis le vaste caveau de vente aménagé au rez-de-chaussée, on aperçoit par une baie vitrée les grandes cuves inox prêtes à accueillir les récoltes qui arrivent dans de petites caisses. « *Au moment des vendanges les*

clients pourront assister à la vinification. Pour la première fois nous placerons aussi les pressoirs à l'intérieur, ce qui n'était pas possible à Vaux », précise Norbert. La surface permet également davantage de stockage, point important pour la production qui est passée de 30 000 à 90 000 bouteilles annuelles en deux décennies.

PART DES ANGES ET VINS EFFERVESCENTS

Cœur névralgique du domaine, six immenses caves voûtées s'étirent sous le parking. Le nectar y est élevé en fûts de 600 litres. Le chêne de ces barriques prometteuses est sélectionné en Moselle, dans les forêts de Gravelotte entre autres. Les spécialistes précisent les conditions idéales : « *Une source traversante permet de maintenir le*

taux d'humidité et ainsi de diminuer la "part des anges". » Jolie expression, bien connue dans l'univers des vins, qui désigne l'évaporation.

Le couple d'œnologues avoue avoir patienté dix ans pour que ses vignes révèlent toutes leurs qualités. « *Ici on a trouvé un écrin à la taille de notre travail* », se réjouissent-ils.

La première vinification dans le grand chai de Scy-Chazelles aura lieu sur le millésime 2022. Du côté des vins effervescents, la prise de mousse a commencé. La production de ces crus festifs, qui seront disponibles fin 2021, est à nouveau possible dans ce site plus grand et plus fonctionnel.

Toutes les informations
chateaudevaux.com





Autour de la table du petit déjeuner : la famille Mirabelle. Et tout autour : **la métropole**, avec un **budget global de 319 millions d'euros**. Elle organise notamment la **distribution de l'eau et de l'énergie**, pour un budget global de **714 000 €** en 2021. Elle accompagne également les habitants dans la **rénovation énergétique de leur habitation**, en soutenant l'**Agence Locale pour l'Énergie et le Climat** (lire p.22) à hauteur de **386 000 €**.

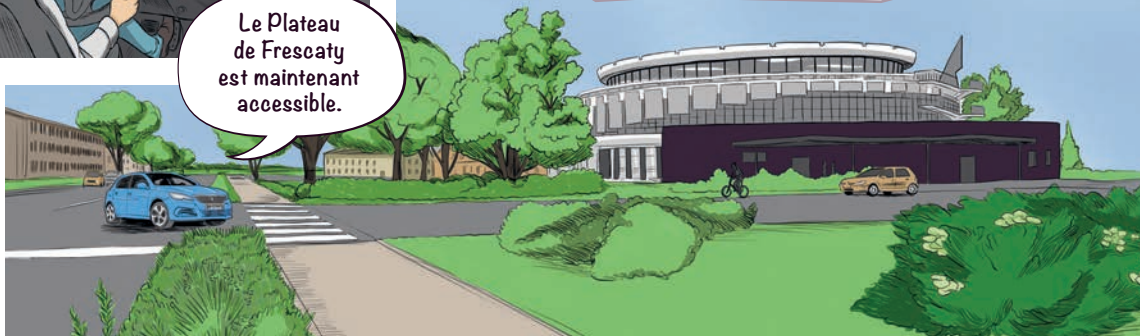


LA FAMILLE MIRABELLE À METZ MÉTROPOLE



Le Plateau de Frescaty est maintenant accessible.

Madame Mirabelle arrive sur son lieu de travail, une **entreprise innovante** installée sur le **Plateau de Frescaty**. Metz Métropole consacre plus de **24 millions d'euros** à la voirie et **11 millions** à l'**aménagement des espaces d'activité**, dont **7,6 millions** sur le **Plateau de Frescaty**.





Le lieu de travail de Monsieur Mirabelle est desservi par les lignes de bus. Budget transport de la métropole : 59 191 000 €



Tous les matins, Mattéo se rend au collège à vélo. En 2021, 569 000 € permettent de poursuivre les aménagements dédiés aux déplacements doux sur le territoire.



J'ai cours en amphi. RDV tout à l'heure devant le restau U.

Flora est étudiante en sciences économiques et sociales. Son amie Lucie est logée sur le campus du Saulcy. La métropole soutient l'enseignement supérieur, la recherche et l'innovation à hauteur de 2 149 000 €. Elle subventionne notamment la rénovation des résidences universitaires et les aides aux étudiants, pilotées par le CROUS.



Sympa les chambres dans la nouvelle résidence universitaire !



Après le collège, Mattéo suit des cours au **Conservatoire à Rayonnement Régional de Metz Métropole**. Toute la famille aimerait aussi retourner visiter le **Musée de La Cour d'Or** et réserver des places pour un spectacle à l'**Opéra-Théâtre**.
En 2021 la métropole consacre **19 547 000 € aux équipements culturels**.



Tu es prêt pour le prochain concert.

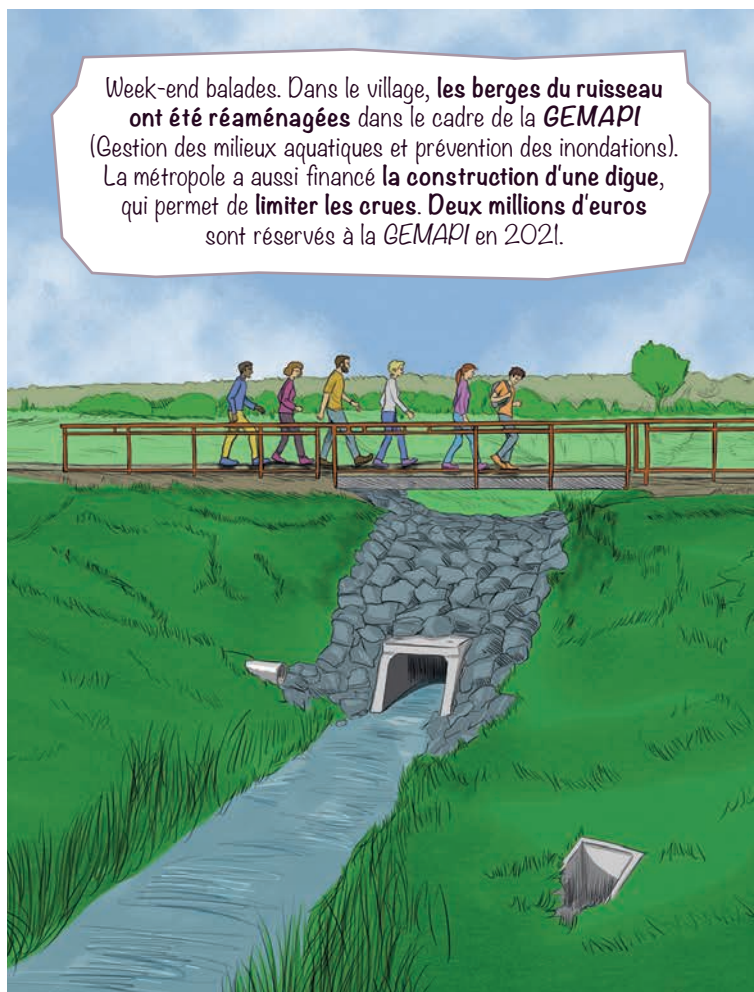


Bien positionner le bac pour faciliter le ramassage...

Chez les Mirabelle, **on trie !**
31 216 000 € sont inscrits au budget 2021 de Metz Métropole pour la collecte et le traitement des déchets.



En soirée, les Mirabelle font leurs courses en ligne en « cliquage et collecte » chez les commerçants messins. Ils passent aussi commande de produits locaux sur le Drive fermier de la Chambre d'Agriculture de la Moselle, dont Metz Métropole est partenaire. La connexion est bonne, la fibre a été déployée dans le secteur. En 2021, 601 000 € seront consacrés au développement numérique, dont 120 000 € destinés à soutenir le commerce.



Week-end balades. Dans le village, les berges du ruisseau ont été réaménagées dans le cadre de la GEMAPI (Gestion des milieux aquatiques et prévention des inondations). La métropole a aussi financé la construction d'une digue, qui permet de limiter les crues. Deux millions d'euros sont réservés à la GEMAPI en 2021.



Les Mirabelle entraînent leurs amis le long des chemins des Balades nature de la métropole. Un budget global de 2 335 000 € est alloué au développement durable, qui comprend par exemple des actions de préservation de la biodiversité. Une enveloppe de 511 000 € est par ailleurs dédiée au développement du tourisme.



Un cap ambitieux pour la métropole

Le budget 2021 permet de définir un cap, une démarche volontaire tournée vers l'innovation et le développement durable du territoire.

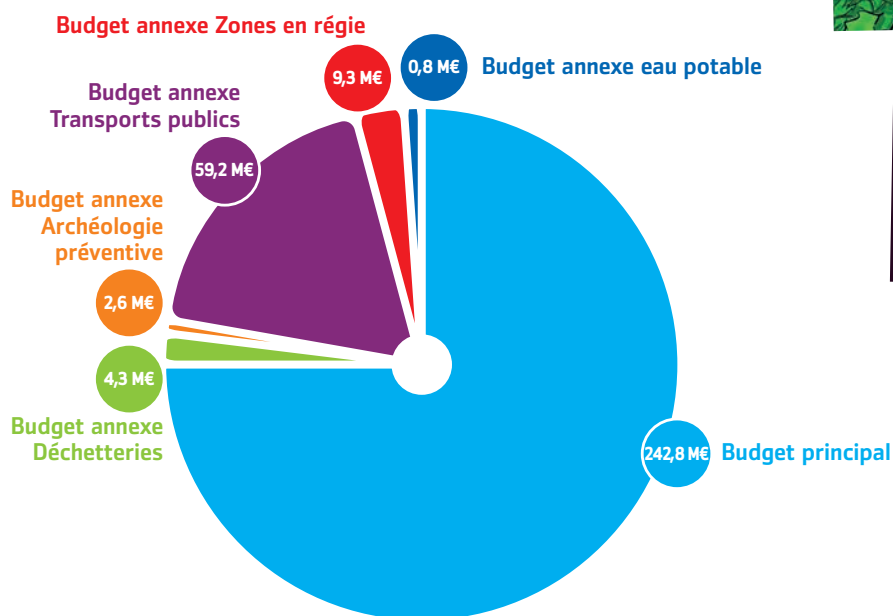
Ce budget affirme le soutien de Metz Métropole à tous les acteurs locaux qui se battent pour maintenir leurs activités, fragilisées par la crise sanitaire. Dans ce contexte, la métropole fait le choix d'investir 75 millions d'euros, dans la continuité du plan de redémarrage voté à l'automne. Elle s'organise pour

répondre aux appels à projets lancés par l'État et la région dans le cadre de la relance (financement d'un site vitrine pour les commerçants locaux, économies d'énergie, etc.) Elle amplifie les nouvelles missions dont elle a désormais la responsabilité.



Le budget de la métropole

Le budget métropolitain - fonctionnement et investissement - se compose d'un budget principal et de cinq budgets annexes, pour un montant total de 319,8 millions d'euros.



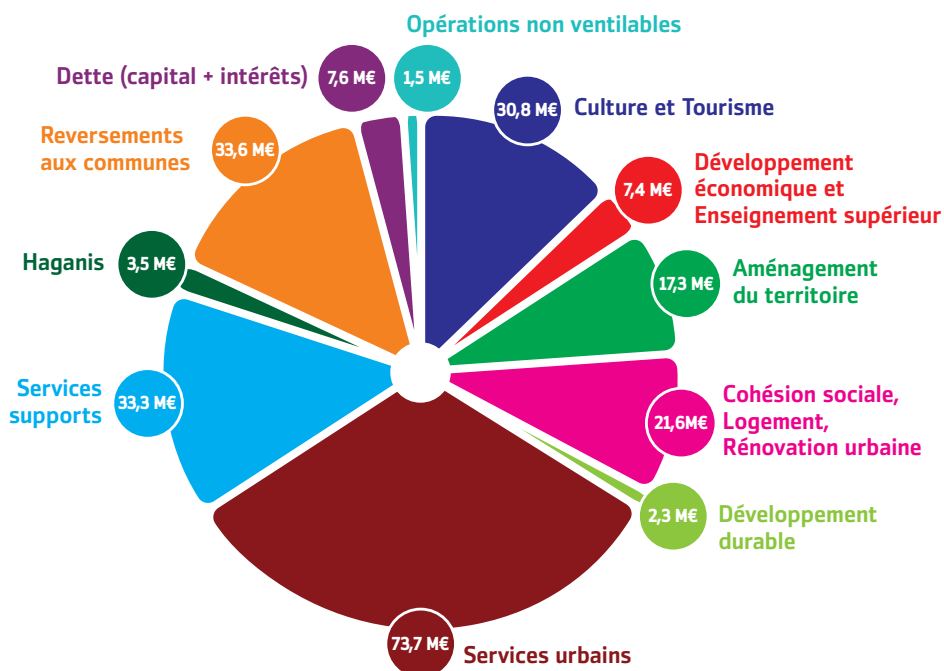
PAS D'AUGMENTATION D'IMPÔTS

Taxe foncière sur les propriétés bâties : **2,09 %**

Cotisation foncière des entreprises : **25,94 %**

Taxe d'enlèvement des ordures ménagères (TEOM) : **9,25 %**

Dépenses d'investissement et de fonctionnement, budget principal (hors opérations de gestion dette-trésorerie)



SOCIAL, EMPLOI, ÉCOLOGIE, CULTURE : DES MISSIONS RENFORCÉES

La métropole affirme notamment sa vocation sociale. Elle s'occupe pour la deuxième année du Fonds de Solidarité Logement (1,2 million d'euros), et du Fonds d'Aide aux Jeunes (64 000 €), deux missions auparavant sous la responsabilité du département. Metz Métropole gère désormais les « aides à la pierre », (aides à la construction et à la réhabilitation de logements, lire page 17), mission que lui délègue l'État (7,87 millions d'euros, compensés entièrement par l'État). Douze millions d'euros sont consacrés à la rénovation des quartiers prioritaires, en collaboration avec les villes de Metz et de Woippy.

La métropole accorde aussi toute son attention à la préservation de l'environnement. Parmi les actions 2021, une étude va être lancée pour valoriser les étangs Saint-Rémy (25 000 €), et 130 000 € sont consacrés à de nouvelles actions destinées à réduire les émissions de carbone sur le territoire. Le réaménagement du Mont Saint-Quentin se poursuit à hauteur de 350 000 €. Côté politique agricole, 181 000 € sont dédiés au projet d'Agrobiopôle sur le Plateau de Frescaty, et une enveloppe de 30 000 € permettra d'aider directement les exploitants.

Autre ligne forte : le développement économique, avec notamment 160 000 € en soutien à la création/reprise d'entreprises, le financement des actions du Centre Metz Congrès Robert-Schuman pour 566 000 €, ou encore le projet « Hôpital numérique » à hauteur de 132 000 €.

Concernant les services urbains, la modernisation de la collecte des déchets va être amplifiée (4,7 millions d'euros) et d'importants travaux de voirie caractérisent l'exercice budgétaire 2021 (lire pages 14 à 16), qui permettra aussi de poursuivre les études sur la troisième ligne de Bus à haut niveau de service - 250 000 €. La reprise en régie du parking Coislin marque également cette année.

Les grands équipements culturels métropolitains (Opéra-Théâtre, Conservatoire à rayonnement Régional et Musée de La Cour d'Or) fortement bousculés par la crise sanitaire, doivent pouvoir reprendre des activités ambitieuses au service du rayonnement du territoire. Metz Métropole accompagne aussi le Centre Pompidou-Metz, l'École supérieure d'Arts de Lorraine et la Cité Musicale-Metz.

Retrouvez toute la présentation du budget de la métropole sur metzmetropole.fr



Des travaux pour vivre ensemble

Maintenir le patrimoine routier en bon état, améliorer notre cadre de vie tout en relançant l'activité des entreprises dans le contexte de la crise : depuis le printemps dernier, la métropole réalise d'importants travaux de voirie.

La rue Hirschauer à Longeville-lès-Metz était en travaux cet automne.



Lorsque l'on parle de voirie, les premières choses qui viennent à l'esprit sont bien souvent le bruit des marteaux-piqueurs, ou encore le bitume et les panneaux de déviation. Bref, des travaux lourds, surtout destinés à consolider la chaussée.

Mais derrière les engins et les tonnes de goudron se tient en réalité une nouvelle façon d'imaginer l'espace public. Penser les zones de rencontre entre piétons, cyclistes et véhicules motorisés pour la sécurité et le

confort de tous, améliorer le cadre de vie avec un œil plus contemporain, intégrer le mobilier urbain dans l'environnement. Alors, vue dans sa globalité, la voirie est bien, aussi, un facteur de cohésion et une affaire de vivre-ensemble.

Les travaux, que la métropole mène en étroite collaboration avec ses 44 communes, nécessitent la coordination entre un ensemble d'intervenants (voir schéma page 16).

DES TRAVAUX ACCENTUÉS MALGRÉ LA CRISE

Un peu plus de 30 chantiers sont en cours sur le territoire de Metz Métropole, qui soutient le secteur des travaux publics avec plus de 9,3 millions d'euros investis en 2020.

En 2021, 11,8 millions d'euros seront consacrés aux travaux de voirie et d'espaces publics sur le territoire, auxquels la métropole ajoute 1 million d'euros au titre du plan de reprise d'activité post-Covid.

Tour d'horizon 2020-2021

La Maxe

À l'automne 2020, la rue Principale de La Maxe a été requalifiée sur 420 mètres. Ses revêtements et trottoirs bien restaurés, la voie dispose aujourd'hui de signalisation horizontale et verticale. Ses quatre points d'arrêts de transport urbain sont désormais accessibles aux personnes à mobilité réduite et des plantations embelliront bientôt le secteur.

**COÛT DE L'OPÉRATION : 370 000 €
DONT 300 000 € FINANCÉS PAR METZ MÉTROPOLE**



Focus économies d'énergie Éclairage plus sobre sur La Zone d'activité économique Mermoz

Dix points lumineux viennent d'être remplacés sur cette zone d'activité. La réduction attendue de puissance est de 58 %, pour des économies d'énergie en conséquence. Après cette première tranche de travaux, le remplacement de six autres luminaires est à l'étude.

COÛT DE LA 1^{RE} TRANCHE : 30 200 €

Square Sœur-Hélène, Metz

Au programme des travaux qui ont démarré début février sur ce square messin : amélioration de la sécurité des usagers, embellissement général et mises aux normes réglementaires. L'arrêt de bus sera mis en accessibilité, la voirie réaménagée en zone de rencontre (vitesse de circulation limitée et priorité absolue aux piétons) au niveau de l'hôtel Mercure. Alors que le stationnement sera lui aussi réorganisé, le square comportera une surface en herbe plus importante. L'éclairage sera rénové et le sens de circulation de la rue du Neufbourg modifié.

Fin des travaux prévue fin mai 2021.

**COÛT DE L'OPÉRATION : 282 000 € DE VOIRIE
ET 79 000 € D'ÉCLAIRAGE**

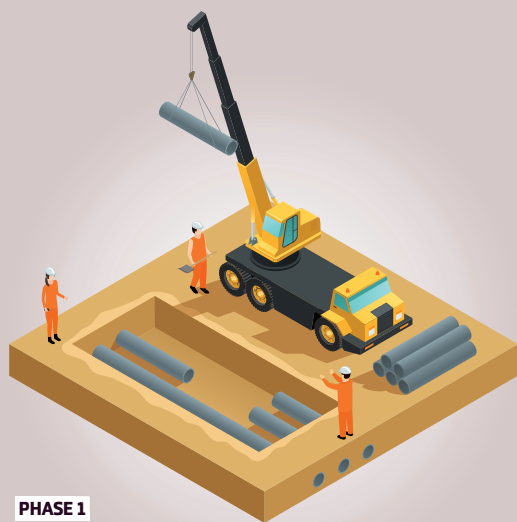




Vous vivez ici

#92

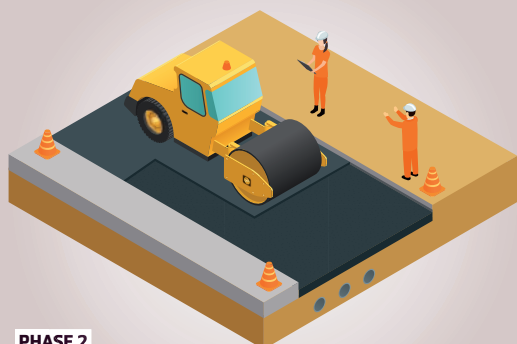
LA VOIRIE EN TROIS PHASES



PHASE 1

TRAVAUX PRÉPARATOIRES & MODERNISATION DES RÉSEAUX

Une première phase souvent complexe et longue, consacrée à la rénovation des réseaux enterrés (gaz, électricité, eau, télédistribution, assainissement et téléphone). Des entreprises privées opèrent pour le compte des propriétaires de ces réseaux.



PHASE 2

RÉNOVATION OU CRÉATION DES VOIES DE CIRCULATION

Les entreprises du BTP, qui interviennent pour le compte de la métropole, stabilisent les sols par du terrassement. Elles procèdent ensuite au revêtement.



PHASE 3

TRAVAUX D'ÉQUIPEMENT ET DE FINITION

En dernière étape, la signalisation, le mobilier urbain et l'aménagement paysager sont réalisés en concertation avec les communes.



Rue Lothaire, Metz

Deux tranches de travaux rythment le réaménagement de la rue Lothaire. La première a été réalisée de septembre à décembre 2020 sur 430 mètres entre le giratoire Saint-Pierre et l'avenue André Malraux. La seconde est en cours sur 250 mètres entre l'avenue André Malraux et le tunnel SNCF.

Il s'agit là encore de renforcer la sécurité et d'améliorer le cadre de vie. Un équipement cyclable va être créé de chaque côté de la voie et des places de stationnement sont maintenues, en réponse à la demande des usagers.

Des aménagements paysagers sont prévus : plantation de nombreuses plantes vivaces et d'arbres, plus variés et plus adaptés aux proportions de la rue que les cerisiers à fleurs existants.

Ces opérations s'accompagneront de travaux de renouvellement du réseau d'éclairage et des candélabres.

Fin des travaux estimée à début juin 2021.

COÛT DE L'OPÉRATION : 910 000 € DE VOIRIE ET 168 000 € D'ÉCLAIRAGE



*Voir verte aménagée sur l'ancienne voie ferrée
Metz/Château-Salins, entre Marly et Coin-sur-Seille.*

À NOTER

La métropole va prochainement récupérer la responsabilité de l'entretien de près de **300 kilomètres de routes**, qui étaient jusqu'à présent gérées par le département.

Pour développer l'offre de logements sur la métropole



Depuis janvier dernier, Metz Métropole gère les « aides à la pierre ». Autrement dit, elle devient responsable du dispositif national d'aide à la construction et à la réhabilitation de logements sur ses 44 communes.

Aides à la pierre : de quoi parle-t-on ? L'expression désigne les soutiens financiers à la construction ou à la rénovation de logements, qu'ils soient sociaux ou privés. Pourquoi en parle-t-on aujourd'hui ? Parce que l'État vient d'augmenter la somme consacrée à ce sujet majeur, et que Metz Métropole va désormais piloter l'ensemble du dispositif sur son territoire. En termes plus institutionnels, la métropole a choisi d'être le « délégataire » de l'État dans ce domaine, comme 110 autres intercommunalités ou départements en France.

Avantages ? La métropole va entièrement piloter la politique du logement sur son territoire. Elle va pouvoir accélérer le développement du parc de logements, en nombre, en qualité, et en répartition géographique.

FINANCEMENTS DESTINÉS À L'HABITAT SOCIAL ET PRIVÉ

Du côté du parc public, les bailleurs sociaux pourront obtenir des prêts à taux avantageux et des subventions pour bâtir des logements locatifs sociaux et intermédiaires. Des « Éco-prêts » favorisent la rénovation énergétique. La location-accession, qui est une solution plus abordable pour devenir propriétaire, est également encouragée.

Du côté du parc privé, les propriétaires bailleurs ou occupants pourront bénéficier d'aides destinées à réhabiliter et/ou à adapter leur logement. Ces aides sont soumises à plafond de ressource.

Plus d'informations sur metzmetropole.fr



Ambitions du dispositif des aides à la pierre : **construire 1 800 logements sociaux et rénover 3 000 logements privés** sur les six prochaines années. Cette échéance correspond à la durée du Programme local de l'habitat (PLH) de Metz Métropole et de la convention signée avec l'État.

Entreprise 45-8 Energy Des gisements d'hydrogène naturel en France

Créée en 2017, la start-up messine 45-8 Energy explore des gisements d'hélium, gaz très utilisé dans l'industrie de pointe. Première en Europe sur ce terrain, l'entreprise mène aussi des recherches sur l'hydrogène naturel.

« L'exploitation d'hydrogène natif reste marginale en France, mais nous essayons d'en faire reconnaître l'intérêt par l'État, parce qu'elle est non polluante », explique Thomas Guermont, chef de projet recherche et développement chez 45-8 Energy.

Aujourd'hui de petites sources d'hydrogène sont exploitées au Mali, et des études progressent en Allemagne. L'entreprise messine repère, elle, des gisements potentiels en France. Un contexte particulier est détecté sur un vignoble : des endroits où la vigne se refuse à pousser, des cercles ourlés de blanc au sol révélés par des images satellites.

Les lieux tenus secrets sont explorés par 45-8 Energy et ses partenaires, des industriels français. « Nous aspirons le gaz du sous-sol à l'aide de tiges métalliques, et en analysons la composition », poursuit Thomas Guermont, qui est géologue de formation. « Nous cherchons à mettre en évidence des conditions favorables à la présence d'hydrogène. »

45-8 Energy développe aussi, en partenariat avec l'Université de Lorraine et l'Institut Lafayette, des capteurs connectés capables de détecter la présence de gaz dans le sous-sol.

Lire notre article complet sur metzmetropole.fr



TRANSITION ÉNERGÉTIQUE

Les bus de la métropole rouleront demain à l'hydrogène vert

Metz Métropole s'intéresse à l'hydrogène vert, solution innovante décarbonée. Les bus et les bennes à ordures ménagères pourraient rouler avec cette énergie alternative d'ici 2024.



Début mars, un bus à motorisation hydrogène a été testé sur la métropole messine.



Dans la foulée de ses actions en faveur de la transition énergétique (Plan climat air énergie territorial, rénovations des bâtiments, etc.), Metz Métropole engage une réflexion sur l'hydrogène vert. Cette solution innovante ouvre des perspectives de réduction des émissions de carbone dans les transports. L'hydrogène présente aussi l'avantage de facilités de stockage. Concrètement, ce sont les véhicules lourds - bus, bennes à ordures ménagères - qui sont visés.

La production de l'hydrogène vert (séparation par électrolyse de l'hydrogène et de l'oxygène dans la molécule d'eau), est moins polluante que l'hydrogène dit « gris ». La métropole privilégiera l'énergie solaire pour alimenter le procédé.

100 % DE VÉHICULES PROPRES

Metz Métropole va remplacer progressivement les bus du réseau LE MET' par des véhicules à hydrogène. La troisième ligne de Bus à haut niveau de service, actuellement à l'étude, devrait logiquement emboîter le pas à cette nouvelle motorisation. Pour rappel, la loi de transition énergétique oblige à l'acquisition de véhicules 100 % propres à partir de 2025.

Une filière locale de production et de distribution d'hydrogène est ainsi en projet sur le territoire, en partenariat avec UEM et la société John Cockerill. Dans ce contexte, Metz Métropole se prépare à répondre l'appel à projet « écosystèmes territoriaux hydrogène » lancé par l'État dans le cadre du plan de relance.

À suivre dans nos prochains numéros.

Ronan Bolé

« L'emploi chez Amazon est ouvert à toutes et à tous »

Ronan Bolé, Président d'Amazon France Logistique, connaît Metz pour avoir fait une partie de ses études à l'ENIM.

Le centre de stockage et de préparation de commandes d'Amazon ouvrira dans quelques mois sur le Plateau de Frescaty. Rencontre avec Ronan Bolé, Président d'Amazon France Logistique, qui s'exprime sur l'emplacement stratégique du site et sur l'emploi.

Le recrutement du personnel va commencer. Combien, et quels types d'emplois proposez-vous ?

Le volume d'emplois sur le site messin sera comparable à celui du site que nous avons ouvert à Brétigny-sur-Orge en août 2019. Nous annonçons 1 000 CDI sur trois ans, en un an nous avons dépassé ce chiffre. Nous proposons une diversité de postes dans la préparation de commandes, la maintenance ou encore les ressources humaines. Amazon est ouvert à toutes et à tous. Deux voies d'accès pour postuler : Pôle emploi, avec qui nous avons signé une convention pour la création de 3 000 CDI au niveau national en 2021, et les agences intérieures.

Par ailleurs, nous travaillerons avec des partenaires locaux de transport, de sécurité ou encore de restauration, ce qui va générer des emplois supplémentaires. Sans parler des TPE et PME de la région qui nous rejoindront pour vendre leurs produits sur amazon.fr !

Interview complète à lire sur metzmetropole.fr 

Metz Métropole le mag' : pour quelles raisons avez-vous choisi de vous implanter dans la région ?

Ronan Bolé : Nous avons besoin de nous positionner de part et d'autre de la ligne nord-sud où sont situés nos sept gros sites français de stockage et de préparation de commandes. La Lorraine est idéalement placée, sur un axe de communication stratégique au cœur de l'Europe.

Et pourquoi précisément le Plateau de Frescaty ?

La réhabilitation de bases militaires ou de zones industrielles répond à notre volonté d'artificialiser les sols le moins possible. Les deux tiers de nos sites sont issus de réhabilitations, ce qui nous permet un impact environnemental faible.

Comment vous positionnez-vous sur ces questions environnementales ?

Nous visons la nouvelle certification BREEAM* Very good, qui atteste de la qualité de l'intégration environnementale et paysagère des sites. Notre dernier centre de distribution, inauguré à l'automne dernier à Senlis, a obtenu cette classification. Cela inclut notamment des panneaux solaires, un dispositif de traitement et de réinfiltration de l'ensemble des eaux de pluie, et une centaine de bornes de recharges pour véhicules électriques. Le Plateau de Frescaty aura ses propres particularités, mais l'objectif reste le même : concevoir, construire et faire fonctionner des bâtiments respectueux de l'environnement.

*BREEAM : certifiée par l'Établissement de recherche sur la construction



NOUVEAU STADE DU FC METZ

Ouvrir le champ des possibles



Au-delà de la construction de sa tribune sud, le FC Metz a lancé une véritable transformation de son stade Saint-Symphorien. La nouvelle enceinte qui se profile à l'horizon comprendra de nombreux espaces ouverts aux entreprises et à des événements culturels.

Une double membrane toute en rondeur, de toile ou de métal, englobera les trois tribunes au terme du chantier. Cette nouvelle configuration marquera un cap : « *Nous élargissons la vocation et les publics du stade. Le site doit vivre 365 jours par an* », lance Lionel Ollinger, Directeur général de la société FC Metz Stadium, qui gère les infrastructures du club.

Plus que jamais *foot* bien sûr, avec ses désormais 30 000 places (pour 24 500 auparavant), des vestiaires et des équipements techniques flambant neufs installés au niveau zéro, le stade affichera bientôt une double vie. « *Les entreprises pourront réserver des salles de réunion, expose le manager. Elles auront aussi la possibilité de louer de grandes loges meublées au niveau 1 pour leur comité de direction, choisir un type de restauration et compléter la prestation par une expérience inédite dans l'antre des Grenats.* »

Et là se dévoile pleinement la deuxième fonction du stade, avec 8 000 m² d'espaces multifonctionnels cumulés. Des salons panoramiques et des auditoriums modulables d'une capacité de plusieurs centaines de personnes seront aménagés au niveau 3. Le site comportera aussi un espace de *coworking* équipé de près de 200 postes de travail sur 1 700 m² au niveau 4 côté terrains de tennis.

TAILLÉ POUR DE GRANDS ÉVÉNEMENTS

Mais, toujours selon ses mots, le « *cœur du réacteur* » se tient au niveau 2, où la loge présidentielle se transformera en cercle d'affaires en dehors des jours de match. Un escalier monumental en acier corten, hommage aux savoir-faire régionaux, mènera à une mezzanine à l'usage du cercle privé des Paraiges.



« *Des personnalités - chefs d'entreprise, universitaires, artistes - rassemblés par le Président Serin en écho aux valeurs de la République messine du même nom [XIII^e au XVI^e siècle]. Nous nous appuyons sur ce qui fait le rayonnement de Metz* », expose le Directeur général.

Saint-Symphorien s'apprête également à accueillir des événements culturels tout public. « *Le stade est propriété de ses dirigeants, comme celui de l'Olympique lyonnais, poursuit Lionel Ollinger. Cela ouvre le champ des possibles, l'outil est taillé pour de grands événements, concerts, festivals, etc.* »



CONSEIL DE DÉVELOPPEMENT DURABLE (CODEV)

Impliqués dans la vie du territoire

Faire partie de l'instance de démocratie participative permet de donner son avis sur des sujets majeurs qui font la vie de la métropole messine. À quelques mois du renouvellement de l'assemblée citoyenne, trois membres du Codev témoignent.



Roselyne Dimanchin

Jean-Marie Stoll

Jean-Luc Wintz

En « présentiel » ou en « visio », c'est encore trop tôt pour le dire, au mois de novembre 2021 le Codev procédera, comme tous les trois ans, au renouvellement de la moitié de ses membres. L'occasion, pour celles et ceux qui veulent s'impliquer dans la vie du territoire, de rejoindre les rangs de l'assemblée.

Roselyne Dimanchin, habitante de Metz-Bellecroix, vient de rejoindre le Codev et s'intéresse notamment aux questions d'écologie. « *La métropole doit rester belle* », exprime cette enseignante à la retraite, qui apprécie : « *Les citoyens s'expriment, chacun apporte sa contribution* ». « *La parole est plus libre que dans une instance politique, et l'on peut aborder les sujets autrement* », complète Jean-Marie Stoll. Retraité de l'administration et habitant du quartier Sainte-Thérèse à Metz, il compte cinq années d'expérience dans les travaux du conseil.

Parmi les nombreuses thématiques qui occupent la réflexion du Codev : les transports. Jean-Luc Wintz, montignien, ancien enseignant de physique en classes préparatoires au lycée Fabert, témoigne d'un travail sur « *les exclus de la mobilité* » et d'une rencontre avec des jeunes de Borny confrontés au chômage. Engagé dans le milieu associatif, ce féru de participation citoyenne fait partie du Codev depuis 2014.

CHANCE ET DESTINS À PARTAGER

Les trois membres évoquent également les questions transfrontalières. « *La dernière réunion m'a appris que 9 000 habitants de la métropole travaillaient au Luxembourg, ponctue Roselyne. On n'a pas toujours conscience de cette particularité du territoire !* » « *On aime pointer des sujets sensibles, mais qui peuvent être une chance, ajoute Jean-Marie Stoll. Nous faisons des propositions aux élus, ce sont des aides à la décision* », précise-t-il.

Si parfois « *les résultats sont visibles seulement quelques années plus tard* », nos trois témoins partagent « *l'impression d'être écoutés* ». Enthousiasme unanime également quant aux ateliers, conférences-débats et rencontres d'experts. « *Faire partie du Codev et contribuer à la qualité de vie des habitants de la métropole est un véritable enrichissement. Nous avons un destin commun à partager !* »

codev@metzmetropole.fr 



Des conseils et des aides pour vos travaux d'isolation

Pour la rénovation énergétique de votre habitation, Metz Métropole et l'Agence Locale de l'Énergie et du Climat du Pays messin (ALEC) vous accompagnent. À la clé : plus de confort, des économies, et votre empreinte carbone diminuée.

Motivés pour partager votre expérience avec nos lecteurs ?
Écrivez-nous à redaction@metzmetropole.fr



METZ MÉTROPOLE ET L'ALEC DU PAYS MESSIN
AVEC VOUS DANS VOS PROJETS DE RÉNOVATION ÉNERGÉTIQUE

AUGMENTEZ | **BAISSEZ**
VOTRE CONFORT THERMIQUE | VOS FACTURES D'ÉNERGIE

AIDES FINANCIÈRES ET CONSEIL, L'ALEC VOUS ACCOMPAGNE

03 87 50 82 21

ALEC-PAYSMESSIN.FR



De nouvelles aides financières à la rénovation énergétique des logements viennent d'être mises en place par le gouvernement. La métropole et l'ALEC se mobilisent aux côtés des habitants pour les aider à se repérer dans les différents dispositifs et les guider vers les meilleures solutions techniques.

Les spécialistes de l'ALEC rencontrent les particuliers, et, selon les projets, se rendent à leur domicile pour un accompagnement sur mesure : « Une visite permet des conseils personnalisés à partir de l'existant, explique Mathieu Cossurel, conseiller énergie - logements individuels de l'ALEC, qui vient par exemple de suivre un projet de rénovation énergétique à Ars-sur-Moselle. Nous proposons une évaluation permettant d'établir des scénarios concrets de rénovation : isolation de la toiture, isolation par l'intérieur ou l'extérieur en fonction de la configuration de l'habitation, système de chauffage performant, etc. Nous mettons en avant les avantages d'une rénovation globale, qui viserait un gain énergétique d'au moins 35 % », précise-t-il.

ACCÉDER AUX PRIMES D'ÉTAT ET DIMINUER SES FACTURES

Conseils, décryptage des mécanismes d'aides, le travail de l'ALEC agit comme un « outil d'aide à la décision en amont du chantier », conclut le conseiller.

Dans le cadre de son plan de redémarrage, en 2021 Metz Métropole consacre 120 000 € pour amplifier les actions mises en place par l'ALEC. Un emploi supplémentaire va être créé au sein de l'agence. La personne recrutée apportera son aide exclusivement aux habitants du territoire des 44 communes de Metz Métropole. Elle aura pour mission de faciliter l'accès aux primes de l'État, et notamment au dispositif Ma Prime Rénov. Les acteurs privés (entreprises, associations) peuvent également bénéficier des conseils de l'ALEC.

Informations :
alec-paysmessin.fr
maprimerenov.gouv.fr





MONT SAINT-QUENTIN

Tout frais pour le printemps

Des travaux d'élagage et de débroussaillage ont été entrepris de janvier à mars 2021 sur le Mont Saint-Quentin. Ces chantiers entrent dans le cadre du plan de redémarrage de la métropole.

Grâce à l'élagage effectué cet hiver sur les abords des routes d'accès au col de Lessy, les promeneurs et les cyclistes circulent dans de meilleures conditions. Plus de branches cassées ou d'arbres couchés au moindre coup de vent le long de la voirie. L'entreprise SAS Bertrand, spécialisée dans les milieux naturels sensibles et mandatée par Metz Métropole, est intervenue sur près de six kilomètres route des Carrières, route de Lessy à Plappeville, et route touristique, qui relie Scy-Chazelles à Longeville-lès-Metz.

Ces travaux, inscrits dans le plan de redémarrage de la métropole, concernent quatre des six communes de l'espace protégé dit du « site classé ». Ils permettent à la fois de sécuriser les accès principaux à ce col très fréquenté, et de favoriser le développement de la forêt mixte (chênes, hêtres, frênes, pins noirs). Les chantiers ont été menés en concertation avec les maires concernés et l'association des Naturalistes du Mont Saint-Quentin, membre de la structure



interassociative du Mont Saint-Quentin, l'AAPPAN.

Autre bonne nouvelle : le point de vue de la route touristique de Scy-Chazelles bénéficiera d'un entretien plus poussé pour en refaire un lieu de détente et de découverte de nos paysages.

PRÉSERVER LES PELOUSES CALCAIRES

Le second volet de ces travaux sur le Saint-Quentin concerne les pelouses calcaires, un milieu naturel protégé au titre de Natura 2000 qu'il faut surveiller en permanence pour éviter son « embroussaillage » et donc sa disparition.

La SAS Bertrand a réalisé l'entretien courant de deux parcs à pâture et d'une partie du coteau qui borde la route touristique sur près de 15 hectares. Sur quatre autres petites parcelles, un travail de restauration plus minutieux a été réalisé par l'entreprise qui a « fait dans la dentelle », sans employer d'engins mécaniques sur ces sols fragiles. Les plantes trop envahissantes ont été coupées, mais quelques bosquets ont été conservés pour l'aspect paysager, l'ombre et la biodiversité.

Les chantiers se sont terminés avant le 1^{er} mars pour ne pas perturber la nature à l'approche du printemps.



Metz : un nouveau stationnement pour relancer le commerce

Plus simple, plus facile, plus accessible. À partir du 30 mars, le stationnement est totalement repensé pour retrouver « Metz, la commerçante ».

L'accès au centre-ville est facilité grâce à des tarifs plus attractifs. Des zones avec une heure de gratuité sont créées autour du plateau piétonnier et des quartiers commerçants de Queuleu, Nouvelle-Ville, Gare et Amphithéâtre. En complément, le stationnement est offert entre 13 h et 14 h au centre-ville, et restera gratuit entre 12 h et 14 h dans les autres secteurs de la ville.

Les places « 30 ou 50 minutes gratuites » sont toutes remplacées par des places gratuites « 1 heure shopping » afin de simplifier l'offre de stationnement.

Pour attirer le chaland, la durée maximale du stationnement est augmentée : jusqu'à 2 h 30 autour du plateau piétonnier et jusqu'à 3 h en centre-ville, avec un tarif plafonné à 12 € sur toutes les zones (pour 30 € auparavant).

Enfin, les 21 places de stationnement place Jean-Paul II sont supprimées au profit du réaménagement des 59 places du Marché couvert, permettant ainsi de sécuriser les terrasses et de dégager la perspective en face de la cathédrale.

Plus d'informations sur metz.fr



EN FAVEUR DU VÉLO

Pistes cyclables en bonne voie

Après plus de six mois de fonctionnement, les pistes cyclables expérimentales affichent leur bilan. L'opération s'inscrit dans une dynamique globale d'incitation aux mobilités douces.



Alors que se pose la question de pérenniser ou pas les aménagements cyclables expérimentaux mis en place à partir du printemps 2020, la métropole et la ville de Metz constatent une fréquentation encourageante de ces axes provisoires. En particulier dans les rues Pasteur, Charlemagne, Jules-Lagneau et pont de l'Argonne, où des travaux pourraient être programmés pour pérenniser les équipements. En revanche, les cyclistes étaient peu en sécurité sur la voie qui leur était dédiée avenue Foch. Celle-ci ne sera pas maintenue.

Des couloirs de bus ont par ailleurs été ouverts aux vélos. Ce principe de mixité bus/vélo va se poursuivre là où il a bien fonctionné. C'est le cas rue François-Curel, quai du Rimport, et place du Pontiffroy où la signalétique va être renforcée. Le couloir de la rue de Verdun n'a, lui, pas rencontré son public. Les cyclistes ont été confrontés à des difficultés pour y accéder, et l'absence de continuités cyclables côté sud était gênante. Le dispositif était de plus très contraignant pour les lignes de transports en commun. Donc, à ne pas pérenniser.

Voguer avec le soleil

Après les calanques de Marseille, le *Solis Mettensis* « premier bateau solaire à avoir navigué en mer », croise paisiblement sur les bras de la Moselle.

Deux panneaux solaires sont installés sur le toit de son habitacle. Le *Solis Mettensis* (le soleil de Metz, c'est le nom de ce bateau amarré au quai des Régates), vogue depuis 2015 sur les bras de la Moselle, de petits groupes de douze personnes à son bord. Au total plusieurs milliers de touristes par an, l'année 2020 faisant évidemment exception. « Deux tiers viennent de Lorraine et de toute la France, un tiers est étranger, surtout des Allemands, des Néerlandais, et des Américains » évalue Roby lacusso, l'heureux propriétaire du petit navire acheté d'occasion à Marseille.

Messin d'origine, ce voyageur a vu d'autres horizons avant de revenir au pays. Un lagon en Nouvelle-Calédonie, où il a vécu et embarqué des aventuriers sur un bateau à fond de verre. Puis Paris, comme Stewart sur un bateau-mouche. « Ce sont d'autres mondes, raconte-t-il, mais à Metz je fais la synthèse entre mes deux passions : le patrimoine [lié à son expérience parisienne], et la nature [tant admirée en outre-mer]. »

Et le passionné de décrire le *Solis*, conçu en Suisse à la fin des années 1990 : « Un bateau qui ne pollue pas, fin, léger, très maniable. On peut s'arrêter facilement pour admirer le paysage, repartir,

s'approcher des oiseaux. Silencieux et à fond plat, il ne stresse pas la faune, ne fait pas de vagues, n'abîme pas les berges et les nids. » Un bonheur pour les amateurs de photos, qui, depuis le *Solis Mettensis*, capturent l'image des martins-pêcheurs.

Tranquillement, Roby fait passer une petite pince à ses passagers pour enlever les débris qui flottent quelquefois à la surface de l'eau. Chaque année, au printemps, l'amoureux de la nature participe d'ailleurs au nettoyage des rives du plan d'eau, avec le club des Régates messines.

L'embarcation très peu énergivore possède une puissance suffisante pour naviguer jusqu'aux limites autorisées sur la Moselle (10 km/h). Son énergie 100 % solaire lui permet une autonomie d'une douzaine d'heures en été. Les batteries peuvent être rechargées sur le réseau électrique si nécessaire.

Petits déjeuners, pique-niques et apéritifs sont servis à bord, composés exclusivement de spécialités locales. « Je travaille en circuit court », insiste Roby, qui s'approvisionne au marché couvert de sa cité préférée.

Toutes les informations :
metz-bateau-solaire.com



Participer aux Éco-Défis, ça vous dit ?

Alors que 52 artisans et commerçants ont été labellisés en 2020 pour leurs gestes écoresponsables, la 6^e édition des Éco-Défis est lancée.

Réaliser quatre défis, ça vous dit ? D'autant que vous serez accompagné par un conseiller, qui vous guidera sur les thématiques les plus appropriées à votre activité : déchets, énergie, transport, eau et fluides ou encore accessibilité et qualité de l'air, l'essentiel pour protéger notre planète !

Les Éco-Défis des artisans sont organisés par Metz Métropole, la Chambre de Métiers et de l'Artisanat de la Moselle et la Chambre de Commerce et d'Industrie Moselle Métropole Metz.

Contacts :
pcombas@metzmetropole.fr
ctrigo@cma-moselle.fr
o.bertrand@moselle.cci.fr





OPÉRA-THÉÂTRE METZ MÉTROPOLE

« Le spectacle vivant irremplaçable »

Malgré les rebondissements de cette saison (presque) en enfer, la créativité et l'envie de jouer restent le carburant des équipes de l'Opéra-Théâtre de Metz Métropole.



Au printemps, il a fallu fermer les portes, reporter les spectacles, reconstruire la suite de la programmation sans réelle visibilité sur le calendrier. En septembre la machine a été relancée. Le protocole sanitaire mis en place en un temps record et parfaitement respecté a permis de jouer le très beau *Giovanna d'Arco* de Verdi, devant des spectateurs enthousiastes. Puis fin octobre on a dû à nouveau baisser le rideau, juste avant la première de *Frankenstein Junior...* reporté deux fois, et que l'on est finalement contraint d'abandonner.

Et pourtant, alors que les premières annulations remontent à un an, les équipes administratives, artistiques et techniques de l'Opéra-Théâtre tiennent bon, s'adaptent. Les répétitions du Ballet et du Chœur se poursuivent. « *Les artistes doivent entretenir leur voix et leur corps pour pouvoir continuer à exercer leur métier,* » plaide Paul-Émile Fourny, directeur de l'établissement. Le masque fait désormais partie du quotidien, dans les coulisses comme sur le plateau lors des répétitions de mise en scène. « *Nous prenons toutes les précautions, aucun cluster n'est à déplorer dans la maison,* », précise-t-il.

EN DIRECT ET EN PUBLIC

En janvier démarrent les répétitions de *Madama Butterfly*, cet opéra de Puccini si riche en émotions. En février, les établissements culturels restent fermés. Une captation du spectacle est réalisée en vue d'une retransmission sur les réseaux sociaux. Mais, pour le directeur, qui signe de nombreuses mises en scène à Metz et ailleurs en France et à l'étranger, rien ne remplace le direct : « *Les artistes sont dans la grande attente de se produire à nouveau en public !* » témoigne-t-il.

Et de rappeler l'énergie et le temps nécessaires à la construction d'une saison, « *jusqu'à deux ans* ». Exemple parlant : une coproduction avec l'Opéra de Montréal en préparation depuis des mois. Musique de Patrick Burgan, livret

d'Éric-Emmanuel Schmitt, l'œuvre intitulée *Énigma* sera jouée en création mondiale à Metz en novembre 2022, puis rejouée en 2023 dans la capitale québécoise. « *Le travail des Messins s'exporte à Montréal !* » se réjouit Paul-Émile Fourny.

Mais avant de découvrir *Énigma*, le public devrait retrouver *Coppélia*, *Roméo et Juliette*, *Fidelio* et bien d'autres, dans la belle salle de la place de la Comédie. « *Notre objectif est le lever de rideau,* poursuit le directeur. *Le moment du spectacle vivant est irremplaçable !* »

opera.metzmetropole.fr



Retrouvez **Madama Butterfly** en intégralité sur la chaîne YouTube de l'Opéra-Théâtre

« Valoriser le travail des artistes »

La Cité musicale regroupe l'Arsenal, la BAM, les Trinitaires et l'Orchestre national de Metz. Une émulsion créative qui se réinvente en permanence pour garder le contact avec le public.



Deux expositions proposées par la Cité musicale sont également en attente d'accueillir les visiteurs :

Blow Bangles, de Firozabad à Meisenthal à Saint-Pierre-aux-Nonnains dans le cadre des 800 ans de la cathédrale Saint-Étienne, en partenariat avec le Centre international d'Art Verrier de Meisenthal.

2020, une installation photographique du chorégraphe Emanuel Gat dans la galerie d'expositions de l'Arsenal, en lien avec le spectacle *LOVETRAIN2020* programmé le 10 mai 2021.

Comment poursuivre ses missions artistiques lorsque l'on est fermé au public ? Pour la Cité musicale-Metz, qui présente l'originalité de rassembler un orchestre national et des salles ouvertes à de nombreuses expressions artistiques, il faut de toute évidence continuer à créer. Et garder le contact avec les amoureux du spectacle vivant.

« *Nous avons repensé notre lien avec le public* », relate Florence Alibert, Directrice générale. La structure culturelle messine multiplie les publications sur les réseaux sociaux : actualité musicale, vidéos de l'orchestre et projets originaux. À *contretemps*, sa nouvelle Newsletter hebdomadaire, met les coulisses en lumière et regorge d'informations insolites. Certains des artistes programmés sont invités sur scène pour des enregistrements audio et vidéo, « *ce qui est nouveau pour nous* », précise la Directrice.

EN ATTENDANT LA RÉOUVERTURE

Début 2021, un temps fort avec la trompettiste de jazz Airelle Besson aurait dû se dérouler à l'Arsenal. Les actions prévues - notamment un concert avec le Big Band de l'Union de Woippy - n'ont pu être maintenues. La musicienne et son quartet ont tout de même fait vibrer la grande salle, connue dans toute l'Europe pour son acoustique exceptionnelle, à l'occasion d'un concert à huis clos. Celui-ci a fait l'objet d'une captation audiovisuelle en vue d'une diffusion sur Mezzo et les chaînes locales. Une première à l'heure de la sortie du nouvel album de l'artiste.

L'activité de la Cité musicale reste ainsi plus vivace que jamais. L'enjeu est fondamental pour la responsable des lieux et son équipe qui « *continuent à soutenir la création et à valoriser le travail des artistes d'une autre façon.* » À chaque fois que possible, les événements sont reportés plutôt que purement et simplement annulés.

En attendant la réouverture des équipements culturels, la Chaîne YouTube de la Cité musicale-Metz propose un ensemble de vidéos « *représentatives de la diversité des esthétiques*, poursuit Florence Alibert, *mais cela ne remplace évidemment pas l'expérience de la rencontre avec le public !* »

Informations à suivre sur : citemusicale-metz.fr



Elles assurent !

Suite à la journée internationale des droits des femmes, Metz Métropole le mag' fait le portrait de quatre personnalités aussi lumineuses que différentes. En hommage à toutes les femmes de la métropole messine.



Justine Lerond,

gardienne de but titulaire au FC Metz
Un rempart tout sourire

À 20 ans, cela en fait déjà 16 que Justine Lerond joue au foot. Sur le terrain elle ne s'imaginait pas ailleurs que dans les buts. Calme, déterminée, elle se construit comme « un rempart. Les filles sur le terrain ont besoin de se sentir moins franchissables », dit-elle, concentrée. La sportive aux yeux vifs rejoint les jeunes du FC Metz en 2013, puis intègre l'équipe professionnelle en 2016. Aujourd'hui gardienne titulaire, Justine a été sélectionnée en équipe de France en 2018 avec les U20 [Under 20 : catégorie des moins de 20 ans], est allée jusqu'en demi-finale, puis a remporté l'Euro U19 l'année suivante. Elle conjugue sa carrière avec la poursuite de ses études en STAPS sur le campus Bridoux à Metz.

En attendant (« avec impatience ! ») la reprise du championnat, la période particulière est mise à profit : « Une occasion pour l'équipe de retravailler sa technique, son physique et son mental. Avec Jessica Silva [coach], notre objectif est de faire remonter le club en D1 [l'élite du football féminin en France] et on sait que ça ne va pas se faire tout seul », rappelle celle, qui, à chaque fois qu'elle arrête un but, se sent « fière à l'intérieur, comme un joueur qui marque. Une force ! »

Chantal Harter,

Présidente du Foyer Association Culturelle et Sportive de Saint-Julien
Radieuse en équipe

« Je n'aime pas être mise en avant, mais j'aime le contact », annonce dans un éclat de rire la Saint-Juliennoise Chantal Harter, 64 ans. Elle s'est investie dans la bibliothèque de l'école lorsque ses trois fils étaient en âge scolaire. A pratiqué la peinture à l'huile et sur porcelaine, l'art floral... a aussi pris des cours de gastronomie et d'informatique, le tout au Foyer Association Culturelle et Sportive de Saint-Julien, dit le FACSS, qu'elle préside aujourd'hui. « On m'a poussée... mais je ne le regrette pas ! » note-t-elle, sourire radieux. Et si elle a un peu le trac les soirs d'assemblée générale face aux quelque 300 adhérents, c'est certainement le bon trac, celui qui donne de l'énergie.

« Je suis entourée d'une très bonne équipe, reprend-elle en évoquant une trésorière très rigoureuse et une quinzaine de bénévoles toujours présents. Je ne prends jamais de décisions seule, cela ne me ressemble pas, précise-t-elle. J'aime être entourée, en famille c'est pareil. »

Alors que son mari prépare un café et s'occupe de l'un de leurs cinq petits-enfants, Chantal évoque son enfance à Vallières. « Une vie de village ! Petite j'allais au lavoir avec ma grand-mère. Tout le monde se connaissait. C'est comme ça que je me suis retrouvée à l'association », raconte l'enjouée présidente, qui espère la reprise prochaine des cours, expositions et autres événements festifs proposés par le FACSS.





Valérie Grouix,
directrice générale d'Expocom
**« Pas de limite
à la créativité ! »**

Valérie Grouix, 55 ans, dirige l'entreprise Expocom. Qu'elle imagine un espace original pour de l'événementiel, la signalétique d'immeubles tertiaires, crée un habillage de chantier sur 300 mètres, ou customise une voiture de sport, « *pas de limite à la créativité*, affirme-t-elle. *Je dis à mes graphistes de ne pas se brider, il y a toujours des solutions !* »

Dans les ateliers, les imposantes tables de découpe laser et numérique, imprimantes et autres matériels de pointe permettent à l'entreprise de maîtriser toute la chaîne de production. « *Les machines ouvrent beaucoup d'horizons*, précise celle qui est diplômée des Beaux-Arts, *mais le métier reste malgré tout artisanal.* »

L'entrepreneuse explique encore la conception de ses stands d'exposition, « *des architectures éphémères sur le principe de jeux de Lego. C'est très ludique, ça m'amuse* », raconte-t-elle.

La crise sanitaire vient contrarier ses plans ? Qu'à cela ne tienne, l'inventive fait encore marcher son imagination. « *Au moment du confinement, il y avait urgence à trouver des idées. J'ai développé la même énergie que quand j'ai repris cette entreprise [en 2001] et que je n'avais pas d'autre choix que de réussir !* » s'exclame-t-elle, efficace, directe. Même ardeur lorsqu'elle parle de sa fille Lou et de son fils Camille : « *Vingt ans et 18 ans. Ils sont géniaux, je les aime !* »

Anne Barré,

infirmière au centre hospitalier
Robert-Schuman

Patience et bienveillance

Du ton posé de celles qui ont trouvé leur voie, Anne Barré, 34 ans, explique son métier : « *L'infirmière est le lien entre la partie "médecins" et les patients. Nous travaillons en équipe avec les internes, les aides-soignantes, les diététiciennes ou encore les kinés* », précise la professionnelle, qui exerce dans le service de médecine hépato-gastro-entérologie du centre hospitalier Robert-Schuman (groupe Uneos).

Les patients lui racontent un peu leur vie. Elle les écoute avec bienveillance, et également parce que cela peut « *permettre de mieux comprendre leur pathologie. Le relationnel est aussi important que les soins et les gestes techniques. En arrivant certains disent qu'ils ont perdu deux kilos dans la semaine, puis, en parlant avec eux, vous découvrez qu'ils maigrissent depuis des mois.* » Des informations précieuses que l'infirmière transmet aux médecins.

Le service accueille aussi des malades atteints de la Covid-19. Anne raconte les chambres équipées de sas, les tenues de protection, la surveillance accrue. Elle insiste aussi sur le contact avec les familles. « *Les proches appellent chaque jour pour avoir des nouvelles. L'inquiétude est légitime, avec toute la médiatisation qui existe autour de la Covid-19.* »

Ses deux filles, 6 et 3 ans, disent « *que plus tard elles feront comme maman. "Infirmière" c'est comme "maîtresse d'école" !* », s'amuse Anne. Et lorsqu'il y a « *un petit bobo* », et qu'elle n'est pas là, le papa l'appelle : « *C'est pratique, je dis à mon conjoint ce qu'il faut faire* », sourit la malicieuse, qui a toujours voulu être infirmière.





Françoise Grolet, Grégoire Laloux
Élus Rassemblement National

CHOISISSEZ : VOTRE POUVOIR D'ACHAT OU LEUR TRAIN DE VIE ?

Nous avons tous, au nom de la solidarité nationale, fait de nombreux sacrifices. Les Français souffrent des fiascos successifs des masques, des tests, et aujourd'hui d'une lenteur inacceptable des vaccinations. Il aura fallu un an pour que le gouvernement accepte, partiellement, la position du Rassemblement National sur le contrôle aux frontières.

Alors qu'il est urgent de soutenir l'emploi et le pouvoir d'achat en faisant des économies d'argent public, le Président-Maire LR ne se refuse rien. Au budget 2021, son Cabinet passe de 5 à 7 personnes pour un coût de 722 000 euros/an. Soit 2 créations de postes avec des salaires à + 95 % !

Dans le même temps, il accorde un pactole de près de 5 millions € pour les gens du voyage, qui eux, ne font que passer sur notre territoire.

Nous souhaitons construire avec vous car il est préférable d'agir pour ne plus subir.

Rejoignez-nous : www.pourmetz.com  
contact@pourmetz.com - 06 01 58 40 39



Danièle Bori,
pour le groupe « Unis pour la métropole »

MAINTENIR LA COHÉSION SOCIALE

Cela doit être plus que jamais notre rôle face à cette crise inédite et durable qui touche notre jeunesse, nos aînés et de nombreuses familles, qui exacerbe les inégalités et aggrave la grande pauvreté.

C'est pour toutes ces raisons que notre proposition de budget 2021 pour notre Métropole a pour priorité de répondre aux urgences sociales et écologiques et repenser le modèle économique.

L'urgence sociale, en accélérant et en renforçant le plan Logement d'Abord chargé d'accompagner les plus fragiles dans un logement pérenne et de prévenir des expulsions locatives. En renforçant aussi les structures qui accompagnent les jeunes dans leur parcours de vie.

Ensuite l'urgence écologique, en agissant sur les transports. Sans attendre nous aurions développé les mobilités douces et les bus à haut niveau de service. Au lieu de cela, on nous propose une navette fluviale dispendieuse et infiniment moins performante que le réseau de nos bus.

Enfin une mutation profonde de notre système économique s'impose, en commençant par un moratoire sur les surfaces commerciales en périphérie et un investissement direct dans les cellules du centre-ville pour les aménager et les remettre sur le marché à des loyers accessibles pour des activités durables. L'attentisme de la métropole sur ce sujet est inquiétant.

Nous avons proposé d'agrandir la cuisine centrale des cantines de Metz, pour acheter plus de produits locaux pour nos enfants. Voilà des solutions concrètes et durables. L'avenue de nos emplois ne se trouve pas du côté d'Amazon ou au Luxembourg. Ce sont les emplois locaux qu'il faut défendre, les nouvelles entreprises de Bliiida qui offrent des perspectives ici et maintenant.

Ce budget manque de vision d'espoir et de créativité – méthodes du passé pour un projet passéiste.

Groupe « Unis pour la métropole »

(Xavier Bouvet, Hanifa Guermiti, Denis Marchetti, Sébastien Marx, Jeremy Roques, Pauline Schlosser, Nicolas Tochet, Marina Verronneau)

Metz Métropole le mag' | N° 92 | mars-avril 2021

Directeur de la publication : **François Grosdidier**
Rédacteur en chef : **Anne Prémel-Valleton**
Rédacteur en chef délégué : **Dominique Cuttitta-Wéber**
Création graphique : **Émeline Marangon**
Conception graphique : **Chloé Redeler et Christophe Ferry**
Direction de la Communication - Metz Métropole

Illustrations pages 8 à 12 : L'illustrateur, Frédéric Garcés

Crédits photos Luc Bertau sauf : p. 4 et 18 Philippe Gisselbrecht ville de Metz ; p. 19 Amazon ; p. 20 FC Metz Stadium & Fiebiger / Moreno Architectures ; p. 22 ALEC ; p. 15 square Sœur-Hélène Stéphane Rossano

Impression : **BLG Toul** - imprimé sur papier PEFC
(Programme de reconnaissance des certifications forestières)

Tous les exemplaires de ce numéro comportent un formulaire d'information, imprimé à l'Imprimerie Moderne, Pont-à-Mousson.

ISSN : 1762-9977/Tirage : 123 000 exemplaires
Dépôt légal : à parution

Pour écrire à la rédaction : redaction@metzmetropole.fr
Metz Métropole | Maison de la Métropole
1 place du Parlement de Metz | CS 30353 | 57011 Metz Cedex 1
Tél. 03 87 20 10 00





Thierry Hory,
Vice-Président de Metz Métropole

STABILITÉ FISCALE ET TRANSPARENCE

Le budget a été adopté, après un débat fructueux, par la très grande majorité des élus de la Métropole. Il s'agit d'un budget volontariste, malgré la crise sanitaire. Il se caractérise par la stabilité fiscale, engagement politique de notre majorité. Surtout, il est l'illustration de notre volonté d'investir : 75 millions d'euros, dans la continuité de notre plan de redémarrage voté à l'automne.

Dans ce contexte de relance, le Rassemblement National concentre uniquement ses critiques sur l'organisation des services et, en particulier, sur le cabinet de la présidence. Leur présentation est fautive et tronquée. Le montant prévu au budget est une autorisation maximale prévue par la loi, et non la réalité de la dépense. Or, sur sept collaborateurs autorisés, trois seulement ont été recrutés à ce jour pour un montant sensiblement équivalent à celui du budget précédent.

On mesure, par ce faux procès, combien sont faciles ces manipulations qui ne convainquent plus personne. Mauvaise foi, mensonges, démagogie sont des méthodes qui blessent la démocratie. Or, nos concitoyens ont besoin de motifs d'espérance. Ensemble, nous agissons pour créer les conditions de la confiance.



Nathalie Colin-Oesterlé,
Conseillère métropolitaine, Députée Européenne

UN NOUVEL ÉQUILIBRE MÉTROPOLITAIN

Le Budget 2021 traduit notre volonté de faire de notre Métropole LA locomotive de notre territoire.

Certains secteurs comme la cohésion sociale et le logement accusent un retard important. Particulièrement délaissés ces dernières années, ils nécessitent un rattrapage. Avec cette nouvelle compétence des aides à la pierre et les 7,8 millions d'euros transférés à ce titre par l'État, que la Métropole abonde à hauteur de 2 millions d'euros par an, nous voulons créer une nouvelle dynamique. Pour cela, il faudra accompagner les bailleurs sociaux dans d'importants projets de construction, de rénovation et de déconstruction. De nombreux immeubles et logements ne sont plus adaptés à la vie moderne et sont de véritables passoires énergétiques.

Le secteur du bâtiment représente 43% des consommations énergétiques nationales et près de 25% des émissions de Co₂. C'est un enjeu majeur.

Un nouvel équilibre doit également être trouvé sur le territoire métropolitain pour ne plus concentrer les logements sociaux sur seulement trois communes (Metz, Woippy et Montigny) et encourager la mixité sociale et l'accession sociale à la propriété.

MIROIR, MIROIR DIS-MOI QUI EST LA PLUS LED ?



ÉCO-DÉFIS VOUS CONNAISSEZ ?

Retrouvez tous les défis sur metzmetropole.fr dans la rubrique transition énergétique et devenez vous aussi labellisé Éco-Défis !

Une opération à l'initiative de Metz Métropole, en partenariat avec :



Conception graphique : Christel Baudier / Metz Métropole - Direction de la Communication - Février 2021

Nos produits laitiers ont des **valeurs** !



protéines

vitamines

calcium

Jeunes

Agriculteurs

Moselle

Vous souhaitez être acteur de l'alimentation française ? Installez-vous en agriculture !

Les Jeunes Agriculteurs de Moselle vous orientent vers les bons interlocuteurs !



Jeunes Agriculteurs Moselle



<http://jeunesagriculteursmoselle.fr/>

