



DÉCLARATION
DE PERFORMANCE
EXTRA-FINANCIÈRE

RAPPORT RSE

2024-2025

OXYANE
INSPIRER L'AVENIR

1^{ère} coopérative
agricole polyvalente
de la région

**Auvergne
Rhône-Alpes**

**Oxyane est avant tout un jeune groupe ancré dans son territoire,
qui puise ses racines dans une histoire commencée dès 1934.**

Née en 2020 de la fusion de la coopérative iséroise Dauphinoise et de la coopérative Terre d'Alliance dans l'Ain, nous rassemblons aujourd'hui plus de 1 700 collaborateurs et 5 500 associés coopérateurs actifs, pour un chiffre d'affaires dépassant 700 millions d'euros.



SOMMAIRE

4 TEMPS FORTS
DÈS 5 ANS

6 ÉDITO

10 NOTRE GOUVERNANCE

12 MEMBRES DU CONSEIL
D'ADMINISTRATION &
DU COMITÉ EXÉCUTIF

14 RAISON D'ÊTRE &
MANIFESTE

16 NOTRE ANCRAGE
TERRITORIAL

18 CHIFFRES CLÉS &
NOS ACTIVITÉS

20 NOTRE MODÈLE
D'AFFAIRES

22 NOTRE VISION D'AVENIR :
OXYANE 2030

24 NOS PARTIES PRENANTES,
LEURS ATTENTES
& MATRICE DE
MATÉRIALITÉ

26 NOS ENGAGEMENTS

28 NOS ACTIONS

28 REDESSINER UNE
PERFORMANCE
AGRICOLE DURABLE

32 INNOVER & EMBRASSER
LES TRANSITIONS

42 ASSURER LE
RENOUVELLEMENT
DES GÉNÉRATIONS

TEMPS FORTS DÈS 5 ANS

OXYANE
INSPIRER L'AVENIR

2020

JUILLET

- Naissance d'Oxyane
- Lancement d'une nouvelle activité : énergies renouvelables

DÉCEMBRE

- Création de l'association PrioriTERRE



2022

JANVIER

- Achat Niceuf
- Naissance de O'Campus

MARS

- Ouverture d'un magasin Delbard à Cluses

AVRIL

- Ouverture d'une jardinerie Gamm Vert à Bresson
- Reprise société Revol

MAI

- Rachat du site de la marine à Chalamont
- Création de Soréal Sud-Est
- Reprise de la filière porcine Massard

JUIN

- Modernisation Socovo
- Prise de participation d'INVERS AURA

SEPTEMBRE

- Création de la marque Dyapaé



2021

AVRIL

- Rapprochement avec Top Semences

2023



JANVIER

- Nouveau siège Genas
- Modernisation de l'usine du Domaine de Sommerly

FÉVRIER

- Ouverture d'une jardinerie Gamm Vert à Aoste

JUIN

- Création de Terr'O

SEPTEMBRE

- Création SOLASUN

OCTOBRE

- Ouverture d'une jardinerie Gamm Vert au Cheylas

DÉCEMBRE

- Cession du pôle machinisme

2024



FÉVRIER

- Ouverture d'une jardinerie Gamm Vert à Villars-les-Dombes

JUILLET

- Mise en production de l'usine de trituration

SEPTEMBRE

- Reprise de titres Interra Pro additionnels donnant la majorité dans le capital Interra Pro

OCTOBRE

- Lancement officiel de la démarche O'trement
- Ouverture d'une jardinerie Gamm Vert à Crolles
- Ouverture d'une jardinerie Gamm Vert à Bourg-lès-Valence

2025



JANVIER

- Lancement de l'appli myOxyane
- Mise en œuvre du plan de transformation agricole

FÉVRIER

- Ouverture d'une jardinerie Gamm Vert à Saint-Bonnet-de-Mure

JUIN

- Lancement du projet entreprise Oxyane 2030

SEPTEMBRE

- Ouverture d'une jardinerie Gamm Vert à Voiron

OCTOBRE

- Ouverture d'une jardinerie Gamm Vert à Tullins

ÉDITO

Arrivée de Benjamin Latte à la Direction Générale du Groupe Oxyane

L'année 2025 marque une étape importante pour notre coopérative avec le passage de relais entre Georges Boixo, Directeur Général sortant, et Benjamin Latte, qui a pris ses fonctions le 1^{er} juillet. Cette transition, préparée avec soin, s'inscrit dans la continuité du travail engagé depuis la création d'Oxyane : renforcer la durabilité du Groupe en s'appuyant sur des pôles d'activités diversifiés et complémentaires, tout en transformant en profondeur le cœur de notre coopérative pour redessiner une performance agricole durable, adaptée aux évolutions du secteur. Nous saluons l'engagement de Georges Boixo, qui a contribué à structurer Oxyane et à poser les bases de cette ambition.

L'arrivée de Benjamin Latte, membre du Groupe depuis 2016, ouvre un nouveau chapitre. Sa connaissance fine de la coopérative, des filières et des enjeux agricoles constitue un atout essentiel pour poursuivre notre trajectoire de transformation et accompagner nos adhérents dans la réussite des transitions à venir. Sa feuille de route est claire : piloter la mise en œuvre d'Oxyane 2030, notre nouveau projet d'entreprise, qui orientera durablement la coopérative et ses activités vers l'innovation, la performance et la résilience.

Avec l'ensemble des administrateurs, des collaborateurs et des adhérents, nous poursuivrons avec détermination le développement d'Oxyane au service d'une agriculture résiliente, innovante et responsable.

Jean-Yves COLOMB
Président de la Coopérative Oxyane

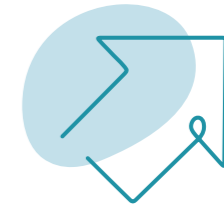
Georges Boixo,
Directeur Général
sortant

Benjamin Latte,
Directeur Général
entrant

REGARDS CROISÉS

« En prenant la direction générale d'Oxyane, je mesure pleinement la responsabilité qui m'est confiée au service de nos adhérents et de l'avenir de l'agriculture sur notre territoire. Porté par la force du collectif et la diversité de nos métiers, je m'engage à poursuivre la trajectoire engagée pour faire d'Oxyane un acteur essentiel, capable d'accompagner durablement les transitions et de garantir la pérennité des exploitations. Ensemble, continuons à construire une coopérative solide, utile et tournée vers l'avenir. »

Benjamin Latte



POURQUOI REPOSER AUJOURD'HUI UNE NOUVELLE RAISON D'ÊTRE, UN NOUVEAU MANIFESTE ET PROJET D'ENTREPRISE ?

Jean-Yves Colomb :

« Reposer aujourd'hui une nouvelle raison d'être et un projet d'entreprise s'est imposé comme une évidence. Oxyane est un groupe jeune, né il y a cinq ans de la fusion de deux coopératives historiques. Les premières années ont naturellement été consacrées à construire l'organisation, aligner les équipes, harmoniser les pratiques et poser les fondations du Groupe. Ce temps était nécessaire. Il est désormais venu celui de la projection collective et du long terme. »

Dans un monde marqué par une « perma-crise », où les transitions climatiques, énergétiques, économiques, digitales et générationnelles s'accroissent, le secteur agricole évolue dans un environnement incertain et exigeant. Dans ce contexte, il est essentiel de clarifier notre cap, d'assumer des choix structurants et de nous doter d'une feuille de route partagée, capable de conjuguer agilité et exigence, tout en intégrant la pluralité des trajectoires agricoles et des évolutions possibles.

Avec Oxyane 2030, nous avons souhaité bâtir un projet fédérateur, co-construit avec les administrateurs, les collaborateurs et les parties prenantes, pour consolider les bases d'un groupe solide, durable, inspirant et ouvert sur ses territoires. Ce projet vise à transformer les transitions en opportunités, à mettre la technologie au service de l'agriculture, et à renforcer notre modèle coopératif comme véritable levier de résilience collective.

Ce nouveau chapitre ne constitue pas une rupture, mais une étape structurante : celle qui donne du sens, de la cohérence et de la profondeur à notre trajectoire. Il s'appuie sur des valeurs qui nous rassemblent « Engagement, Proximité, Expertise et Innovation » et affirme une raison d'être claire : cultiver chaque jour le savoir-coopérer pour inspirer un avenir responsable et prospère. »

QUELLE AMBITION PORTEZ-VOUS À TRAVERS CE NOUVEAU PROJET D'ENTREPRISE ?

Didier Levrat :

« Notre ambition avec Oxyane 2030 est claire : construire un groupe solide, durable et attractif, capable d'accompagner les grandes transformations agricoles et sociétales tout en restant profondément ancré dans ses territoires. »

Nous voulons un modèle économiquement robuste, agile et pérenne, qui crée de la valeur pour les agriculteurs comme pour l'ensemble des parties prenantes.

Un groupe durable et innovant, qui transforme les transitions en opportunités concrètes grâce à la technologie, à l'expérimentation et à l'engagement terrain. Un groupe ouvert, engagé et de proximité, véritable moteur de la vitalité de nos territoires.

Enfin, un groupe inspirant et attractif, pour les agriculteurs d'aujourd'hui et de demain, nos collaborateurs, nos partenaires et nos clients. »

QUEL REGARD / BILAN PORTEZ-VOUS DE CES 5 PREMIÈRES ANNÉES DU GROUPE ?

Jean-Yves Colomb :

« En cinq ans, nous avons structuré un groupe plus diversifié, capable de s'appuyer sur des activités complémentaires, fortes et reconnues qui constituent un véritable atout dans un contexte agricole et économique de plus en plus instable : la filière œufs qui s'est affirmée comme une référence régionale, notre réseau Gamm Vert qui reste dynamique et reconnu, Solasun qui confirme sa place dans la transition énergétique, et le pôle Nutrition Animale qui progresse avec entre autres la structuration d'une filière protéique locale. Au cœur de cet ensemble, le pôle Agricole reste central. Il accompagne au quotidien des agricultures diverses, engagées et vivantes, en lien étroit avec les réalités de terrain. C'est aussi sur ce cœur de métier que les transformations doivent s'accroître pour répondre aux évolutions climatiques, économiques et sociétales. »

Légende Photo : Didier Levrat, Président Délégué - Jean-Yves Colomb, Président - Benjamin Latte, Directeur Général



QUE RETENIR DE L'EXERCICE 24-25 ?

Jean-Yves Colomb :

« L'exercice 2024-2025 a été marqué par un contexte agricole particulièrement exigeant. Les conditions climatiques du printemps 2024 ont fortement impacté les récoltes, en particulier le blé, dont la collecte a atteint un niveau historiquement bas, tant en volume qu'en qualité. »

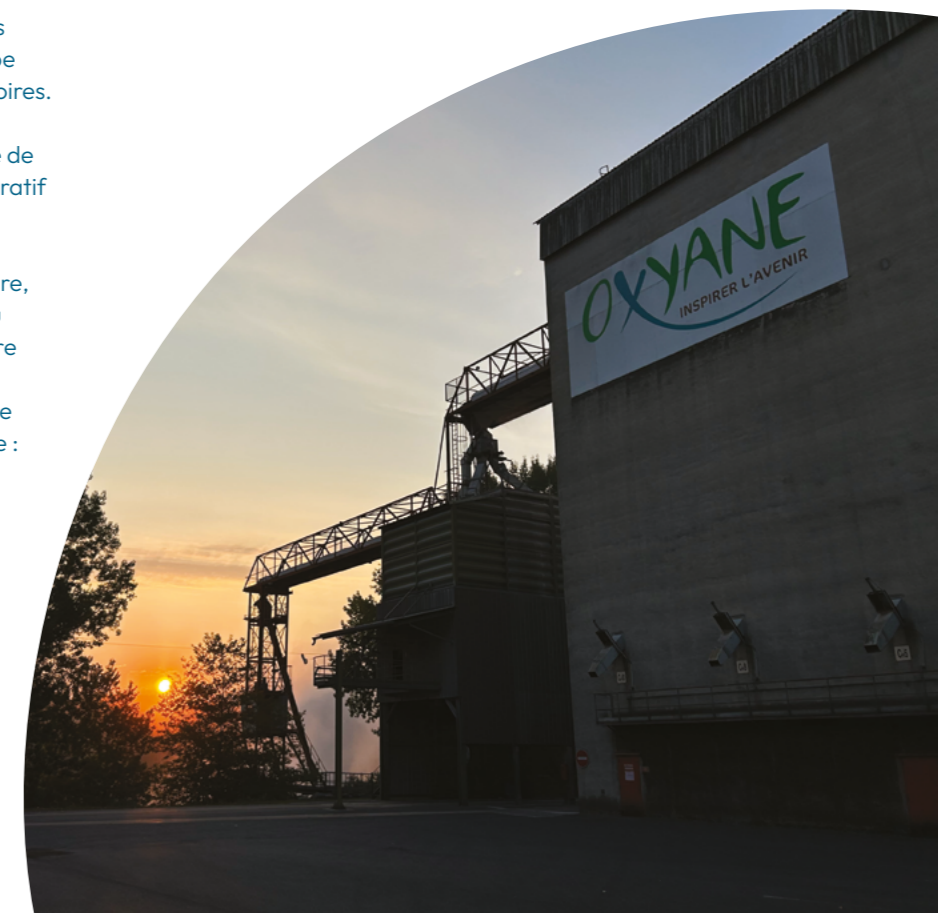
Ce contexte, combiné à des marchés mondiaux défavorables, a pesé sur l'activité du pôle agricole et, par ricochet, sur les résultats globaux de la coopérative. »

Didier Levrat :

« Malgré ces difficultés, certaines filières ont fait preuve d'une réelle capacité de résistance. Les bonnes performances du colza, du maïs et surtout du soja — qui a permis d'alimenter majoritairement la nouvelle usine de trituration — illustrent la pertinence des orientations engagées. Côté élevage, la filière avicole est restée très dynamique, portée par une demande soutenue des consommateurs, tandis que le cheptel ruminant régional se stabilise après plusieurs années de recul. »

Benjamin Latte :

« L'exercice 2024-2025 a également été une année d'action et d'investissement. Dans un contexte contraint, la coopérative a poursuivi la transformation de ses infrastructures et de ses organisations pour mieux préparer l'avenir : modernisation du réseau de collecte, optimisation logistique, déploiement d'outils digitaux et poursuite des programmes de transition agricole. Ces choix structurants, dont les effets se mesureront dans la durée, traduisent notre volonté de renforcer la capacité d'adaptation d'Oxyane et d'accompagner durablement les exploitations face aux mutations du secteur. »



NOTRE GOUVERNANCE

Le modèle de gouvernance d'Oxyane repose sur un principe fondamental : une gouvernance partagée entre les administrateurs élus et les équipes opérationnelles, garante d'un pilotage collectif, responsable et ancré dans les réalités du terrain. Ce mode de fonctionnement constitue un pilier essentiel de la performance durable du Groupe et de la confiance accordée par ses adhérents. Dans le cadre de la construction du projet Oxyane 2030, au-delà du plan stratégique, le Conseil d'administration a également engagé une réflexion structurante autour de la gouvernance 2030.

Un groupe de travail dédié composé de sept jeunes administrateurs a été constitué afin d'anticiper les évolutions à venir. L'objectif est double : préparer le renouvellement de la gouvernance et anticiper les départs liés à la limite d'âge, qui concerneront près de 50 % des membres du Conseil d'administration d'ici 2030. Les travaux engagés portent sur trois thématiques majeures : l'organisation et le fonctionnement des instances de gouvernance, le processus de désignation de la Présidence et du Bureau, et l'évolution du rôle ainsi que le développement des compétences des administrateurs.

Les propositions issues de ce travail nourriront une évolution progressive et structurante de la gouvernance du Groupe, dont les premières mises en œuvre sont prévues à partir de 2026. Les orientations majeures feront l'objet d'une communication détaillée dans un prochain rapport, marquant une nouvelle étape dans la construction d'une gouvernance coopérative adaptée aux défis de demain.

L'humain au cœur de notre dispositif

Au cœur de la Coopérative, une démocratie : 1 Homme = 1 voix. C'est une entreprise créée par des agriculteurs, qui leur appartient collectivement et qu'ils gouvernent eux-mêmes. C'est une entreprise qui contribue à l'économie locale. Située en zone rurale, une coopérative agricole fait vivre son territoire en y créant activités économiques et emplois grâce à un ancrage territorial durable. C'est une entreprise qui accompagne le renouvellement des générations et qui investit pour l'Avenir.

Une Gouvernance démocratique au service des agriculteurs et de l'agriculture régionale

UN BUREAU

Les administrateurs, membres du Bureau, se réunissent deux fois par mois pour définir les orientations à suivre, préparer des dossiers en amont du Conseil d'Administration.

13 membres

LE CONSEIL D'ADMINISTRATION

Les administrateurs se réunissent une fois par mois pour être informés des activités et des métiers de la Coopérative et du Groupe, échanger et prendre des décisions. En outre, pour faciliter l'élection de futurs administrateurs, le conseil d'administration a décidé d'intégrer 2 administrateurs stagiaires en 24-25

28 membres dont 2 associés non coopérateurs

DES COMITÉS DE PILOTAGE

Composés d'Administrateurs et de collaborateurs, les Comités de Pilotage se réunissent plusieurs fois par an pour réfléchir, partager et échanger sur des thématiques spécifiques. Leurs travaux sont ensuite présentés au Bureau et au Conseil d'Administration pour prises de décisions définitives.

13 comités de pilotage :

Végétal - Agronomie et Innovation - Bio - Élevage - Logistique - Œufs - Semences - Communication - Grand Public - Tabac - Vigne/Arboriculture/Maraîchage - Audit - Energies Renouvelables

Une organisation pour toujours plus de proximité

DES COMITÉS DE RÉGION

Instances de proximité, leur objectif est de maintenir un lien de proximité entre agriculteurs associés coopérateurs et équipes opérationnelles terrain.

16 instances

LES ASSEMBLÉES DE SECTION

Instances se réunissant une fois par an. Les associés coopérateurs de chaque section élisent les délégués qui représenteront leur section à l'Assemblée Générale. Les administrateurs sont, dans la mesure du possible, choisis de manière à représenter les différentes sections de la coopérative.

16 sections territoriales

L'ASSEMBLÉE GÉNÉRALE

Cette instance est le socle d'une gouvernance démocratique. Une fois par an, les délégués élus dans chacune des assemblées de section se réunissent pour voter les résolutions, élire les administrateurs, mais aussi pour participer à la réunion ouverte, dans un second temps, à l'ensemble de nos parties prenantes.

1 Assemblée Générale



CONSEIL D'ADMINISTRATION

MEMBRES DU BUREAU



Jean-Yves Colomb
PRÉSIDENT
Bouvesse Quirieu (38)



Didier Levrat
PRÉSIDENT DÉLÉGUÉ
Sainte-Croix (01)



Bernard Bonnaviat
TRÉSORIER
Les Avenières (38)



Frédéric Villier
SECRÉTAIRE
Sathonay-Village (69)



Didier Brechet
VICE-PRÉSIDENT
Saint-Chef (38)



Didier Crost
VICE-PRÉSIDENT
Villette d'Anthon (38)



Mickaël Grange
VICE-PRÉSIDENT
Courtes (01)



Xavier Vincent
VICE-PRÉSIDENT
Saint-Martin-de-Bavel (01)



Grégory Clair
Bage-Dommartin (01)



Hervé Garin
Feyzin (69)



Pierre Baconnier
Saint-André-de-Corcy (01)



Vincent Genoulaz
Lumbin (38)



Henri Chasset
Les Chères (69)

ADMINISTRATEURS STAGIAIRES



Jacques Lambert
Revel Tourdan (38)



Régis Ressaud
Beaurepaire (38)



Pierre Budillon
Les Avenières (38)



Dominique Girard-Reydet
Portes de Savoie (73)

LES ASSOCIÉS NON-COOPÉRATEURS



Alexandre Rabatel
Penol (38)

AUTRES MEMBRES DU CONSEIL D'ADMINISTRATION



Loïc Biajoux
Neuville (01)



Christophe Candy
Panossas (38)



Jérôme Guichon
Val Revermont (01)



Alexandre Guttin
Village du lac Paladru (38)



Florence Prudhomme
Saint-Quentin-Fallavier (38)



Francis Surnon
Charette (38)



Stéphane Taconnet
Granieu (38)



Martial Vial
Saint-Quentin-Fallavier (38)



Julien Margain
Lagnieu (01)



Raphaël Nantois
Saint-Cassin (73)



Philippe Chaume
Chaleins (01)



Pierre De Martene
Estrablin (38)

MEMBRES DU COMEX



Benjamin Latte
Directeur Général
Directeur du Pôle
Nutrition Animale



Édouard Rendu
Directeur Délégué Groupe
Partenariats, RSE,
Achats & SI



François-Xavier Nioche
Directeur
Administratif & Financier



Amandine Panosyan
Directrice
Ressources Humaines



Jean-Philippe Bernard
Directeur Pôle Grand Public
& Logistique



Hugo Excoffier
Directeur de Transition
Pôle Agricole



Francis Gaud
Directeur
Pôle Alimentaire



Ugo Batel
Directeur
Innovations & Transition



Anne-Sophie Huvet
Directrice
Marketing & Communication

Composé de dirigeants salariés, le Comité Exécutif travaille en lien avec le Conseil d'Administration sur la définition de la stratégie d'entreprise et est en charge de la décliner et de la mettre en œuvre auprès des équipes opérationnelles.

RAISON D'ÊTRE & MANIFESTE

Cultiver chaque jour
le **SAVOIR-COOPÉRER**
pour inspirer un avenir
responsable et prospère.

Chez Oxyane, nous croyons à la force du collectif et à la puissance de la coopération. Notre raison d'être : « Cultiver chaque jour le savoir-coopérer pour inspirer un avenir responsable et prospère » exprime à la fois notre héritage coopératif et notre vision d'avenir.



CULTIVER LE SAVOIR-COOPÉRER, c'est bien plus qu'un principe : c'est une démarche quotidienne, qui doit s'incarner dans chacune de nos décisions, de nos actions et de nos relations. C'est la conviction que la coopération est une expertise à part entière, qui allie savoir-faire, savoir-être et volonté d'agir ensemble.

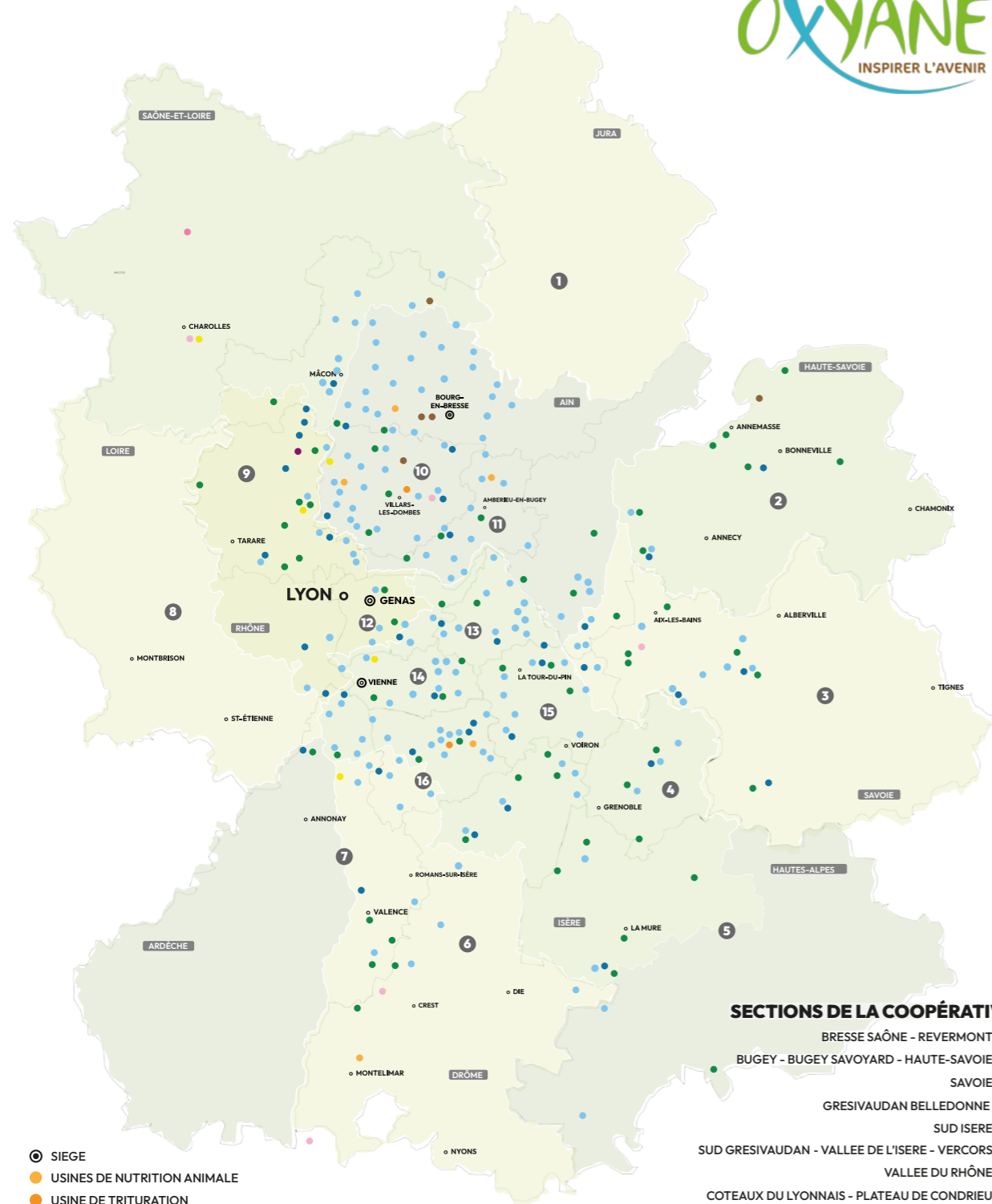


INSPIRER UN AVENIR RESPONSABLE ET PROSPÈRE, c'est assumer notre rôle de pionnier, ouvrir la voie et proposer des solutions concrètes pour transformer durablement l'agriculture et les territoires. C'est aussi inscrire notre action dans la durée, en conciliant performance économique, impact environnemental positif et progrès social.

Chaque jour, grâce à l'engagement de nos associés coopérateurs et de nos collaborateurs, nous faisons de cette raison d'être une réalité, au service d'un avenir commun, durable et porteur de sens.

- 1 NOUS SOMMES FIERS DE FAIRE DU COLLECTIF**
notre premier projet et notre volonté d'avancer ensemble.
- 2 NOUS AVONS EN COMMUN L'ANCRAGE ET L'HISTOIRE D'UNE RÉGION**
- la Région Rhône Alpes - riche d'une diversité unique de territoires, de cultures et de savoir-faire.
- 3 NOUS CULTIVONS DE LONGUE DATE UN ESPRIT NOVATEUR**
pour participer activement à transformer l'agriculture vers un modèle à impact positif tant économique qu'environnemental.
- 4 NOUS FÉDÉRONS CHAQUE JOUR LES ÉNERGIES**
de tous les acteurs du territoire pour promouvoir et valoriser une logique filière qui associe en permanence production et débouchés.
- 5 NOUS TRAVAILLONS À OPTIMISER NOTRE PRÉSENCE**
sur le terrain pour n'isoler aucun producteur et ne laisser aucune question sans solution.
- 6 NOUS ACCOMPAGNONS LE NÉCESSAIRE RENOUVELLEMENT DES GÉNÉRATIONS**
proposer un avenir à chacun et assurer la pérennité de notre modèle agricole.
- 7 NOUS PENSONS QUE NOTRE DEVOIR ET NOTRE FIERTÉ CONSISTENT À FAIRE PROGRESSER**
économiquement et socialement nos agriculteurs-coopérateurs.
- 8 NOUS DÉFENDONS UN MODÈLE D'ÉQUITÉ ET D'EFFICACITÉ COLLECTIVE**
qui engage chacun de nos adhérents et de nos collaborateurs pour faire vivre une organisation solide et résolument tournée vers l'avenir.

NOTRE ANCRAGE TERRITORIAL

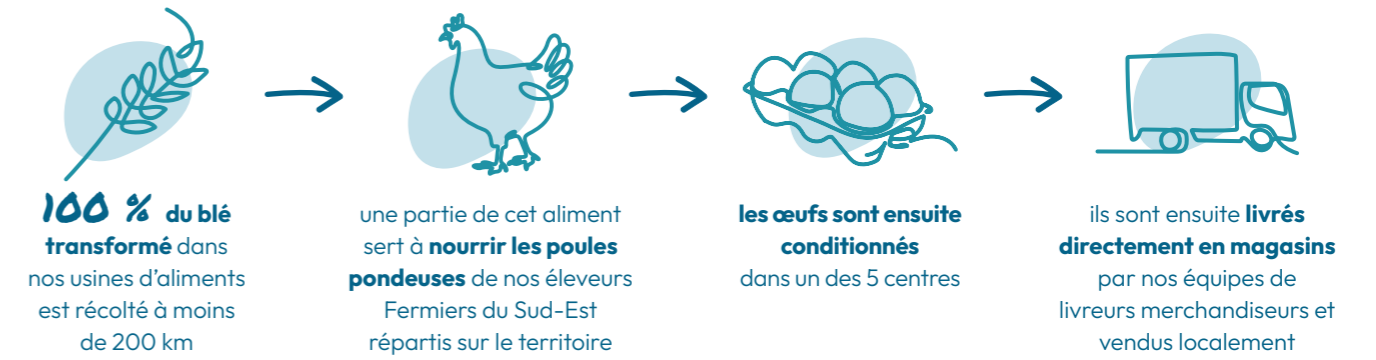


- ⊙ SIEGE
- USINES DE NUTRITION ANIMALE
- USINE DE TRITURATION
- BATIMENTS ÉLEVAGE
- STATIONS DE COLLECTE & SITES
- MAGASINS & DÉPÔTS AGRICOLES
- JARDINERIES
- LABORATOIRE OENOLOGIQUE
- SITES DE CONDITIONNEMENT D'OEUFS
- CASSERIE D'OEUFS
- LOGISTIQUE

SECTIONS DE LA COOPÉRATIVE

- 1 BRESSE SAÔNE - REVERMONT
- 2 BUGEY - BUGEY SAVOYARD - HAUTE-SAVOIE
- 3 SAVOIE
- 4 GRESIVAUDAN BELLEDONNE
- 5 SUD ISERE
- 6 SUD GRESIVAUDAN - VALLEE DE L'ISERE - VERCORS
- 7 VALLEE DU RHÔNE
- 8 COTEAUX DU LYONNAIS - PLATEAU DE CONDRIEU
- 9 RHÔNE BEAUJOLAIS PIERRE DOREES
- 10 DOMBES VAL DE SAÔNE RIVIERE DE L'AIN
- 11 PLAINE DE L'AIN COTIERE
- 12 PLAINE DE LYON
- 13 NORD ISERE
- 14 QUATRE VALLEES
- 15 TERRES FROIDES
- 16 BIEVRE - VALLOIRE

Les circuits courts et locaux au cœur de notre modèle !



Acteurs engagés des territoires agricoles, nous assumons pleinement notre **responsabilité économique, sociale et territoriale** au service de nos adhérents et de nos partenaires locaux.

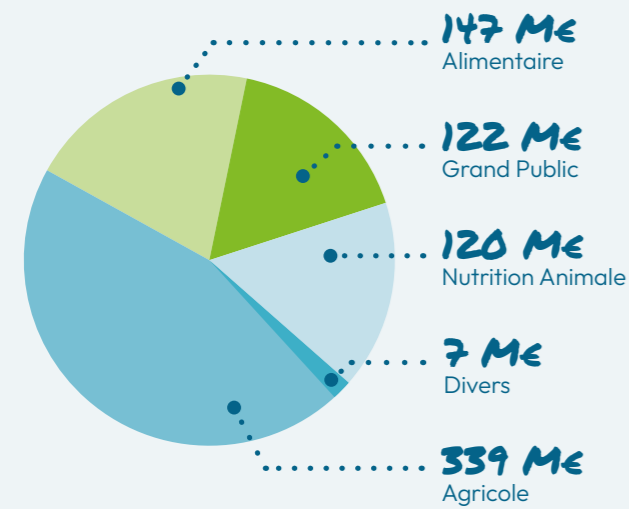
Accompagner les dynamiques locales, **soutenir les filières agricoles** de proximité, **favoriser l'emploi** et **renforcer les liens entre producteurs et consommateurs** : telles sont les priorités qui orientent notre action au quotidien.

Solidement **implanté en Rhône-Alpes**, notre groupe coopératif mobilise l'ensemble de ses compétences pour contribuer durablement au développement des territoires et à la vitalité du monde agricole.

Les sites où sont collectés, transformés ou conditionnés nos produits sont implantés au cœur de nos bassins de production, **au plus près des exploitations agricoles** de nos départements d'implantation. Cette organisation de proximité, fondée sur la complémentarité de nos métiers de l'amont agricole jusqu'à la transformation et à la commercialisation, nous permet de sécuriser les débouchés, de développer la valeur ajoutée sur nos territoires et de **renforcer durablement la pérennité des exploitations**.



CHIFFRES CLÉS & ACTIVITÉS



735 M€
de CA consolidé



1 795
collaborateurs



5 500
adhérents actifs

CENTRES D'EXPERTISE

Énergie verte



Innovations & expérimentations agronomiques



Transition



Digital factory



← La complémentarité de nos métiers au service de la création de valeur du groupe →



PÔLE AGRICOLE

Accompagnement dans la conduite d'exploitations (grandes cultures, élevages, vignes, arbo-maraîchages...); valorisation des productions de céréales & oléagineux; agrofourniture (produits & services)



PÔLE ALIMENTAIRE

Production et commercialisation d'œufs de poules



PÔLE GRAND PUBLIC

Distribution de produits de jardinage



PÔLE NUTRITION ANIMALE

Fabrication et commercialisation de solutions nutritionnelles pour l'alimentation animale; transformation de céréales & oléagineux; production filière porcine

587 200 T de céréales & oléagineux collectées

137,7 MILLIONS € de CA d'agrofournitures

25 % de filières dont 15 419 t de bio

95 000 T d'engrais commercialisés

110 productions différentes valorisées

140 points de collecte & **45** sites appro

193 000 hectares d'assolement grandes cultures & 26 000 ha de VAM

785 MILLIONS d'œufs commercialisés

1^{ER} intervenant national dans la commercialisation d'œufs en marque régionale soit 25 % du marché

5 centres de conditionnement + 1 casserie

202 MILLIONS d'œufs commercialisés en marques régionales

130 éleveurs partenaires; 4,5 millions de pondeuses & poulettes

69 jardineries Gamm Vert

3,5 M visiteurs par an

117 000 M² de surface de vente

80 % du CA avec des clients fidélisés

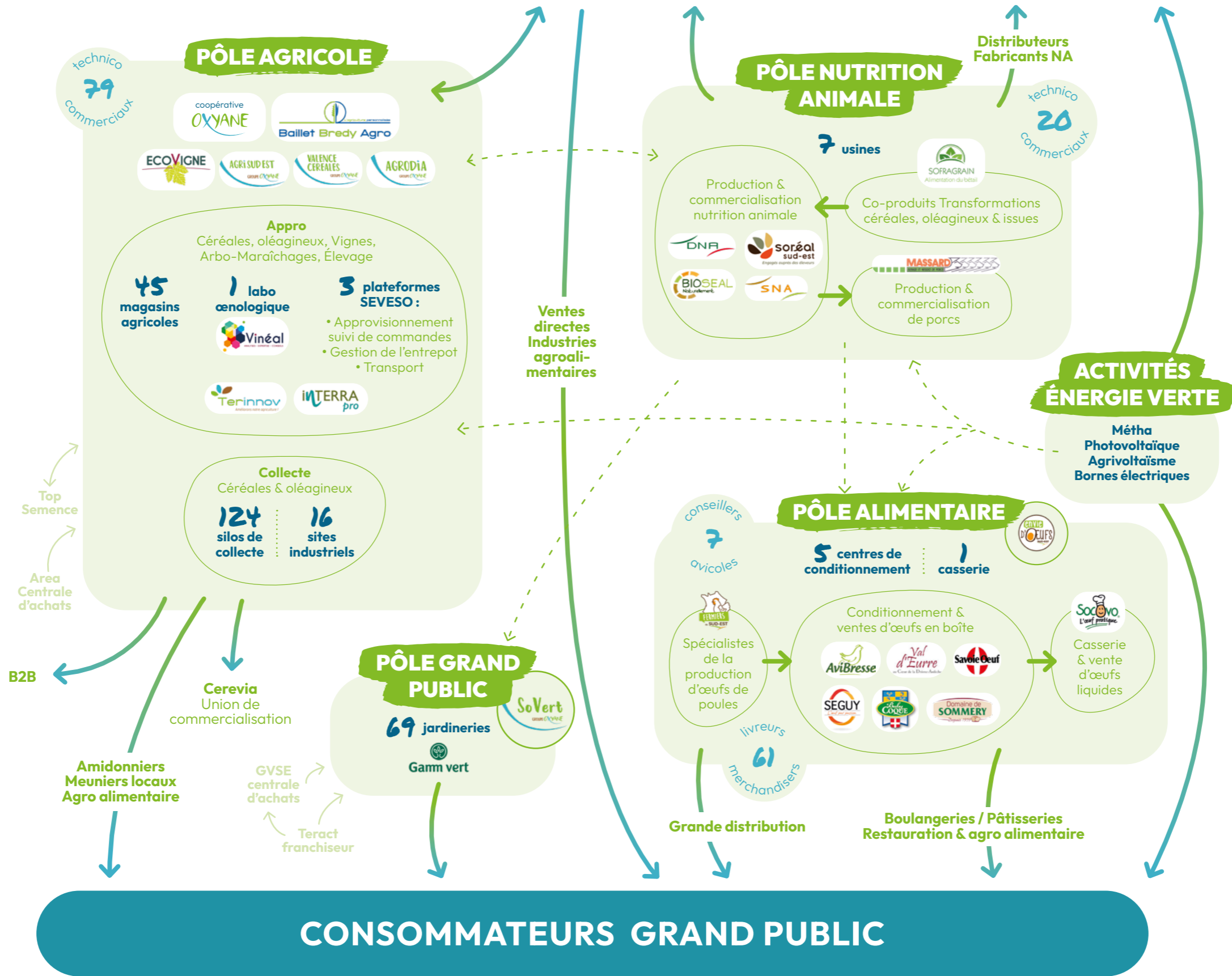
376 000 T d'aliments vendus

6 usines et une usine de trituration de soja

5 700 éleveurs livrés

NOTRE MODELE D'AFFAIRES

AGRICULTEURS



Nos ressources

Humaines

- 5 500 adhérents actifs
- 1 795 collaborateurs

Industrielles

- 6 usines d'alimentation animale
- 1 usine de trituration de soja 100 % locale
- 5 centres de conditionnement d'œufs
- 1 casserie
- 140 points de collecte
- Bio : 15 sites de proximité de collecte dont 6 sites industriels spécialisés

Commerciales & intellectuelles

- 45 dépôts agricoles
- 69 jardineries
- 31 marques

Notre création de valeur

Territoires

- 735 M€ de chiffres d'affaires consolidés
- 15,4 M€ d'investissements
- 120 000 œufs donnés aux Restos du Cœur
- Filières : + 4,3 M€ de revenus supplémentaires apportés aux agriculteurs

Production

- 376 000 † d'aliments du bétail
- 785 millions d'œufs vendus
- 587 200 † collectées

Planète

- Énergie verte : + de 19 millions de kWh produits par Oxyane et ses partenaires
- Expérimentations : env. 2 200 modalités testées
- + de 20 sites d'expérimentation sur les biocontrôles

Clients

- 15 400 † de céréales bio collectées
- près de 39 620 ha certifiés HVE
- 87 % des œufs produits dans des élevages alternatifs
- 6 usines d'aliments RCNA, 5 RTNO, 2 RTNE
- 1 100 magasins livrés en œufs en circuit court

NOTRE VISION D'AVENIR

Inscrire nos actions dans un temps long et une trajectoire claire, pérenne & responsable. Dans un contexte marqué par de profondes mutations – climatiques, économiques, technologiques et sociétales – le secteur agricole est confronté à des enjeux majeurs qui transforment durablement son environnement.

Ces évolutions rapides imposent aux entreprises coopératives de s'adapter en permanence, de clarifier leurs priorités et d'anticiper les évolutions à venir afin d'inscrire leur action dans la durée, au service de leurs adhérents et de leurs territoires. C'est dans cet esprit que le Groupe a souhaité, à l'issue de ces cinq dernières années, s'engager dans une nouvelle étape de son développement. En associant étroitement les administrateurs, les collaborateurs et l'ensemble des parties prenantes, un nouveau projet d'entreprise coopératif et territorial a été élaboré : Oxyane 2030. Il constitue la feuille de route stratégique du Groupe pour les années à venir et pose les fondations d'un développement durable, cohérent et ancré dans les réalités de terrain, pour répondre aux défis de demain.



AXE 1

REDESSINER UNE PERFORMANCE DURABLE

Reposer des bases solides
d'un modèle économique
équilibré afin d'assurer
un avenir durable
pour tous.



AXE 2

ASSURER LE RENOUVELLEMENT DES GÉNÉRATIONS

Inspirer, attirer et engager
les jeunes générations
d'agriculteurs & de
collaborateurs au service
d'une mission porteuse
de sens.



AXE 3

INNOVER & EMBRASSER LES TRANSITIONS

Innover pour un avenir
durable, connecté,
alliant responsabilité
et prospérité.



AXE 4

FAIRE RAYONNER LA FIERTÉ COOPÉRATIVE

Valoriser notre identité,
nos réussites et notre
impact concret
au service des
territoires.



AXE 5

CRÉER DES SYNERGIES PORTEUSES D'AVENIR

Développer des partenariats
stratégiques solides en interne
comme en externe pour innover,
mutualiser et créer les
conditions d'une agriculture
résiliente et durable

NOS PARTIES PRENANTES & LEURS ATTENTES

NOS UNIONS

- Cerevia
- Area
- Invivo
- Top semence
- La coopération agricole

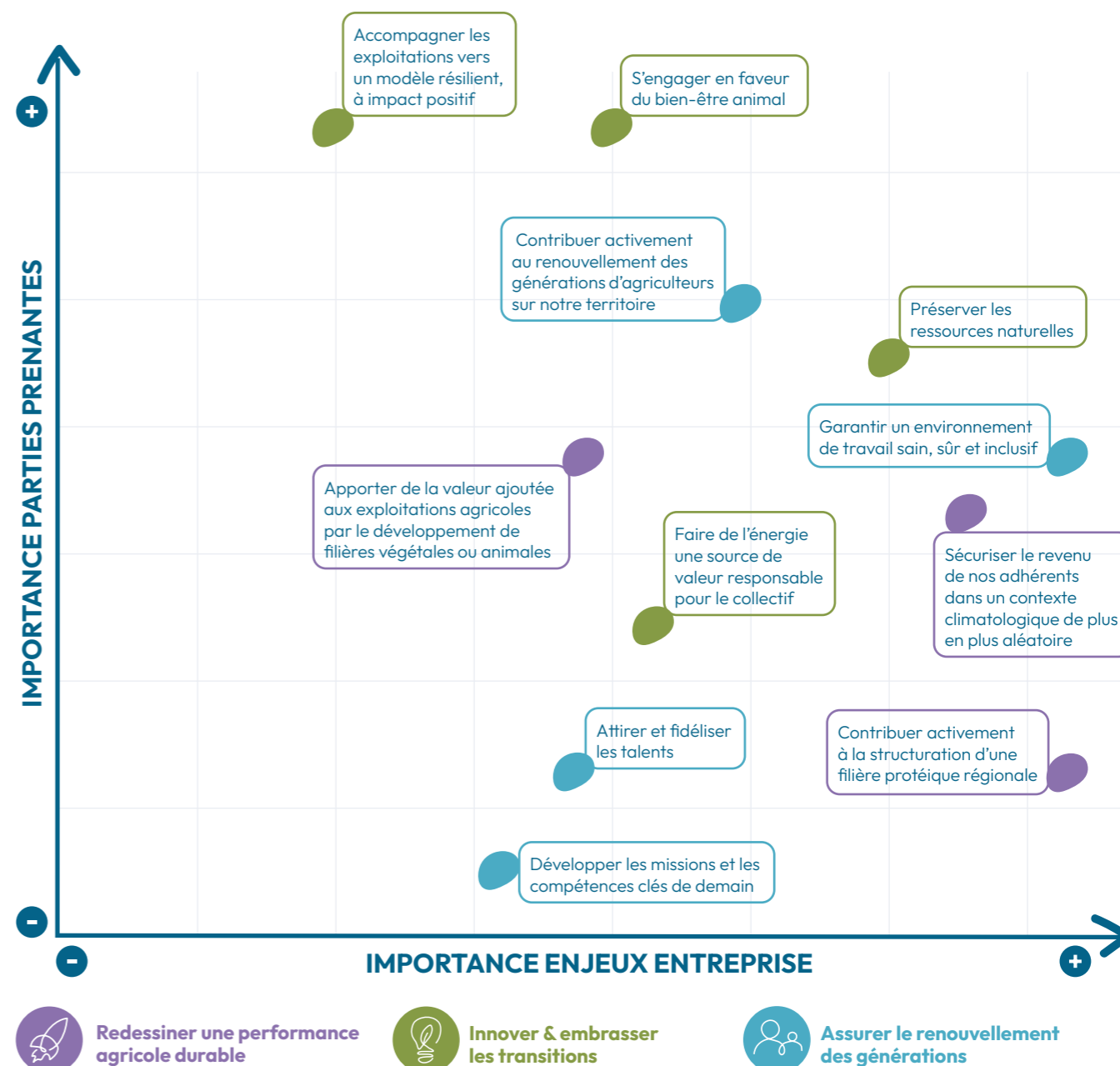
NOTRE ENVIRONNEMENT EXTERNE

- Agricola
- Mutualité sociale agricole
- Pouvoirs publics
- Collectivités locales
- Partenaires financiers
- Agence de l'eau
- Fournisseurs
- Riverains
- Consommateurs
- Associations
- Médias
- Clients aval

PARTIES PRENANTES	PRINCIPALES ATTENTES	MODALITÉS DE DIALOGUE
Adhérents, porteurs de parts sociales de la Coopérative	<ul style="list-style-type: none"> • Performance économique du Groupe • Proximité avec leur coopérative • Représentation au sein du Conseil d'Administration 	<ul style="list-style-type: none"> • Assemblées de section • Assemblée Générale • Comités de Région
Adhérents, acheteurs d'intrants et d'offres diverses	<ul style="list-style-type: none"> • Performance économique et technique de leur exploitation • Proximité avec la Coopérative • Offre Filières • Offre OAD • Nouvelles pratiques culturelles 	<ul style="list-style-type: none"> • Réunions techniques • Conseils en exploitation • Visites parcelles d'expérimentation • Avertissements/alertes techniques • Accompagnement individualisé
Adhérents, fournisseurs de matières premières	<ul style="list-style-type: none"> • Relations durables (rémunération/ engagement) 	<ul style="list-style-type: none"> • Comité Pilotage Végétal
Éleveurs Pondeuses	<ul style="list-style-type: none"> • Performance économique et technique de leur exploitation • Diversification de leur exploitation • Relation durable 	<ul style="list-style-type: none"> • Réunions techniques • Conseils en exploitation • Accompagnement individualisé • Relation commerciale
Agriculteurs clients	<ul style="list-style-type: none"> • Pertinence de l'offre 	<ul style="list-style-type: none"> • Relations commerciales
Partenaires Financiers	<ul style="list-style-type: none"> • Performance financière et extra-financière 	<ul style="list-style-type: none"> • Réunion Partenaires Financiers • Déclaration Extra-Financière • Rapport Financier • Rencontre individualisée et suivi régulier avec nos partenaires
Clients Aval	<ul style="list-style-type: none"> • Filières répondant à leur cahier des charges • Qualité des produits • Traçabilité et transparence sur les modes de production 	<ul style="list-style-type: none"> • Cahier des charges • Audits
Consommateurs	<ul style="list-style-type: none"> • Sécurité Alimentaire • Consommation locale / Régionale 	<ul style="list-style-type: none"> • Communication au sens large
Autres Fournisseurs	<ul style="list-style-type: none"> • Respect des délais de paiement 	
Collaborateurs et Instances Représentatives du Personnel	<ul style="list-style-type: none"> • Qualité de vie au travail et sécurité • Informations sur la stratégie d'entreprise • Mobilité Interne • Rémunération et protection sociale • Gestion des compétences 	<ul style="list-style-type: none"> • Réunions (CSE, Comité Hygiène, Sécurité et des conditions de travail, Comité de proximité) • Commissions sociales, réunions du personnel, communication interne • Plan de développement des compétences
Région Auvergne Rhône-Alpes Collectivités Territoriales	<ul style="list-style-type: none"> • Dynamisation du tissu économique local 	<ul style="list-style-type: none"> • Rencontres diverses
Union des Coopératives	<ul style="list-style-type: none"> • Collaboration au service des agriculteurs 	<ul style="list-style-type: none"> • Conseils d'Administration • Réunions régionales
Médias	<ul style="list-style-type: none"> • Informations régulières 	<ul style="list-style-type: none"> • Point Presse/ Communiqués
Pouvoirs Publics	<ul style="list-style-type: none"> • Conformité à la réglementation 	<ul style="list-style-type: none"> • Rencontres
Agence de l'eau	<ul style="list-style-type: none"> • Conformité à la réglementation 	<ul style="list-style-type: none"> • Rencontres/Contrôles/ Projets

MATRICE DE MATÉRIALITÉ

L'analyse de matérialité des enjeux repose sur une qualification des impacts positifs et négatifs avec une identification et qualification des risques et opportunités associés (IRO). Elle se constitue d'un regard croisé des attentes d'Oxyane (Interne) et de nos parties prenantes (Externe). L'interne est basé sur une cotation des enjeux par chaque pôle d'activité. L'externe repose sur une cotation pour les différents types de parties prenantes : adhérents, clients de l'aval, fournisseurs de matières et de marchandises, partenaires financiers et autres partenaires. Dans le cadre de notre nouveau projet d'entreprise Oxyane 2030, les enjeux ont été réajustés et les axes stratégiques du projet pensés pour porter pleinement en leur sein nos engagements.



Les deux axes : « Faire rayonner la fertilité coopérative » et « Créer des synergies porteuses d'avenir » ne sont pas traités dans ce rapport car ils n'ont pas de rapport direct avec nos engagements RSE.

NOS ENGAGEMENTS

Chez Oxyane, la responsabilité sociétale de l'entreprise n'est pas un engagement théorique : elle se vit au quotidien, sur le terrain, au plus près de nos adhérents, de nos collaborateurs et de nos territoires.

C'est pourquoi nous n'avons pas fait le choix d'un projet RSE distinct, mais d'un projet d'entreprise global conçu pour intégrer pleinement les enjeux économiques, environnementaux et sociétaux. Les axes stratégiques d'Oxyane 2030 ont ainsi été construits pour répondre de manière concrète et durable aux défis identifiés.

Le tableau des risques et des engagements présenté ci-après illustre cette démarche : il traduit notre volonté de maîtriser nos impacts, de renforcer nos pratiques responsables et d'inscrire l'action du Groupe dans une trajectoire de progrès continu. La RSE n'est pas un axe à part ; elle est incarnée et vivante au cœur de chacun de nos axes stratégiques.

Nos engagements visant à participer à la lutte contre le gaspillage, à la lutte contre la précarité alimentaire et au recyclage des déchets organiques, bien que toujours importants, sont cette année en cours de réévaluation. Les thématiques liées aux actions visant à promouvoir la pratique d'activités physiques et sportives ainsi que celles visant à promouvoir le lien Nation-armée et à soutenir l'engagement dans les réserves ne sont pas considérées comme matérielles pour notre Groupe coopératif.



NOS PILIERS	NOS ENJEUX	RISQUES & OPPORTUNITES	
 REDESSINER UNE PERFORMANCE DURABLE	1. Apporter de la valeur ajoutée aux exploitations agricoles par le développement de filières végétales ou animales	Risque : Pression sur les prix agricoles et concurrence accrue	Opportunité : Contractualisation pluriannuelle pour sécuriser les exploitations agricoles
	2. Contribuer activement à la structuration d'une filière protéique régionale	Risque : Difficulté à garantir la rentabilité de la production de soja locale face à la concurrence internationale	Opportunité : Réduction de la dépendance aux importations de soja
	3. Sécuriser le revenu de nos adhérents dans un contexte climatique de plus en plus aléatoire	Risque : Perte de revenu pour les agriculteurs	Opportunité : Développement de nouvelles cultures avec des variétés plus résistantes
 INNOVER & EMBRASSER LES TRANSITIONS	4. Accompagner les exploitations vers un modèle résilient, à impact positif	Risques : <ul style="list-style-type: none"> Résistance aux changements de la part de certains agriculteurs Manque de compétences et de connaissances sur les pratiques agroécologiques 	Opportunités : <ul style="list-style-type: none"> Amélioration de la résilience des exploitations agricoles Amélioration de la qualité des sols et de l'eau
	5. Préserver les ressources naturelles		
	6. Faire de l'énergie une source de valeur responsable pour le collectif	Risque : Dépendance aux importations d'énergies	Opportunité : Contribution à la transition énergétique du territoire
	7. S'engager en faveur du bien-être animal	Risque : Perte de confiance des consommateurs et boycott des produits	Opportunité : Amélioration de l'image de marque et de la réputation de l'Entreprise
 ASSURER LE RENOUVELLEMENT DES GÉNÉRATIONS	8. Contribuer activement au renouvellement des générations d'agriculteurs sur notre territoire	Risques : <ul style="list-style-type: none"> Baisse du nombre d'exploitations liée aux départs à la retraite non compensés Difficulté à attirer de nouveaux agriculteurs vers le modèle coopératif 	Opportunités : <ul style="list-style-type: none"> Accueillir une nouvelle génération ouverte aux innovations et aux transitions Renforcer l'attractivité et le rôle d'Oxyane dans l'installation et la transmission
	9. Garantir un environnement de travail sain, sûr et inclusif	Risque : Dégradation des conditions de travail pouvant nuire à la santé des salariés	Opportunité : Positionnement d'Oxyane comme un employeur responsable
	10. Développer les missions et les compétences clés de demain	Risque : <ul style="list-style-type: none"> Manque d'anticipation des évolutions L'inéquation entre les besoins identifiés et les compétences détenues 	Opportunité : <ul style="list-style-type: none"> Développement de l'employabilité Engagement des collaborateurs
	11. Attirer et fidéliser les talents	Risque : Difficulté à attirer et retenir les talents	Opportunité : Fidélisation des collaborateurs et engagement



REDESSINER UNE PERFORMANCE AGRICOLE DURABLE

Redessiner une performance agricole durable, c'est affirmer une ambition coopérative claire : placer la création de valeur et la solidité économique des exploitations au cœur de notre action collective. Dans un contexte de transitions climatiques, économiques et sociétales, Oxyane accompagne les agriculteurs pour faire évoluer leurs modèles, sécuriser leurs revenus et renforcer leur capacité d'adaptation. Convaincue que la performance ne peut être durable que si elle est économiquement viable et alignée avec les attentes des territoires et des marchés, la coopérative agit pour construire une agriculture résiliente et responsable sur le long terme.

1. Apporter de la valeur ajoutée aux exploitations agricoles par le développement de filières végétales ou animales

La création de valeur pour les exploitations passe par la capacité à structurer des filières différenciées, adaptées aux territoires et aux attentes des marchés. En développant des filières végétales et animales organisées, Oxyane permet aux agriculteurs d'accéder à des débouchés spécifiques, plus sécurisés et mieux valorisés, tout en renforçant les liens entre production, transformation et consommation.

UN BLÉ DE QUALITÉ POUR ALIMENTER LES MEUNIERs RÉGIONAUX

En s'appuyant sur des partenariats de proximité avec des meuniers régionaux, Oxyane accompagne le développement de filières blé répondant à des cahiers des charges exigeants en matière de qualité, de traçabilité et d'origine. Cette organisation permet de structurer des débouchés durables, sécurisés et mieux valorisés pour les agriculteurs, tout en renforçant les liens entre production agricole et transformation locale. La proximité des débouchés favorise la réduction des distances de transport, l'optimisation des flux logistiques et la limitation de l'empreinte carbone, contribuant ainsi à une création de valeur responsable et ancrée dans les territoires.



28 130 HA

de productions engagées dans la filière grandes cultures en 2024-25

4,3 M€

de valeur ajoutée supplémentaire dégagée pour les agriculteurs (blé, colza, maïs, lin, seigle, soja, tournesol) en 2024-25

FOCUS FILIÈRE

LE TABAC, UN LEVIER DE CRÉATION DE VALEUR ORIGINAL

Oxyane accompagne le développement de la filière tabac qui constitue une opportunité stratégique de diversification et de création de valeur pour les exploitations. Production historique de certains territoires, le tabac d'origine France est reconnu sur les marchés internationaux pour sa qualité et l'organisation collective de la filière.

Structurée autour de deux productions de spécialité — le Burley, destiné au marché européen des cigarettes « leaf », et le Virginie, très recherché pour le narguilé — la filière se positionne sur des débouchés à forte valeur ajoutée. Avec un chiffre d'affaires compris entre 15 000 et 25 000 € par hectare, elle offre un potentiel économique attractif.

La filière repose sur un cadre sécurisé (contrats pluriannuels, prix garantis, accompagnement technique et assurantiel), contribuant à la pérennité des exploitations et à la valorisation d'un savoir-faire reconnu.

596 426 €

vs 502 217 € en 2023

de valeur ajoutée Tabac et PPAM* en 2024-25



*PPAM : Plantes aromatiques à parfum et médicinales

LE MAÏS WAXY : UNE PRODUCTION DE SPÉCIALITÉ À FORTE VALEUR TECHNOLOGIQUE

Grâce à un partenariat historique avec Roquette, Oxyane développe depuis de nombreuses années la filière maïs waxy, une production de spécialité à haute valeur technologique. Ce maïs aux propriétés fonctionnelles spécifiques répond aux besoins d'industries exigeantes, notamment dans les secteurs de l'alimentaire, du pharmaceutique et de la chimie biosourcée.

Cette filière structurée permet aux agriculteurs de s'inscrire dans une démarche de différenciation et de performance économique, en accédant à des débouchés sécurisés et rémunérateurs.

Elle illustre la capacité de la coopérative à construire, avec des partenaires industriels de référence, des filières innovantes au service de la création de valeur sur le territoire et de la durabilité des exploitations.



LA FILIÈRE BIO : CRÉER LES CONDITIONS D'UNE VALEUR DURABLE

Malgré un contexte de repli du marché en 2023-2024, Oxyane est restée un collecteur de référence en agriculture biologique, confirmant son engagement aux côtés des producteurs bio. La coopérative s'appuie sur un dispositif industriel et logistique solide, avec 15 sites de proximité dont 6 sites spécialisés, ainsi qu'un parc de bennes mobilisable sur l'ensemble des zones de collecte.



La structuration de filières à valeur ajoutée constitue un pilier de cette dynamique, notamment sur le marché meunier, la filière orge brassicole et le développement d'une filière interne soja bio. Cette organisation permet de sécuriser les débouchés, de valoriser les productions et d'accompagner durablement les agriculteurs engagés dans le bio.

LA FILIÈRE ŒUFS, TOURNÉE VERS LA VALEUR AJOUTÉE ET LES ATTENTES SOCIÉTALES

Les élevages de poules pondeuses représentent une filière stratégique pour Oxyane, avec des opportunités économiques croissantes pour ses éleveurs. En misant sur des modèles d'élevage comme le plein air, le bio ou le label rouge, Oxyane répond aux attentes des consommateurs tout en valorisant les productions locales. Cette évolution des pratiques permet de garantir des débouchés stables et rémunérateurs pour les éleveurs, tout en renforçant la durabilité et l'éthique des exploitations. À ce jour, Fermiers du Sud-Est réunit 122 bâtiments alternatifs et accompagnent chaque année de nouveaux projets.



2. Contribuer activement à la structuration d'une filière protéique régionale



Dans le cadre du Plan de Relance de l'État français en faveur des filières protéiques végétales, Oxyane s'est engagée dans la construction d'une filière régionale complète et durable dédiée aux protéines végétales, intégrant la production, la transformation et la valorisation du soja. Cette démarche stratégique s'inscrit dans une ambition claire : renforcer l'autonomie alimentaire des territoires tout en accompagnant ses adhérents vers des modèles agricoles plus résilients et performants.

En structurant une filière locale, la coopérative agit concrètement pour réduire la dépendance au soja importé et contribuer à la souveraineté alimentaire. Elle a également pour objectif d'offrir des débouchés sécurisés et contractualisés, tout en soutenant le développement de filières de qualité répondant aux attentes d'une alimentation animale fondée sur des matières premières locales. Enfin, la réorganisation industrielle engagée permet d'optimiser les flux logistiques et de renforcer l'efficacité de la chaîne de valeur au service des exploitations.

21 000

tonnes de graines de soja récoltées

16 258

tonnes de tourteau fabriqué (dont 21 % de bio)

235

éleveurs consommant du ttx local

57 %

du tourteau produit est consommé « en interne » (incorporé dans l'aliment dans nos usines ou livré en direct chez nos adhérents)

2024-2025 : UN 1^{ER} EXERCICE TRÈS ENCOURAGEANT !

1. Production de la graine : fruit du développement d'une filière soja intra-groupe complète et intégrée, 2024-25 a été une année record au niveau de la production de soja, avec plus de 21 000 tonnes de graines de soja récoltées au sein de la coopérative, dont 3 400 tonnes de soja bio.

2. Transformation : l'inauguration le 7 juin 2024, par notre filiale Sofragrain, d'une nouvelle usine de trituration à la Côte-Saint-André, au cœur des cultures de notre région, et voisine de notre principale usine d'aliments du bétail, nous a permis de produire localement 16 258 tonnes de tourteaux et 2 438 tonnes d'huiles à forte valeur ajoutée. Cet outil industriel innovant constitue le cœur de la filière. Grâce à une technologie de dépelliculage et un procédé de séparation de l'huile par pression mécanique sans solvants, cet outil garantit une transformation locale de qualité et respectueuse de l'environnement.

3. Agronomie : avec la collaboration de Terres Inovia, au travers du projet Coopeara, notre centre d'expertise Terinnov' a mené à bien cette année 8 essais sur 2 plateformes afin de proposer des variétés toujours plus adaptées à notre territoire.

4. Débouchés : avec 57 % de débouchés sécurisés au sein du Groupe, que ce soit à travers les 235 éleveurs consommant directement le tourteau de soja ou à travers le tourteau intégré à l'aliment dans nos usines, la filière favorise une complémentarité entre grandes cultures et élevages. Cela contribue à réduire la dépendance au soja importé et à améliorer l'autonomie alimentaire régionale. Un partenariat solide avec le Groupe AVRIL : 70 % de l'huile extraite est commercialisée via le Groupe AVRIL, acteur majeur des filières huiles et protéines végétales en France. Ce partenariat renforce la structuration de la filière et garantit des débouchés fiables pour les productions locales.

FOCUS

LE SOJA, UNE CULTURE AUX ATOUTS AGRONOMIQUES INDÉNIABLES

- Fixation de l'azote atmosphérique, réduisant les besoins en engrais azotés pour les cultures suivantes.
- Faibles besoins en produits phytosanitaires, limitant l'impact environnemental.
- Contribution à la réduction des émissions de gaz à effet de serre et au cycle de la chrysomèle sur les parcelles de maïs.



FOCUS

LE SOJA LOCAL, NON DÉFORESTÉ, UN FORT LEVIER DE RÉDUCTION DE L'EMPREINTE CARBONE DES ÉLEVAGES

Empreinte carbone des différents tourteaux de soja consommés en France



Données issues de la base ECOALIM des ACV des matières premières de l'alimentation animale - Version 28.04.2023

3. Sécuriser le revenu de nos adhérents dans un contexte climatologique de plus en plus aléatoire

Dans un contexte agricole marqué par une volatilité croissante des marchés et des conditions climatiques imprévisibles, Oxyane s'engage à protéger ses adhérents en proposant des solutions d'assurance adaptées dans le cadre d'un partenariat. Ce système vise à sécuriser les revenus des agriculteurs, même en cas de crises ou de pertes importantes, pour leur permettre de maintenir leur activité sereinement.

Concrètement, cela signifie :

1. Des garanties sur mesure : en prenant en compte la diversité des exploitations agricoles (céréales, élevage, maraîchage, éleveurs ponduses...), Oxyane propose des solutions adaptées à chaque filière.

2. Un accompagnement personnalisé : nos experts travaillent avec chaque agriculteur pour évaluer ses risques et lui recommander la meilleure couverture, en tenant compte de sa situation unique.

3. Une réponse proactive aux imprévus : grâce à ce système, les agriculteurs peuvent anticiper les aléas économiques et climatiques, évitant ainsi des impacts financiers graves sur leurs exploitations.

1,9 %

vs 2,5 % en 23-24

des adhérents/clients ayant souscrit à une assurance climatique proposée par Oxyane

13 800 HA

contractualisés avec les offres d'assurance climatique en 2024-2025





INNOVER & EMBRASSER LES TRANSITIONS

Face aux profondes mutations agricoles, environnementales et sociétales, Oxyane fait le choix d'embrasser les transitions pour en faire des leviers de progrès et de création de valeur. Convaincue que l'innovation est une condition essentielle de la résilience des exploitations, la coopérative accompagne ses adhérents vers des modèles à impact positif, conciliant performance économique, respect du vivant et attentes sociétales. À travers cet axe, Oxyane agit concrètement pour préserver les ressources naturelles, développer une énergie responsable au service du collectif, renforcer le bien-être animal et soutenir des pratiques agricoles plus durables. En faisant le choix d'innover et d'anticiper les mutations, Oxyane accompagne l'évolution des pratiques agricoles et renforce la capacité d'adaptation des exploitations face aux transitions en cours.

4. Accompagner les exploitations vers un modèle résilient, à impact positif

Depuis toujours, Oxyane accompagne une agriculture plurielle, respectueuse de la diversité des territoires, des productions et des modèles économiques. Convaincue qu'il n'existe pas de solution unique aux défis agricoles contemporains, la coopérative soutient des trajectoires de transition adaptées aux réalités de chaque exploitation, qu'il s'agisse de démarches de performance environnementale, de projets agroécologiques, du développement de filières spécifiques ou de diversification. À travers l'innovation, le déploiement de solutions agronomiques responsables et l'accompagnement de terrain, la coopérative soutient la transition vers des modèles agricoles plus sobres en intrants, plus respectueux des écosystèmes et créateurs de valeur durable. En favorisant des pratiques à impact positif, elle contribue à construire une agriculture plus robuste, plus responsable et tournée vers l'avenir.

LES STATIONS AGRO-MÉTÉOROLOGIQUES, UN OUTIL INDISPENSABLE POUR UNE AGRICULTURE DE PRÉCISION ET DURABLE

Les stations agro-météorologiques constituent aujourd'hui un outil indispensable pour piloter les cultures avec précision et s'adapter aux aléas climatiques croissants. Oxyane, en favorisant leur déploiement, offre aux agriculteurs un accès à des données hyper-localisées — température, pluie, humidité, vent, sol — qui permettent de décider du bon moment pour semer, irriguer, traiter ou récolter, au plus près du micro-climat de chaque parcelle. Grâce à ces données, les exploitations peuvent réduire leurs intrants (eau, produits phytosanitaires), éviter des interventions inutiles ou mal synchronisées, et améliorer la résilience des cultures face aux variations climatiques. À plus long terme, l'utilisation de stations météo s'inscrit dans une logique d'agriculture de précision et durable : elle permet de mieux gérer les ressources, de limiter les impacts environnementaux et d'anticiper les risques liés au climat.

359 stations météo installées
vs 345 en 2023

OXYANE, PARTENAIRE DE CONFIANCE DES ORGANISMES PUBLICS & PRIVÉS POUR MENER À BIEN DES DISPOSITIFS AGRO-ENVIRONNEMENTAUX

Acteur de proximité engagé, Oxyane joue un rôle structurant dans l'accompagnement des exploitations vers des pratiques agricoles plus durables et résilientes. La coopérative coordonne et anime de nombreux dispositifs de transition aux côtés de ses adhérents et de ses équipes terrain : collectifs GIEE* reconnus ou en émergence, accompagnement des Paiements pour Services Environnementaux (PSE) sur les territoires engagés, ou encore soutien à la certification HVE.

Au cœur des enjeux liés à la préservation de l'eau et des ressources naturelles, la coopérative est pleinement impliquée dans les démarches conduites sur les zones de captage prioritaires, à travers des partenariats territoriaux et l'animation de dispositifs tels que la charte Capt'eau Score. Elle pilote également des appels à projets autour de l'adaptation au changement climatique en lien avec l'ADEME, contribuant ainsi à déployer des solutions concrètes face aux défis climatiques. En structurant des collectifs d'agriculteurs, Oxyane favorise les échanges de bonnes pratiques, l'innovation de terrain et l'émergence de projets à impact positif. En parallèle, elle mobilise des financements pour soutenir l'animation et l'expérimentation, et assure la coordination avec l'ensemble des acteurs institutionnels et techniques (Chambres d'agriculture, collectivités, Agence de l'eau...). Par son action, Oxyane contribue activement à construire des territoires agricoles plus robustes, plus durables et mieux préparés aux transitions de demain.

+ DE 80
diagnostics carbone réalisés

51
captages animés sur 39 AAC prioritaires

241
exploitations réunies et animées au sein de 18 collectifs

439
exploitations HVE en Grandes Cultures et VAM en 24-25, pour une SAU de 39 620 ha



*GIEE : Groupement d'intérêt économique et environnemental

**la responsabilité du ministère en charge de l'agriculture ne saurait être engagée

TERINNOV : L'EXPERTISE AU SERVICE DE L'INNOVATION AGRICOLE

Avec son équipe d'experts Terinnov, Oxyane place l'expérimentation et l'innovation au cœur de son accompagnement des adhérents. Véritable laboratoire de terrain, Terinnov conçoit et conduit des essais pour évaluer semences, engrais, solutions de protection des cultures, biocontrôles, biostimulants et outils d'aide à la décision, sur l'ensemble des productions : grandes cultures, vigne, arboriculture et maraîchage.



Terinnov c'est : 2100 à 2200 modalités évaluées chaque année ; + de 20 sites d'expérimentation sur les biocontrôles ; + de 20 solutions technologiques innovantes testées sur les cinq dernières années. Les équipes réalisent également des expérimentations sur de nouvelles espèces, variétés et itinéraires techniques, et produisent des bulletins de suivi parcellaires permettant aux agriculteurs et aux équipes terrain de disposer de références fiables, concrètes et opérationnelles.

Atout majeur : une expertise indépendante des fournisseurs, garantissant un référencement exigeant et objectif des produits mis à disposition des adhérents. Relais technique essentiel auprès des équipes terrain, Terinnov assure aussi une veille réglementaire et technique continue. Par son action, la coopérative donne aux agriculteurs les moyens de faire des choix éclairés et d'intégrer progressivement des solutions innovantes au service de la performance économique et de la transition agroécologique.



O'trement

Ensemble facilitons l'essor de l'agroécologie



La démarche O'trement incarne la volonté d'Oxyane de bâtir une agriculture qui répond aux besoins alimentaires d'aujourd'hui, tout en protégeant les ressources de demain, avec une vision claire : « Faire évoluer les pratiques agricoles vers un modèle qui conjugue performance et responsabilité, au service de notre territoire et de ceux qui l'habitent ».

Développée en collaboration avec la Fondation Earthworm, et l'appui de son Comité Scientifique, la démarche O'trement structure la transition agricole en intégrant tous les maillons de la chaîne de valeur de l'alimentation, de l'amont à l'aval.

AMBITIONS

- Accompagner **500 agriculteurs** de la région sur la durée (chacun durant 5 ans), d'ici 2030
- Budget global : **20 M€ (80 %)** directement pour l'accompagnement technique et financier des agriculteurs).

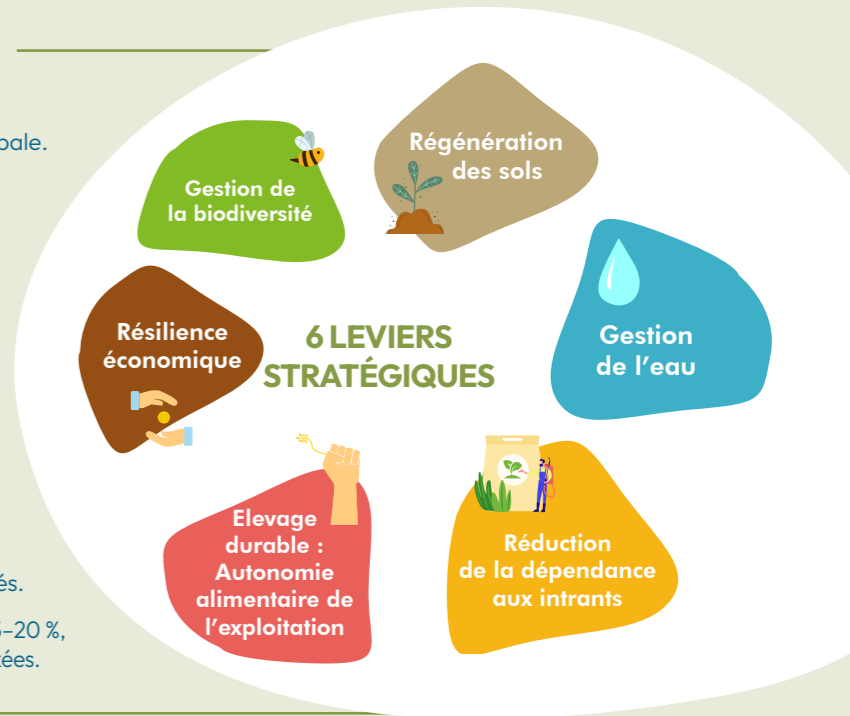
UN ACCOMPAGNEMENT PERSONNALISÉ POUR CHAQUE AGRICULTEUR

En rejoignant la démarche O'trement, les adhérents d'Oxyane bénéficient d'un accompagnement technique et financier étalé sur cinq ans. L'accompagnement technique se traduit par des formations pratiques, un suivi personnalisé, la rédaction d'un plan d'actions sur 5 ans et un diagnostic annuel pour mesurer les progrès. L'accompagnement financier lui se traduit par des primes de transition comprises entre 50 et 100 euros par hectare à l'échelle de l'exploitation : il s'agit de couvrir les coûts des changements de pratiques et une part du risque pris par l'agriculteur dans le cadre de cette transition. En encourageant ainsi les efforts de transformation des exploitations, cet accompagnement garantit des résultats tangibles et un soutien solide dans leur transition vers l'agroécologie. Sans le soutien indispensable de nos partenaires publics et privés, cette initiative ne pourrait voir le jour. Leur engagement renforce notre action et constitue la pierre angulaire de cette dynamique collaborative.

LEVIERS & OBJECTIFS GLOBAUX

La démarche O'trement repose sur six leviers complémentaires qui traduisent son approche globale. Au-delà de la performance économique des exploitations, elle fixe des objectifs concrets pour guider durablement la transition engagée :

- **250 km de haies plantées** (330 000 arbres)
- **Réduction de 50 % des herbicides** et de **3 000 t d'engrais azotés**.
- **20 000 ha protégés** en zones de captage prioritaire.
- **25 000 t de soja local** produit (+30 %).
- **40 Mwc d'énergie renouvelable** développés.
- **Réduction des émissions nettes de CO₂** de 15-20 %, soit 50 000 t eq CO₂ évitées et 85 000 t eq CO₂ stockées.

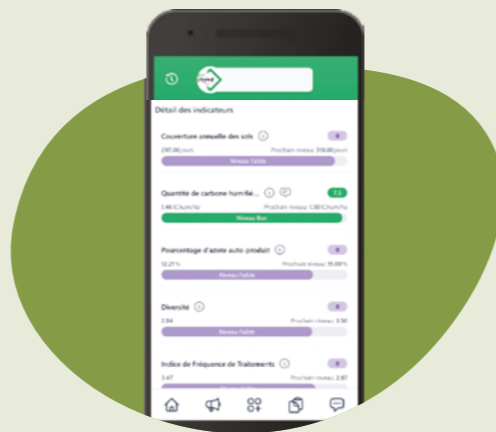


ACTUALITÉS 24-25

- Lancement de la 1^{ère} promotion de 67 agriculteurs grâce à la création d'un écosystème engagé autour de la démarche
- **27 septembre 2024** : les agriculteurs du programme pilote ARABlé rejoignent la démarche O'trement
- **22 octobre 2024** : lancement officiel de la démarche en présence de financeurs privés comme publics
- **avril - juin 2025** : 11 réunions de lancement sur tout le territoire
- Mise en place d'une équipe de 5 animateurs agronomiques dédiés à la démarche O'trement
- 75 collaborateurs formés à l'agroécologie

FOCUS

Les équipes d'Oxyane ont développé un outil de suivi intégré, accessible via l'application myOxyane, permettant d'assurer une traçabilité complète de la démarche O'trement et d'offrir aux agriculteurs une restitution claire de leur bilan agroécologique, afin de faciliter l'appropriation des résultats et le dialogue avec leur conseiller.



AVEC L'ENGAGEMENT DE



AVEC LE SOUTIEN DE





5. Préserver les ressources naturelles

La préservation des ressources naturelles constitue un pilier essentiel de la transition agricole portée par Oxyane. Face aux enjeux liés au changement climatique, à la qualité de l'eau, à la biodiversité et à la réduction des intrants, la coopérative déploie une démarche globale visant à promouvoir des pratiques plus sobres, plus efficaces et respectueuses des écosystèmes. Cette ambition se traduit par la mise en œuvre de solutions alternatives et innovantes pour réduire l'usage des produits phytosanitaires, optimiser la fertilisation, renforcer les itinéraires techniques en cultures spécialisées et accompagner les élevages vers des modèles plus durables.

PROMOUVOIR LA MISE EN PLACE DE CEPP

Dans le cadre de sa stratégie en faveur de la transition agroécologique, Oxyane s'engage à encourager l'utilisation responsable des produits phytosanitaires. Cet engagement repose sur la promotion et la mise en place des Certificats d'Économie de Produits Phytopharmaceutiques (CEPP), qui constituent un levier clé pour réduire l'utilisation des intrants chimiques tout en maintenant la performance des exploitations.

Concrètement, cela signifie :

1. Encourager des pratiques agricoles alternatives : Oxyane accompagne les agriculteurs dans la mise en œuvre de solutions et de techniques reconnues pour leur contribution à l'économie de produits phytosanitaires. Ces alternatives permettent de limiter l'usage des intrants chimiques tout en préservant la santé des cultures et la rentabilité des exploitations :

- Adoption de technologies innovantes pour une application ciblée et précise des produits.
- Introduction de méthodes de biocontrôle, comme l'utilisation de trichogrammes ou la confusion sexuelle, pour gérer les ravageurs.
- Développement de couverts végétaux et de pratiques culturales limitant les besoins en phytosanitaires.

2. Suivre et valoriser les CEPP : Oxyane soutient activement les agriculteurs dans l'obtention et le suivi des CEPP, en fournissant :

- Un accompagnement technique personnalisé pour identifier les actions éligibles aux CEPP.
- Des outils de suivi pour garantir la traçabilité et l'évaluation des économies réalisées.
- Un partage des bonnes pratiques au sein du réseau coopératif, afin de maximiser l'impact des démarches CEPP.

3. Un engagement collectif pour la réduction des intrants : en tant qu'acteur coopératif, Oxyane joue un rôle de coordination entre les agriculteurs, les filières et les institutions pour promouvoir les CEPP comme une réponse concrète aux attentes environnementales et sociétales. Ce dispositif permet de démontrer l'engagement collectif du groupe et de ses adhérents envers une agriculture plus durable.

126 765
vs 121 269 en 2023

CEPP obtenus
en 2024

FOCUS

LA SOLUTION D'ÉPANDAGE TRICHOGRAMME

Oxyane favorise le déploiement de la solution d'épandage de trichogrammes, une méthode de biocontrôle reposant sur l'introduction de micro-insectes auxiliaires qui parasitent naturellement les œufs de ravageurs (notamment la pyrale du maïs). En empêchant l'éclosion des œufs, cette solution limite efficacement les dégâts sur les cultures sans recourir aux insecticides chimiques. Elle permet ainsi de réduire l'usage de produits phytosanitaires, de préserver la biodiversité et d'améliorer la durabilité des pratiques agricoles, tout en maintenant un haut niveau d'efficacité agronomique.

1 044 HA

contractualisés avec la solution d'épandage trichogramme

FOCUS

LA SOLUTION DE PILOTAGE DE L'AZOTE ABELIO

Oxyane accompagne le déploiement de la solution de pilotage de l'azote Abelio, un outil d'aide à la décision basé sur l'imagerie satellite et l'analyse de données agronomiques. Grâce à l'observation régulière des parcelles depuis l'espace, Abelio évalue l'état de nutrition azotée des cultures et permet d'ajuster les apports au plus juste, en fonction des besoins réels des plantes. Cette approche favorise une fertilisation raisonnée, limite les excédents d'azote, réduit l'impact environnemental et optimise les charges, contribuant à une performance économique et environnementale renforcée des exploitations.

12 815 HA

contractualisés avec la solution de pilotage de l'azote ABELIO

ACCOMPAGNER LES ÉLEVAGES DE RUMINANTS VERS DES MODÈLES PLUS DURABLES

Engagée aux côtés des éleveurs, Oxyane déploie une approche globale et opérationnelle pour accompagner les élevages de ruminants dans la réduction de leur empreinte environnementale tout en préservant la performance technico-économique des exploitations.

La coopérative met à disposition une véritable boîte à outils environnementale, permettant de réaliser des diagnostics complets de bilan carbone à l'échelle des exploitations. Ces analyses offrent aux éleveurs une vision claire de leurs émissions de gaz à effet de serre et identifient des leviers d'optimisation concrets, adaptés à chaque système d'élevage.

Parallèlement, des programmes nutritionnels spécifiques sont proposés afin d'agir directement sur les émissions liées à l'alimentation des animaux, notamment par l'optimisation des rations et l'intégration d'additifs ou de pratiques alimentaires favorables à la réduction du méthane entérique. Enfin, la coopérative encourage le recours à des solutions sanitaires plus naturelles, en développant des alternatives permettant de renforcer la santé des troupeaux tout en limitant l'usage de produits de synthèse. Cette démarche contribue à améliorer le bien-être animal et la durabilité globale des élevages.

À travers ces actions, la coopérative accompagne concrètement la transition des filières ruminants vers des modèles plus responsables, conciliant performance économique, respect de l'environnement et attentes sociétales.

POUR SUIVRE LES MOYENS DE DÉVELOPPEMENT DE LUTTE ALTERNATIVE EN CULTURES SPÉCIALISÉES

Oxyane s'engage à développer et promouvoir des solutions alternatives pour les cultures spécialisées : vigne, arboriculture, maraîchage, afin de répondre aux évolutions réglementaires, aux attentes des consommateurs et aux besoins des exploitants agricoles. Ces alternatives visent à réduire l'impact environnemental des pratiques agricoles tout en préservant la valeur économique des productions des adhérents.

Concrètement, cela signifie :

1. Développer des solutions de biocontrôle : depuis de nombreuses années, Oxyane met en avant des solutions de biocontrôle, qui permettent de lutter contre les ravageurs de manière naturelle et respectueuse de l'environnement. Ces méthodes incluent notamment :

- La **confusion sexuelle** pour limiter la reproduction des ravageurs
- Les **produits de biocontrôle innovants**, adaptés aux spécificités des cultures spécialisées comme la vigne, les fruits et le maraîchage

2. Promouvoir des biostimulants pour renforcer les cultures :

les biostimulants sont une solution complémentaire qui améliore la résilience des plantes face aux stress environnementaux et optimise leur développement. En intégrant ces produits dans les itinéraires techniques, Oxyane aide les agriculteurs à réduire leur dépendance aux intrants chimiques tout en augmentant les rendements et la qualité des récoltes.

3. Personnaliser l'accompagnement technique :

- Oxyane accompagne les adhérents dans l'intégration de ces solutions alternatives grâce à :
- Des conseils techniques adaptés à chaque culture spécialisée
- Des tests et expérimentations réguliers pour évaluer l'efficacité des nouvelles solutions
- La diffusion de guides techniques pour encourager l'adoption des bonnes pratiques sur le terrain





6. Faire de l'énergie une source de valeur responsable pour le collectif

Dans un contexte de transition énergétique et de tensions croissantes sur les ressources, l'énergie constitue un levier stratégique majeur pour la souveraineté des territoires et la performance durable des filières agricoles. Oxyane fait de cet enjeu un axe structurant de son engagement, en abordant l'énergie à la fois comme un facteur de compétitivité, un levier de décarbonation et une opportunité de création de valeur collective.

La coopérative déploie une stratégie globale conciliant le développement d'activités autour des énergies renouvelables et la maîtrise de ses consommations énergétiques. En produisant une énergie plus verte et en optimisant les usages, elle vise à contribuer activement à la réduction de l'empreinte carbone de ses activités et à la construction de modèles plus sobres, plus résilients et porteurs de valeur pour les adhérents et les territoires.

S'ENGAGER CONCRÈTEMENT DANS LE DÉVELOPPEMENT DES ÉNERGIES VERTES

950

Ha de CIVE alimentent les méthaniseurs

4

méthaniseurs en service

+ DE 19 MILLIONS

vs 5 286 374 kWh l'année dernière

de kWh en production photovoltaïque par Oxyane et ses partenaires

Depuis 2018, Oxyane développe des filières énergétiques adaptées aux spécificités agricoles, au travers de 3 activités principales : photovoltaïque, méthanisation et agrivoltaïsme.

En quelques années, Oxyane, à travers sa filiale experte en énergie verte, Solasun et ses partenaires, s'impose déjà comme un acteur de la transition énergétique. Reconnue au niveau national pour son rôle d'influence et de structuration auprès des pouvoirs publics et des acteurs privés, elle œuvre à bâtir une énergie vertueuse, accessible à tous, respectueuse des territoires et au service de la pérennité de l'agriculture.

Bénéfices clés pour nos agriculteurs et le territoire :

- Accroître l'autonomie énergétique des exploitations, en valorisant les ressources naturelles renouvelables.
- Réduire les émissions de gaz à effet de serre, grâce à des solutions comme la méthanisation.
- Créer de nouvelles opportunités économiques pour les agriculteurs, en diversifiant leurs sources de revenus.
- Optimiser l'utilisation des infrastructures agricoles tout en préservant les sols et les écosystèmes locaux.



Interview d'Ugo Batel, Directeur Transitions et Innovations du Groupe Oxyane, Secrétaire général de France Agrivoltaïsme et Président du GT Photovoltaïque et agrivoltaïsme au sein de La Coopération Agricole nationale.

Comment l'agrivoltaïsme peut-il contribuer à la résilience des exploitations agricoles sans remettre en cause leur vocation nourricière ?

Ugo : Notre volonté depuis le départ est justement de trouver le point d'équilibre entre production alimentaire et production énergétique, comme nous avons pu le faire avec la méthanisation. L'agrivoltaïsme quand il est bien pensé et conçu peut permettre de protéger nos productions des aléas climatiques (stress thermique, stress hydrique, gel, grêle...) et se présenter comme un outil agricole d'adaptation au changement climatique (création d'un microclimat à l'échelle de la parcelle, mise en place d'outils de mesure pour un meilleur pilotage des intrants, mise en place de systèmes d'irrigations innovants...). Notre approche consiste à travailler l'agrivoltaïsme de telle sorte à ce qu'il soit au service de la production agricole et donc de permettre le maintien voire l'amélioration de la production agricole.

Pourquoi un partenariat avec Altarea ? Quelles ambitions derrière ce partenariat ?

Ugo : L'agrivoltaïsme est un métier s'inscrivant sur des temps longs. En effet, le temps de développement d'un projet est d'environ 5 ans. Cela représente donc des dépenses fortes à assumer et à avancer avant même de savoir si le projet ira au bout. C'est un métier faisant également appel à de nombreuses compétences (agricoles, juridiques, fiscales, environnementales, foncières, concertation...). C'est pour ces deux principales raisons que nous avons décidé de nous associer à un partenaire permettant d'apporter cette sécurité financière et un champ de compétences élargies autour du développement de projets de production d'énergies renouvelables et du développement de projets d'aménagement du territoire.

MAÎTRISER NOS CONSOMMATIONS D'ÉNERGIE

Face aux crises énergétiques et géopolitiques récentes, Oxyane a repensé sa gestion de l'énergie pour allier performance économique et réduction de son impact environnemental. Cette approche globale s'inscrit pleinement dans la stratégie RSE du groupe et vise à conjuguer sobriété énergétique et durabilité.

Quelques exemples concrets :

1. Un pilotage précis grâce à l'Energy Management : l'accès à des données fiables et centralisées est au cœur de cette démarche. Oxyane s'est équipée d'un système d'Energy Management qui permet de :

- Visualiser et analyser les consommations pour en identifier les leviers d'amélioration
- Sensibiliser les équipes aux bonnes pratiques grâce à des rapports et des outils pédagogiques
- Optimiser les charges liées au transport d'énergie

Cette approche encourage une gestion énergétique agile et indépendante des fournisseurs historiques. Après 2 années d'utilisation, l'outil a fait la preuve de son efficacité et est partagé par de nombreux utilisateurs au sein du Groupe.

2. L'effacement énergétique : un engagement vertueux et un marqueur RSE : dans le cadre de la transition énergétique, OXYANE participe activement à des initiatives d'effacement énergétique. Cela consiste à moduler ses consommations en fonction des besoins du réseau électrique local. Cette démarche contribue à l'équilibre du réseau, tout en s'inscrivant dans une vision durable et collaborative. À titre d'exemple, avec 3 effacements réussis au cours de l'exercice 2024/2025, c'est 589 foyers français dont l'électricité a pu être maintenue lors des périodes de forte tension.

3. Une transition vers l'électricité verte : OXYANE met la transition énergétique au cœur de sa stratégie d'achats et intègre une part d'énergies vertes dans ses consommations. Toutes les usines des pôles Agricole et Alimentaire, représentant environ 50 % des consommations du Groupe, consommeront une électricité 100 % verte à compter du 1^{er} janvier 2026. Elle sera traçable au travers des Garanties d'Origine de notre fournisseur.





110 307 756 KWH

Consommation énergétique totale
(hors consommation de gaz propane en bonbonnes)

36 946 700 KWH

Électricité

3 693 156 KWH

Gaz propane

69 667 900 KWH

Gaz naturel

22 582,57 T

Émissions de GES, dont électricité : 2 212,60 t, dont carburant : 3 551 t, dont gaz naturel : 15 814,70 t, dont gaz propane : 1 004,54 t

1 137,48

vs 1 447 kWh/TH2O en 2023

kWh/TH2O évaporées

1 330 091

Carburants (litres)
hors cuve

NB : notre consommation de gaz naturel en masse étant fortement liée aux volumes de collecte et à l'humidité des céréales, l'impact de nos actions est à lire en regardant plus particulièrement la consommation par tonne d'H2O évaporée.

FOCUS

DES SONDES CONNECTÉES POUR UNE GESTION ÉNERGÉTIQUE PLUS SOBRE DES SILOS

L'ensemble des silos de stockage de céréales d'Oxyane a été équipé de sondes connectées intelligentes, marquant une avancée majeure dans l'optimisation énergétique des infrastructures de stockage.

Ces capteurs mesurent en continu la température au cœur des cellules, permettant un pilotage précis du refroidissement des cellules.

Grâce à

ce dispositif, les équipes déclenchent les opérations de ventilation uniquement lorsque les conditions sont optimales, évitant ainsi des déclenchements inutiles et énergivores. Cette gestion fine contribue à réduire significativement la consommation d'électricité tout en garantissant la qualité sanitaire des grains. Ce dispositif est un des leviers majeurs qui nous a permis, pendant la récolte d'automne 2024 de réduire de plus de 20 % notre consommation d'électricité.

Ces projets illustrent l'engagement du groupe à investir dans des solutions opérationnelles pour concilier performance économique et responsabilité environnementale, au service des territoires.



7.

S'engager en faveur du bien-être animal

Au cœur des attentes sociétales et des évolutions de la filière avicole en particulier, le bien-être animal constitue un axe prioritaire de l'engagement d'Oxyane. À travers sa filiale Fermiers du Sud-Est, la coopérative agit de manière proactive pour accompagner les éleveurs vers des pratiques plus respectueuses du vivant, en soutenant le développement de modes d'élevage alternatifs, en renforçant la formation des producteurs et en déployant des solutions concrètes améliorant les conditions d'élevage. Cette démarche s'inscrit dans une transition structurelle, portée à la fois par l'évolution des réglementations, les attentes des consommateurs et la volonté collective de construire des filières plus durables.



S'ENGAGER DANS LE DÉVELOPPEMENT DE MODES D'ÉLEVAGE ALTERNATIFS

Face à l'évolution des attentes sociétales en matière de bien-être animal, le pôle Alimentaire d'Oxyane joue un rôle moteur dans l'accompagnement des éleveurs vers des modes de production alternatifs et plus vertueux. Conformément aux orientations de la filière, la coopérative conduit depuis plusieurs années une transition progressive et significative vers l'abandon des bâtiments en cages aménagées.

Pour répondre à ces enjeux, Oxyane soutient activement l'investissement dans des bâtiments répondant aux nouveaux standards plébiscités par les consommateurs, qu'il s'agisse d'élevages plein air, biologiques, Label Rouge ou au sol. Cette évolution s'inscrit dans une démarche globale visant à renforcer le bien-être des animaux, tout en assurant la durabilité des exploitations et la compétitivité des filières régionales.

87 %
vs 83,8 % en 23-24

des œufs produits
au sein de Fermiers du Sud-Est proviennent d'élevages alternatifs

74 %

d'œufs alternatifs commercialisés par Envie d'Œufs

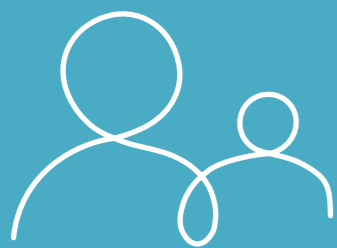
APPROFONDIR LA FORMATION DE NOS ÉLEVEURS « PONDEUSES » À DE NOUVELLES PRATIQUES D'ÉLEVAGE

Dans le Pôle Alimentaire, les éleveurs de poules pondeuses bénéficient de modules spécifiques pour intégrer des pratiques respectueuses du bien-être animal et de l'environnement, en lien avec les évolutions réglementaires et les attentes des filières.

Au quotidien, ils travaillent main dans la main avec les équipes du Pôle pour identifier ses leviers d'amélioration, qu'il s'agisse de gestion sanitaire, d'alimentation animale ou de nouvelles techniques de conduite d'élevage.

DES ACTIONS CONCRÈTES ET ÉTHIQUES AU SERVICE DU BIEN-ÊTRE ANIMAL

- Dans nos élevages de pondeuses, la vaccination systématique contre la salmonelle garantit un haut niveau de sécurité sanitaire, protégeant à la fois les animaux et la qualité des œufs.
- Grâce à la généralisation de l'ovosexage, nous adoptons une pratique plus éthique qui évite l'élimination des poussins mâles et répond aux attentes sociétales.
- Par ailleurs, 51 % des parcours sont aménagés avec 30 arbres par hectare, offrant ombrage, repères et zones d'exploration qui améliorent significativement le confort et le bien-être des poules.
- Enfin, 99 % des œufs sont produits sans antibiotiques, témoignant de la maîtrise sanitaire des élevages et d'un engagement fort en faveur d'une alimentation plus responsable pour les consommateurs.



ASSURER LE RENOUVELLEMENT DES GÉNÉRATIONS

Assurer le renouvellement des générations, c'est préparer l'avenir du modèle coopératif et de l'agriculture sur nos territoires. Dans un contexte marqué par le vieillissement des populations agricoles, l'évolution des métiers et les enjeux d'attractivité, Oxyane affirme sa responsabilité collective pour accompagner la transmission, favoriser l'installation et rendre les parcours agricoles et coopératifs désirables et durables.

Cette ambition repose sur la conviction que la pérennité de l'agriculture passe autant par les femmes et les hommes qui la font vivre que par la capacité à renouveler les compétences, transmettre les savoir-faire et faire évoluer les organisations. En plaçant le renouvellement au cœur de son projet, Oxyane agit à la fois pour renforcer ses équipes et sa gouvernance, et pour assurer la continuité des exploitations, la vitalité des territoires et la force du modèle coopératif sur le long terme.

8. Contribuer activement au renouvellement des générations d'agriculteurs sur notre territoire

Le renouvellement des générations constitue un enjeu majeur pour l'avenir de l'agriculture sur notre territoire. En région Auvergne-Rhône-Alpes, près d'un agriculteur sur deux a aujourd'hui plus de 50 ans, et une part importante des exploitants partira à la retraite dans les dix prochaines années

Ce constat rend indispensable l'accompagnement des installations et transmissions pour préserver un tissu agricole vivant, dynamique et capable de répondre aux défis alimentaires, économiques et environnementaux.

Acteur engagé de son territoire, Oxyane fait du renouvellement des générations une priorité stratégique. La coopérative souhaite agir pour sécuriser les parcours d'installation, transmettre les savoir-faire, et rendre les métiers agricoles attractifs et durables, afin de garantir la pérennité des exploitations et le dynamisme des territoires ruraux.



ENRJA : NOTRE OFFRE POUR ACCOMPAGNER LES JEUNES AGRICULTEURS DU TERRITOIRE

Depuis 2023, Oxyane dispose pour ceux qui le souhaitent, d'un programme d'accompagnement destiné aux jeunes agriculteurs. Il s'articule autour de 3 modules : connaissance de la vie coopérative, formations, apports financiers.

Dans le cadre de son nouveau projet d'entreprise, Oxyane change d'échelle dans l'accompagnement des jeunes agriculteurs en structurant un parcours ambitieux et complet, intervenant à trois moments clés : dès la formation des lycéens et étudiants, lors de l'installation, puis dans le suivi des premières années d'activité.

MYOXYANE : UNE RELATION ADHÉRENTS REPENSÉE AUTOUR DES NOUVEAUX USAGES

Oxyane a franchi en février dernier une nouvelle étape dans sa transformation digitale afin de mieux répondre aux usages et aux attentes des agriculteurs. Conçue comme une véritable boîte à outils numérique, l'application myOxyane, entièrement développée en interne, centralise les informations essentielles au pilotage quotidien des exploitations : données météo, cours des marchés, suivi des livraisons, accès aux documents administratifs et comptables, ainsi qu'un lien direct avec les équipes techniques.

Cette solution vise à simplifier les démarches, renforcer la réactivité et améliorer l'accès à l'information, tout en maintenant une relation humaine de proximité. En facilitant les échanges et la transparence, l'outil contribue à faire évoluer la relation coopérative vers un modèle plus fluide, collaboratif et adapté aux nouveaux usages.

Plus qu'un outil, myOxyane incarne un lien coopératif renouvelé, accessible et continu, au service de l'efficacité des exploitations et de la qualité de l'accompagnement proposé aux adhérents.

9 mois après le lancement, l'application a déjà été téléchargée par plus de 1 600 adhérents.

Cette initiative a par ailleurs été distinguée en 2025 par La Coopération Agricole, avec l'obtention du prix du Lauréat de la Communication - catégorie Relations adhérents, reconnaissant l'impact de la démarche et la qualité du lien créé entre la coopérative et ses adhérents grâce à cette solution numérique.

Ce prix récompense toute stratégie/action de communication ciblant les agriculteurs adhérents des coopératives et visant à renforcer le sentiment d'appartenance, dynamiser la vie démocratique, fidéliser ou recruter de nouveaux adhérents.

29

jeunes ont été accompagnés ou sont en cours d'accompagnement depuis le lancement en 2023



Le Prix Com de La Coopération Agricole



9. Garantir un environnement de travail sain, sûr et inclusif

Garantir un environnement de travail respectueux, sécurisé et inclusif est un engagement fondamental pour Oxyane. La coopérative place la santé, la sécurité, la qualité de vie au travail et l'égalité des chances au cœur de sa politique sociale, convaincue que la performance durable repose avant tout sur l'attention portée aux femmes et aux hommes qui la composent. À travers des actions structurées en faveur de la diversité, de l'inclusion et de la prévention des risques professionnels, Oxyane agit concrètement pour créer un cadre de travail responsable, protecteur et propice à l'engagement collectif.

DIVERSITÉ ET INCLUSION : UN ENGAGEMENT CONCRET ET MESURABLE

La diversité et l'inclusion constituent un socle fondamental de notre politique RH. Nous sommes convaincus que la pluralité des profils, des parcours et des expériences enrichit nos équipes, stimule l'innovation et renforce la qualité du dialogue social.

En 2024/25, notre démarche s'est traduite par plusieurs actions majeures, plus particulièrement centrées sur la promotion de l'égalité professionnelle entre les femmes et les hommes et l'intégration et le maintien dans l'emploi des personnes en situation de handicap. Cette année le recrutement de deux femmes cadres dirigeantes permettra de renforcer la diversité dans les instances de direction.

Nos actions sont axées sur l'équité d'accès aux parcours de formation, aux mobilités et aux promotions. L'entreprise poursuit son objectif de progression du taux d'emploi de salariés en situation de handicap. Notre taux d'emploi des travailleurs handicapés s'élève à 6,1 %, témoignant d'un engagement constant à favoriser l'inclusion et le maintien en poste.

🔍
FOCUS



NOTRE PROGRAMME HANDICOOP

Avec son programme Handicoop, Oxyane renforce sa politique en faveur de l'intégration des personnes en situation de handicap en s'appuyant sur trois leviers complémentaires : l'adaptation des postes de travail, un accompagnement personnalisé et des actions de sensibilisation destinées à développer une culture inclusive au sein des équipes. Cette démarche s'inscrit dans la volonté de garantir l'égalité des chances et de promouvoir un environnement de travail accessible et respectueux pour tous.

En 2025, cette dynamique a été reconnue au niveau régional : Oxyane a reçu le trophée RSE du MEDEF dans la catégorie Handicap pour sa formation e-learning « Handicoop », développée avec O'Campus. Cette distinction valorise l'engagement collectif des équipes et confirme la pertinence des actions menées pour renforcer l'inclusion au sein de la coopérative.

88/100
index égalité
hommes/femmes

42,5 %
part des femmes
dans l'effectif total

6,17 %
Taux d'emploi des personnes
en situation de handicap
vs 5,6 % en 23-24

PRÉVENTION DES RISQUES PROFESSIONNELS ET QVCT : UNE DÉMARCHÉ GLOBALE, STRUCTURÉE ET ENGAGÉE

La santé, la sécurité et la qualité de vie au travail de nos collaborateurs constituent une priorité majeure pour Oxyane. La prévention des risques professionnels et l'amélioration continue de la Qualité de Vie et des Conditions de Travail (QVCT) sont pleinement intégrées à notre stratégie, avec l'ambition de créer un environnement de travail sûr, respectueux et favorable à la performance collective.

Une structuration renforcée de la prévention

En 2024/25, une étape clé a été franchie grâce à :

- Une mise à jour approfondie des DUERP, reposant sur une analyse fine et spécifique des risques propres à chaque activité et à chaque site
- L'identification et la priorisation des risques majeurs, permettant le déploiement de plans d'actions ciblés et opérationnels
- La réalisation d'une enquête interne QVCT, menée auprès de l'ensemble des collaborateurs, afin de recueillir le ressenti du terrain, identifier les leviers d'amélioration et intégrer pleinement la dimension humaine dans les décisions organisationnelles
- Des actions concrètes au service de la santé et de la sécurité

• Une prévention ancrée dans le quotidien

Les actions de terrain sont renforcées grâce au travail des préventeurs, aux échanges réguliers avec les équipes et à la diffusion de flash accidents, outils essentiels pour analyser les situations, partager les enseignements et prévenir la répétition des incidents.

• Une démarche lucide et engagée dans la durée

Malgré l'ensemble des actions mises en œuvre, les indicateurs de sinistralité, et notamment le taux de fréquence des accidents du travail, traduisent une dégradation sur l'exercice. Ce constat appelle à une vigilance accrue et renforce la détermination de la coopérative à poursuivre et amplifier ses efforts.

Le dispositif de prévention a été renforcé à travers plusieurs actions structurantes :

• Un focus renforcé sur la santé mentale

Consciente des enjeux liés aux risques psychosociaux, la coopérative a déployé des formations dédiées aux RPS à destination des managers et des équipes. Elle a également développé la formation de secouristes en santé mentale, afin de permettre une détection plus précoce des situations à risque et une meilleure orientation des collaborateurs concernés.

• Un dispositif complet de formation à la sécurité

Tous les nouveaux entrants bénéficient d'un parcours d'accueil sécurité, garantissant l'appropriation des fondamentaux et la diffusion d'une culture prévention partagée. Des formations spécifiques, telles que la PRAP, viennent compléter ce dispositif pour agir concrètement sur la prévention des risques liés à l'activité physique.

28,1 %
Taux de fréquence des AT



10. Développer les missions et les compétences clés de demain

Le développement des compétences constitue l'un des piliers de notre démarche RSE et un levier essentiel pour une performance durable. Conscients que l'évolution rapide de nos métiers exige une adaptation continue, nous avons fait du renforcement de l'employabilité un axe stratégique majeur. Pour garantir un socle de compétences solide, homogène et évolutif, notre entreprise s'appuie sur son organisme interne de formation, O'Campus, véritable centre d'expertise au service de l'ensemble des collaborateurs. O'Campus joue un rôle déterminant dans l'identification des besoins, la conception de parcours adaptés et l'accompagnement de la montée en compétences sur tous les pôles du Groupe.

En 2024/2025, plusieurs actions structurantes ont été menées :

1. Accompagner l'évolution des métiers face aux transformations

- Déploiement de modules d'apprentissage dédiés à la transition numérique, dont l'utilisation renforcée des outils collaboratifs et des applications métiers : découvrir et acquérir les bases de l'IA, Nouvelle offre Google, Formations Excel et Sheets
- Mise en place de journées techniques pour les équipes terrain (silos, magasins, logistique), permettant de consolider les compétences opérationnelles face aux évolutions technologiques des équipements : Nettoyage des grains, Maintenance de 1^{er} niveau, formation produits sur les jardineries Gamm Vert, parcours agronomie pour les TC, formation pépinière pour Sovert.
- Lancement d'un programme commercial aux conseillers-vendeurs sur les nouveaux comportements clients et aux tendances de consommation durable : Formation Act.com pour Sovert
- Accompagnement individualisé de salariés en reconversion via des dispositifs de montée en compétences, incluant évaluations, entretiens d'orientation et formations sur mesure.
- Renforcement des programmes d'intégration métier pour les nouveaux entrants, favorisant une montée en autonomie plus rapide et sécurisée. : accueil sécurité
- Accompagnement des formateurs interne sur le handicap en formation

2. Renforcer la culture managériale autour de la création d'un parcours managérial structuré sur trois ans, intégrant :

- Des formations sur la culture sécurité, la posture et l'accompagnement managérial, le leadership de proximité, le feedback
 - Des modules sur la conduite d'entretiens, le pilotage d'équipe et la gestion de situations sensibles,
 - Des mises en pratique accompagnées pour ancrer durablement les compétences pour un management inclusif
- Les sessions sont organisées en inter services permettant aux managers d'échanger sur leurs pratiques et de développer une culture commune.

3. Diffuser une culture sécurité solide et partagée par tous

O'Campus a intégré dès janvier 2025 la « minute sécurité » dans ses formations, afin d'ancrer les bons réflexes au quotidien. En complément, deux nouvelles démarches ont été mises en place dans des sites pilotes pour la prévention des TMS. Nous avons créé de nombreux e-learning limitant ainsi le déplacement des collaborateurs. Les formations sécurités ont été les premières à utiliser ce format rapide et accessible de tous. Ainsi nous avons livré des formations telles que : les risques routiers, l'éco conduite, ou encore la sécurité en silos ou en magasins.

Notre politique de développement des compétences repose sur une conviction forte : **former, c'est préparer l'avenir et sécuriser les parcours professionnels.** Grâce à la dynamique impulsée cette année, chaque collaborateur bénéficie désormais d'un accès élargi et équitable à la formation, favorisant son développement, son autonomie et sa capacité à contribuer durablement à la performance collective.

26 700 h
vs 25 318 h en 2023
de formation

1 497
vs 1 413 en 2023
employés uniques formés



11. Attirer et fidéliser les talents

Les actions menées en matière de développement des compétences, de prévention des risques professionnels et de diversité & inclusion constituent bien plus que des obligations réglementaires ou des politiques internes : elles sont aujourd'hui au cœur de notre attractivité en tant qu'employeur.

Dans un marché du travail profondément transformé, où les attentes des candidats évoluent rapidement, ces trois axes structurants envoient un signal clair : notre entreprise investit dans l'humain, dans la progression de chacun et dans la sécurisation des parcours.

UN INVESTISSEMENT DANS LES COMPÉTENCES QUI ATTIRE DES PROFILS ENGAGÉS

Grâce à notre organisme de formation interne O'Campus et à une politique ambitieuse de développement professionnel, nous offrons à nos collaborateurs des perspectives réelles d'évolution.

Cet engagement répond à un besoin majeur du marché : rejoindre une entreprise qui permet d'apprendre, de grandir et de s'adapter aux nouveaux métiers. Cette dynamique renforce naturellement notre capacité à attirer des profils qualifiés et motivés, tout en consolidant la fidélisation de nos équipes actuelles.

DIVERSITÉ & INCLUSION : UN MARQUEUR DE MODERNITÉ ET D'OUVERTURE

Notre politique en faveur de la diversité – équilibre femmes/hommes, actions pour l'égalité professionnelle, emploi des collaborateurs reconnus travailleurs handicapés – reflète une organisation inclusive, ouverte et respectueuse.

Au-delà des chiffres, c'est un état d'esprit qui se dégage : chacun peut trouver sa place et contribuer pleinement à la performance collective. Cet environnement est devenu un critère déterminant pour de nombreux talents, notamment les jeunes générations, très sensibles à l'équité et à la responsabilité sociale des entreprises.

UNE POLITIQUE QVCT QUI RENFORCE LA CONFIANCE ET LA STABILITÉ

Les actions conduites autour de la santé et de la sécurité – enquête interne, actualisation du DUERP, identification des risques majeurs, programmes de formation (accueil sécurité, RPS, secouristes en santé mentale) – témoignent d'une volonté forte : garantir un environnement de travail sain, sûr et respectueux. Cet engagement, perçu et mesuré, contribue directement à notre image d'employeur responsable. Il rassure les candidats, renforce la confiance interne et crée les conditions d'un climat social propice à l'engagement.

UNE ATTRACTIVITÉ RENFORCÉE PAR LA COHÉRENCE DE L'ENSEMBLE

Le développement des compétences, la QVCT et la diversité ne sont pas trois politiques isolées : elles forment un socle cohérent qui structure notre modèle social. En protégeant, en accompagnant et en valorisant nos collaborateurs, nous construisons une marque employeur solide et crédible.

Cette cohérence nous permet :

- D'attirer des talents en quête de sens et de stabilité
- De nous différencier dans un contexte de tension sur plusieurs métiers
- De fidéliser nos équipes grâce à un environnement durablement attractif
- De renforcer notre performance globale par l'engagement et la confiance





OXYANE
INSPIRER L'AVENIR



54 rue Marcel Dassault 69740 Genas



04 74 78 82 00



contact.communication@groupe-oxyane.fr

Rapport audité par **Grant Thornton**,
l'un des Commissaires aux Comptes
désigné Organisme Tiers Indépendant, sur
la vérification de la déclaration consolidée
de performance extra-financière.

Exercice clos le **30 juin 2025**.

Rapport complet à retrouver sur le site :
www.groupe-oxyane.fr