

ÊTRE ERGOTHÉRAPEUTE PARTENAIRE

Livret d'accueil



SOMMAIRE

I	Présentation BelAvie.....	01
A)	Historique.....	02
B)	Organigramme.....	03
II	Fonctionnement du partenariat.....	04
A-1)	Se positionner sur BelAvie Manager.....	05
A-2)	Appel au bénéficiaire.....	06
A-3)	Réalisation de l'intervention.....	07
B)	Le centre de ressources en ligne.....	08
III	Et si on se projetait ?.....	11
01	Aménagement de la salle de bain.....	12
02	Aménagement des WC.....	22
03	Aménagement d'un escalier.....	26
04	Autres.....	29
	Jeux.....	31
	ANNEXES.....	32
	Fiches Mémo.....	33
	Les Aides Techniques.....	35
A)	La toilette.....	36
B)	Les soins personnels.....	37
C)	L'utilisation des WC.....	39
D)	Les déplacements intérieurs.....	39
E)	La communication.....	40

I) PRÉSENTATION DE BELAVIE

En 2016, BelAvie est créée par 2 ergothérapeutes, Bastien et Adrien, pour relever le défi de la transition démographique et de l'adaptation des logements en France. Son cheval de bataille : définir et déployer des solutions concrètes d'accompagnement à destination des ménages, au service de leur confort et de leur sécurité de vie à domicile.

Nos missions

En tant qu'opérateur AMO (Assistant à Maîtrise d'Ouvrage) habilité, nos missions consistent à accompagner les ménages dans l'adaptation de leur domicile de A à Z : valider les besoins et le chiffrage, trouver des financements et s'assurer de la bonne exécution avec l'entreprise. Nos points forts : une spécialisation dans l'autonomie, une expertise des seniors ainsi que des outils et méthodes d'intervention performants pour des projets adaptés aboutis rapidement !

Nos principes



Réactivité



Intégrité



Expertise



Accessibilité



Bastien Zemb et Adrien Euphrasie, co-fondateurs de BelAvie

A) Historique

Lancement de BelAvie avec des diagnostics d'adaptation de logements pour seniors.



2016

2017

BelAvie met en place ses premiers partenariats institutionnels avec des organismes professionnels. Ces partenariats permettent d'augmenter le volume des interventions et de développer le réseau d'ergothérapeutes.

BelAvie réalise que peu de projets aboutissent après les diagnostics. Pour pallier ce problème, BelAvie décide d'étendre ses services afin d'aider les bénéficiaires à trouver des financements.

2018

2019

BelAvie est reconnue dans le département du Val-de-Marne en tant qu'opérateur AMO, ce qui renforce ses relations avec les entreprises du bâtiment. L'entreprise identifie également l'importance de digitaliser ses services.

Création de la plateforme BelAvie Manager.



2020 & 2021

2022

Partenariat avec Handibat Développement. BelAvie se positionne comme acteur dans le process MaPrimeAdapt'.



Participation et développement pour le déploiement de MaPrimeAdapt'.



2023

B) Organigramme au 01/09/2024



II) FONCTIONNEMENT DU PARTENARIAT

En tant qu'ergothérapeute partenaire, votre rôle consiste à intervenir :

Soit auprès d'individus relativement autonomes (diagnostic à visée majoritairement préventive) ne présentant pas de risque imminent ou n'étant pas exposés immédiatement à un danger dans leur environnement de vie,

Soit auprès d'individus témoignant d'une perte d'autonomie significative (diagnostic à visée majoritairement compensatrice ou réadaptative) et exposés à des dangers immédiats plus ou moins importants dans le lieu de vie.

Votre partenariat BelAvie est encadré par une convention que vous avez préalablement acceptée et signée avant toute intervention.

Ce livret vous apporte certaines informations essentielles pour vous aider à vous projeter plus facilement dans votre partenariat. Il n'est pas exhaustif et, si vous souhaitez plus de détails, consultez votre centre de ressources BelAvie en ligne : <https://ressources.bel-avie.com/>



A) Le processus-type d'intervention

Bien qu'il existe une diversité d'interventions sur lesquelles vous pourriez vous positionner, elles respectent toutes un processus-cadre global et majoritaire dont voici les étapes principales :

1. Se positionner sur BelAvie Manager
2. Appeler le bénéficiaire
3. Réaliser l'intervention à domicile

A-1) Se positionner sur BelAvie Manager

La Project Place de BelAvie Manager (BAM) est un site web sécurisé où sont recensées les missions proposées par BelAvie. Elles sont visibles par tous les autres partenaires du réseau en capacité d'intervenir sur le même territoire et sur le même type de mission.

Tous les jours, un mail de BelAvie Manager est envoyé informant des missions disponibles. Ce mail part également aux autres partenaires. Si aucun mail n'est envoyé, c'est qu'il n'y a pas de mission à saisir.

Pour ne pas réaliser une mission proposée, il suffit de ne pas vous y positionner. D'autres partenaires le feront probablement ultérieurement.

Avant et après votre positionnement, vous aurez accès à la procédure spécifique d'intervention à respecter mentionnant les outils et trames à utiliser.



Commune	Descriptif	Date de mise à disposition	Procédure	Tarif	Actions
75019-Paris	Visite diagnostic	09/08/2023	Voir	170 €	Ergothérapie <input type="button" value="Positionner"/>
94000-Cergy	Visite supervision	01/08/2023	Voir	200 €	Ergothérapie <input type="button" value="Positionner"/>
94320-Thiais	Visite conjointe	31/07/2023	Voir	200 €	Ergothérapie <input type="button" value="Positionner"/>
75013-Paris	Aide ménagère à domicile	31/07/2023	Voir	85 €	Ergothérapie <input type="button" value="Positionner"/>

Panorama des différentes missions, outils et trames à respecter

Type de Visites	Modalités	BAM	2DPE	AdaptApp	Tarifs frais km inclus	Détails
Classique	<ul style="list-style-type: none"> Seul Conjointe avec l'entreprise Sur devis existant 	✓	✓	✗	205€	Diagnostic strictement ergothérapeutique pour définir des préconisations d'adaptation de logement.
Diagnostic Autonomie Logement (DAL)	<ul style="list-style-type: none"> Seul Conjointe avec l'entreprise Sur devis existant 	✓	✗	✓	120€	Diagnostic spécifique à MaPrimeAdapt' avec une approche + simplifiée que le diagnostic strictement ergothérapeutique.
Aide Ménagère à Domicile (AMD)	Seul	✓	✗	✗	85€	Diagnostic du besoin en aide humaine.

A-2) Appel au bénéficiaire

Après s'être positionné sur une mission, il est nécessaire d'appeler le bénéficiaire pour fixer une date de rendez-vous afin d'effectuer la visite à domicile. Les coordonnées du bénéficiaire ou de la personne à contacter se trouvent dans son dossier web BAM.

Si la mission est une visite conjointe ergothérapeute-entreprise, il faut contacter l'entreprise avant de contacter le bénéficiaire. Certaines entreprises demanderont à contacter le bénéficiaire avant de fixer la date avec l'entreprise. Les coordonnées de l'entreprise vous seront normalement transmises par mail par BelAvie préalablement. Lors de l'appel avec le bénéficiaire et/ou avec l'entreprise, présentez-vous comme intervenant de BelAvie. Pensez à demander les conditions d'accès au logement (interphone, code du portail, parking, etc.).

A-3) Réalisation de l'intervention

Le jour J, vous réalisez la mission à domicile, telle que décrite dans la procédure spécifique mise à disposition lors de votre positionnement sur la projet-place de BAM.

Pensez à bien prendre connaissance de ces procédures spécifiques et à disposer du matériel nécessaire lors de l'intervention.

Le matériel à avoir en visite



Ordinateur

Pré-remplissez directement votre trame lors de votre visite



Stylo et Carnet

Prendre des notes et réaliser le croquis de la pièce à aménager



Mètre/Mètre laser

Prendre les mesures de la pièce à aménager

B) Le centre de ressources en ligne

Le centre de ressources en ligne a été conçu pour que vous retrouviez à un seul et unique endroit l'ensemble des informations qui vous permettent d'intervenir efficacement. Pour y accéder : <https://ressources.bel-avie.com/>

Quels outils sont à disposition ?

Le centre de ressources met à disposition plusieurs outils nécessaires au traitement des interventions et facilitant la bonne réalisation des visites à domicile.



<p>Découvrez toutes les missions possibles</p> <p>Nous avons mis en place un tableau récapitulatif des différents types de missions proposées. A partir de celui-ci, découvrez les procédures à respecter et apprenez à utiliser spécifiquement les outils.</p> <p>Découvrir →</p>	<p>Prenez en main les outils</p> <p>BelAvie Manager (BAM), Adaptapp, 2DPE, trame AMD,... Tous ces outils nécessaires au bon traitement des interventions n'auront plus de secret pour vous.</p> <p>Découvrir →</p>	<p>Trouvez les réponses à vos questions</p> <p>Nous avons mis en place un espace FAQ qui regroupe un ensemble de vos interrogations ainsi que les réponses détaillées par l'équipe partenariale.</p> <p>Découvrir →</p>
---	---	--

Quelques exemples d'outils mis à disposition par BelAvie et présentés dans le centre de ressources en ligne :



Adaptapp



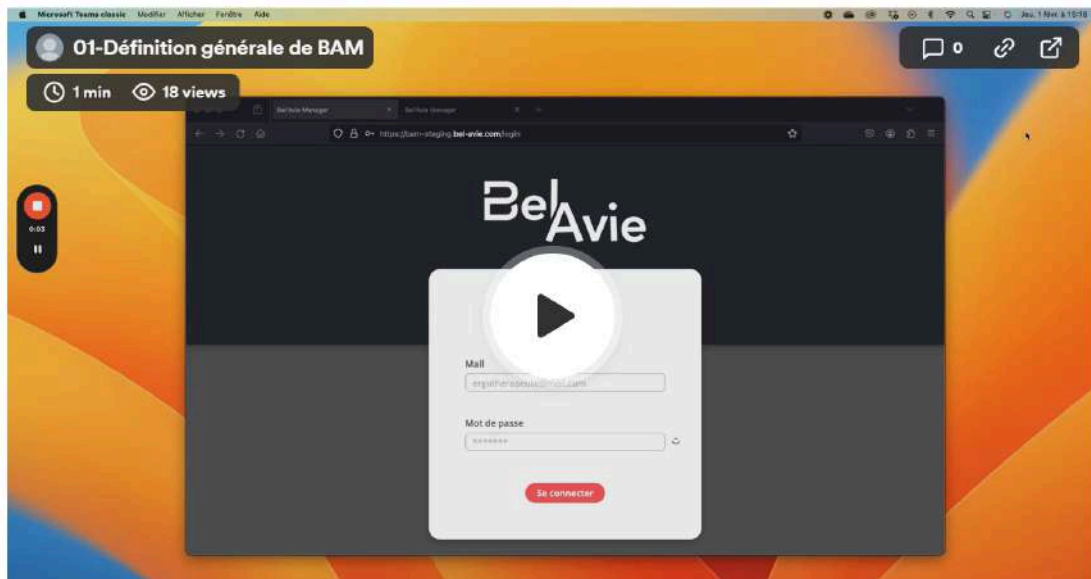
BelAvie Manager (BAM)

Adaptapp est l'outil numérique qui vous permettra de réaliser les missions de diagnostic autonomie logement, spécifiques au dispositif gouvernemental MaPrimeAdapt'.

BelAvie Manager (BAM) est l'outil central de gestion des dossiers de BelAvie, commun à tous les types d'intervention que vous pourrez saisir. Il permet à toutes les parties prenantes, dont vous, de tracer les informations de suivi nécessaires.

Vous aurez également accès à plusieurs tutoriels en vidéos ainsi que des fiches ressources pour vous faciliter le traitement des visites.

Définition générale de BAM



Comment faire pour la facturation ?

Nous avons également élaboré une section relative à la facturation afin de fluidifier et faciliter le traitement des factures et de vos paiements.

Vos factures d'intervention

i La facturation de vos interventions demande le respect d'un certain formalisme : indication du numéro BAM (BelAvie Manager), informations légales de votre entreprise/cabinet, intégration de mentions propres au dispositif Bien Chez Moi (BCM) de l'Agirc Arcco,...

👉 Pour maximiser le bon et rapide traitement de votre facture et de votre paiement, certains points doivent être respectés dans l'édition de votre facture.

La partie Bonus

Vous trouverez également une partie Bonus, dédiée à vous offrir plusieurs ressources et documents complémentaires afin de vous aider dans vos missions et vos tâches au quotidien.

Les bonus

Des ressources complémentaires, non obligatoirement à prendre en compte mais qui peuvent vous donner un petit coup de pouce! 🎁

Vous pourrez y retrouver par exemple:

La schématisation

La partie Schématisation est dédiée à vous fournir des tutoriels, vidéos et présentations, afin de vous aider dans l'utilisation du logiciel SweetHome 3D®.

Réaliser un schéma avec SweetHome3D®

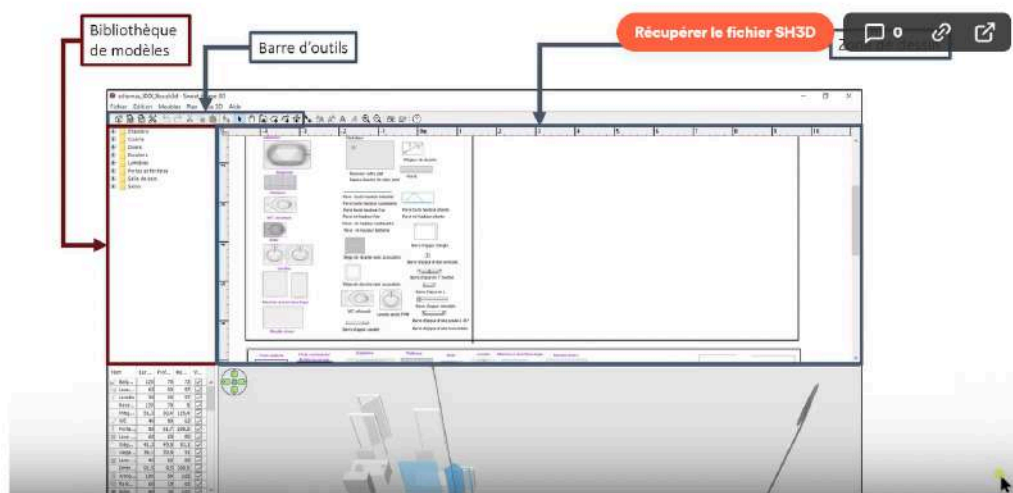
Différents moyens sont à votre disposition pour réaliser un schéma projeté de travaux d'adaptation. Vous pouvez le faire à la main ou en utilisant un logiciel de dessin assisté par ordinateur.

A titre d'exemple, nous vous présentons ici un tutorial du logiciel SH3D à la fois pratique et rapide à prendre en main.

Nous vous proposons une présentation de l'outil dans le prisme d'un projet d'adaptation de logement!

Cette ressource est également disponible au sein des **bonus**. N'hésitez pas à y faire un tour pour découvrir d'autres éléments "coup de pouce" préparés par notre équipe partenariale!

Découvrez notre vidéo tuto!



III) ET SI ON SE PROJETAIT ?

Découvrez ici les différents types d'aménagement que nous pouvons proposer à un bénéficiaire. Cette section ne se veut pas exhaustive mais elle peut vous aider à vous projeter dans les solutions pouvant être proposées par vos soins suite à un diagnostic.

- 01** Un aménagement de salle de bain
- 02** Un aménagement des WC
- 03** Un aménagement des escaliers
- 04** Autres types d'aménagement



01 Aménagement de la salle de bain

Découvrez ici les éléments de base de création d'un espace douche adapté. Ce type de travaux est réalisable :

- Pour un projet de remplacement d'une baignoire par une douche,
- Pour un projet de remplacement d'un bac de douche.

Il y a différents éléments lors de la création d'un espace douche adaptée:

- Le receveur de douche
- La paroi de douche
- Le siège de douche
- Le mitigeur
- Les barres d'appui.

À ces éléments peuvent s'ajouter :

- Le sol de la salle de bain
- Le lavabo
- Le WC si présent dans la salle de bain
- D'autres aménagements.



A) Le receveur de douche

Le receveur de douche est la partie inférieure du dispositif d'une douche servant à recevoir l'eau et permettre son évacuation. Il est situé au sol de la douche.

Dans un plan d'aménagement de la salle de bain, le receveur de douche est antidérapant, pour limiter les risques de chute. L'antidérapant correspond à une norme, généralement de PN12 ou supérieur.

Le receveur de douche aura une marche, à cause des évacuations d'eau. Généralement, elle ne dépasse pas 17 cm, correspondant à la hauteur moyenne d'une marche d'escalier. Nous préconisons un receveur de douche le plus bas possible.

Il est préférable de ne pas préconiser une largeur inférieure à 80 cm. Il est possible que la largeur du receveur soit de 70 cm ou moins, pour des raisons techniques ou économiques ou par le souhait du bénéficiaire. La longueur du receveur sera généralement identique à la longueur de la baignoire/douche actuelle.



B) La paroi de douche

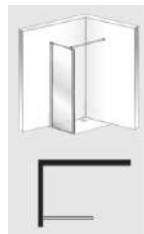
La paroi de douche permet d'éviter les projections d'eau dans la salle de bain.

Les dimensions de la paroi correspondent aux dimensions du receveur. Il faut laisser au minimum 70 cm de passage à l'entrée de la douche.

Il existe plusieurs types de paroi de douche :

- Parois de douche toute hauteur :

Paroi toute hauteur fixe



Cette paroi possède un accès pratique à la douche. Il permet une aire de giration plus grande si le bénéficiaire possède un fauteuil roulant.

Paroi toute hauteur fixe avec rabat



Cette paroi permet de délimiter une zone sèche et une zone humide. Elle est utile uniquement si la longueur du receveur est suffisamment longue.

Paroi toute hauteur avec ouverture accordéon ou pivot pliant réversible



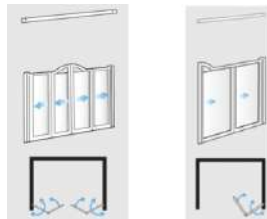
III) ET SI ON SE PROJETAIT ?

Paroi toute hauteur coulissante



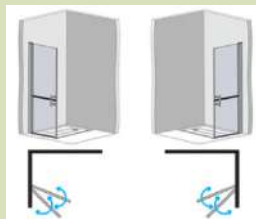
Cette paroi permet une fermeture complète, et contient un faible encombrement de débattement. Elle est utile si la pièce est petite. Cependant, elle est complexe pour les personnes à mobilité réduite, et est à éviter si la longueur receveur est trop étroite. En cas de chute, l'ouverture sera bloquée par l'utilisateur.

Paroi toute hauteur pliante



Cette paroi permet d'élargir l'accès à la douche. Elle est utile si la pièce est mansardée.

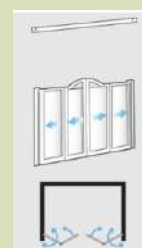
Paroi toute hauteur battante



Cette paroi est utile lorsque l'espace douche est étroit mais que la pièce est assez grande.

- Parois de douche mi-hauteur : elles facilitent l'accès à l'espace douche pour les personnes à mobilité réduite, et permettent à un aidant d'aider le bénéficiaire dans la réalisation de la toilette.

Paroi mi-hauteur avec ouverture en accordéon



Paroi mi-hauteur coulissante



Paroi mi-hauteur
double battante



C) Le siège de douche

L'installation d'un siège de douche est nécessaire pour améliorer le confort du bénéficiaire lors de la réalisation de sa toilette. C'est un élément de sécurité.

Il est généralement placé au fond de la douche, sur la largeur. Lorsque le receveur mesure 90 cm ou plus de longueur, celui-ci peut être placé au milieu de ce mur.

Il est généralement placé à environ 45 cm du receveur, avec une largeur d'assise de minimum 45 cm. Il existe des sièges de douche XL ou bancs de douche pour des bénéficiaires en situation de surpoids ou d'obésité.

Il existe plusieurs types de siège de douche :

- Siège de douche rabattable

Sans accoudoirs



Ce type de siège est préconisé pour un bénéficiaire qui présente un bon maintien du tronc.

Sans accoudoirs avec découpe intime



Ce type de siège est préconisé pour un bénéficiaire qui présente un bon maintien du tronc.

La découpe intime permet de faciliter la toilette intime par le bénéficiaire ou par un aidant.

III) ET SI ON SE PROJETAIT ?

Avec accoudoirs



Ce type de siège est préconisé pour un bénéficiaire qui présente des difficultés de maintien du tronc.

Il peut également aider certains bénéficiaires à s'asseoir et/ou à se lever.

Hauteur des accoudoirs = longueur sol-coude en position assise.

Avec accoudoirs et découpe intime



Ce type de siège est préconisé pour un bénéficiaire qui présente des difficultés de maintien du tronc.

Il peut également aider certains bénéficiaires à s'asseoir et/ou à se lever.

La découpe intime permet de faciliter la toilette intime par le bénéficiaire ou par un aidant.

Hauteur des accoudoirs = longueur sol-coude en position assise.

- Tabouret ou chaise de douche

Tabouret de douche



Chaise de douche



Chaise de douche avec découpe intime



D) Le mitigeur

Il existe deux types de mitigeur :

- Le mitigeur mécanique/standard
- Le mitigeur thermostatique.

Le mitigeur thermostatique est particulièrement privilégié en présence de troubles de la sensibilité.

Le mitigeur est complété par une douchette et un flexible de longueur suffisante.

Il existe plusieurs types de commande du mitigeur :

Commande à grand levier



Commande à levier classique



Commande à ailettes.






Généralement, le mitigeur est placé sur la longueur de la douche. Il est situé à environ 100 cm du receveur (hauteur), et à environ 40 cm du mur situé derrière le siège de douche (distance).

Il peut être placé sur la largeur si le receveur mesure 90 cm ou plus de largeur et que le siège de douche est positionné sur la longueur.

E) Les barres d'appuis

Les barres d'appui permettent au bénéficiaire de se lever, de s'asseoir et de maintenir la station debout. Elles doivent être placées judicieusement selon les besoins du bénéficiaire. Une ou plusieurs barres peuvent être installées. Les positionnements de la barre dépendent des mesures anthropométriques du bénéficiaire.

Il existe différents types de barres d'appui :

Type de barre	Placement	Mesures anthropométriques	Utilité
Barre droite horizontale 	Elle mesure minimum 45 cm. Hauteur d'appui (le milieu de la barre) par rapport au receveur = environ 80 cm. Le milieu de la barre droite horizontale est à environ 90 cm du mur portant le siège de douche.	Hauteur, en position assise = distance sol-coude en position assise. Hauteur, en position debout = distance sol-poignet en position debout. Distance d'appui (par rapport au mur situé derrière l'assise), en position assise : longueur de la cuisse.	Cette barre peut être positionnée à proximité d'une assise, pour faciliter le transfert assis-debout. Également, elle peut permettre de sécuriser les déplacements, ou une position statique, en position debout.
Barre droite verticale 	Elle mesure 30 cm. Hauteur d'appui (le milieu de la barre) par rapport au receveur = environ 80 cm. La barre droite verticale est à environ 10 cm de l'entrée de la douche.	Hauteur, en position assise = distance sol-épaule en position assise. Distance d'appui (par rapport au mur situé derrière l'assise), en position assise = (longueur de la cuisse) + (longueur de la barre) * 0,36 + 20 cm. Hauteur, en position debout = distance sol-coude en position debout.	Cette barre est placée généralement à l'entrée de la douche, pour faciliter le passage de la marche du receveur de douche. De manière exceptionnelle (lorsque le cadre bâti est réduit), elle peut être positionnée à proximité d'une assise pour faciliter le transfert assis-debout.
Barre droite inclinée à 45° 	Hauteur d'appui (le milieu de la barre) par rapport au receveur = environ 80 cm. Le milieu de la barre droite inclinée à 45° est à environ 90 cm de l'assise.	Hauteur = distance sol-coude en position assise. Distance (par rapport au mur situé derrière l'assise) : (longueur de la cuisse) + 20 cm.	La barre d'appui inclinée est généralement positionnée à proximité d'une assise pour faciliter le transfert assis-debout.

Barre coudée



Elle mesure 35 cm x 35 cm
 Hauteur d'appui (le milieu de la barre) par rapport au receveur = environ 80 cm.
 Le milieu de la barre coudée est à environ 90 cm du mur portant le siège de douche.

Hauteur = distance sol-coude en position assise.
 Distance du coude (par rapport au mur situé derrière l'assise) : (longueur de la cuisse) + 20 cm.

La barre d'appui coudée est généralement positionnée à proximité d'une assise pour faciliter le transfert assis-débout.

Barre en T inversé



Cette barre est généralement placée au niveau du mitigeur.
 Elle mesure 60 cm x 120cm.
 Hauteur de la barre horizontale par rapport au sol de la douche = environ 80 cm.
 La barre verticale est à environ 90 cm du mur portant le siège de douche.

Hauteur de la barre horizontale = distance sol-poignet en position debout.
 Distance d'appui (par rapport au mur situé derrière l'assise), en position assise = (longueur de la cuisse) + 20 cm.

La partie horizontale permet d'assurer une sécurisation de la station debout statique ou dynamique.
 La partie verticale apporte un appui supplémentaire éventuel et offre un support pour la douchette.

Barre en L



Cette barre est généralement placée au niveau du mitigeur.
 Elle mesure 30 cm x 120 cm.
 Hauteur d'appui (le milieu de la barre) par rapport au receveur = environ 80 cm.
 La barre en L est à environ 90 cm du mur portant le siège de douche.

Hauteur de la barre horizontale = distance sol-poignet en position debout.
 Distance d'appui (par rapport au mur situé derrière l'assise), en position assise = (longueur de la cuisse) + 20 cm.

La partie horizontale permet d'assurer une sécurisation de la station debout statique ou dynamique.
 La partie verticale apporte un appui supplémentaire éventuel et offre un support pour la douchette.

L'intérêt de cette barre par rapport en T est qu'elle s'avère plus facile à mettre en place dans des espaces plus petits et où il n'y a pas de cheminement jusqu'à l'assise.

F) Le sol de la salle de bain

Pour limiter le risque de chute ou de glissade dans la salle de bain, un sol antidérapant peut être préconisé, de préférence un sol souple, PN12 minimum.

Si le bénéficiaire ne souhaite pas avoir un sol antidérapant, nous pouvons lui conseiller d'acheter un tapis de bain antidérapant.

G) Le lavabo

Le lavabo peut être remplacé s'il est abîmé.

Il existe deux types de lavabo :

Lavabo posé sur colonne



Lavabo avec meuble vasque



Un lavabo PMR peut être préconisé si le bénéficiaire possède un fauteuil roulant, ou si une chaise est placée devant le lavabo, pour améliorer son confort.

Hauteur :

Si utilisation en position assise = 70 cm. Sauf si présence d'un fauteuil roulant = (distance sol-sur cuisses lorsque assis sur le fauteuil roulant) + 10 cm.

Si utilisation en position debout = 83 cm (c'est la distance réglementairement inscrite et "standard"). Ou, éventuellement = hauteur sol-poignet en position debout.



Un aménagement des WC dans la salle de bain peut aussi être à prévoir.

Classique



A grand levier



H) Exemples schématisés d'une douche type

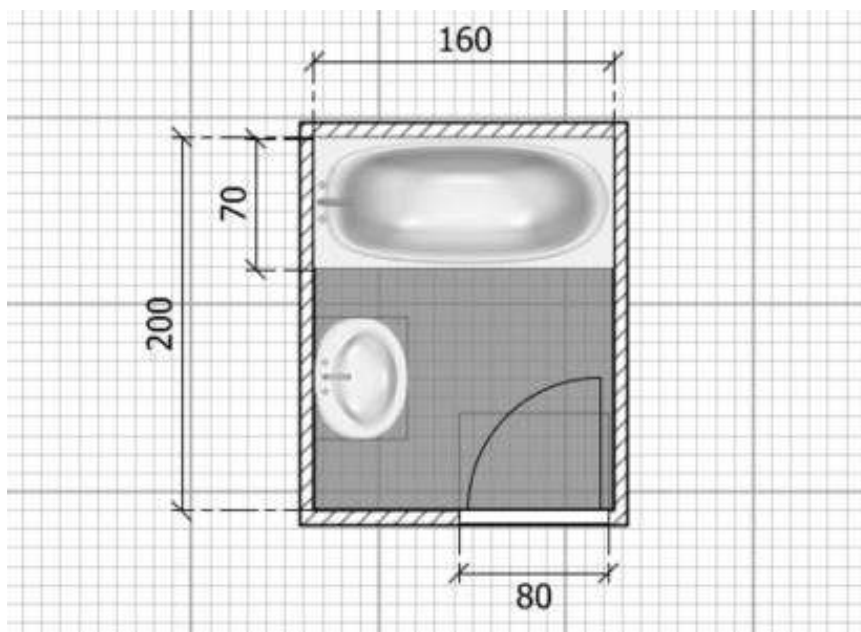


Schéma d'une salle de bain avant les préconisations

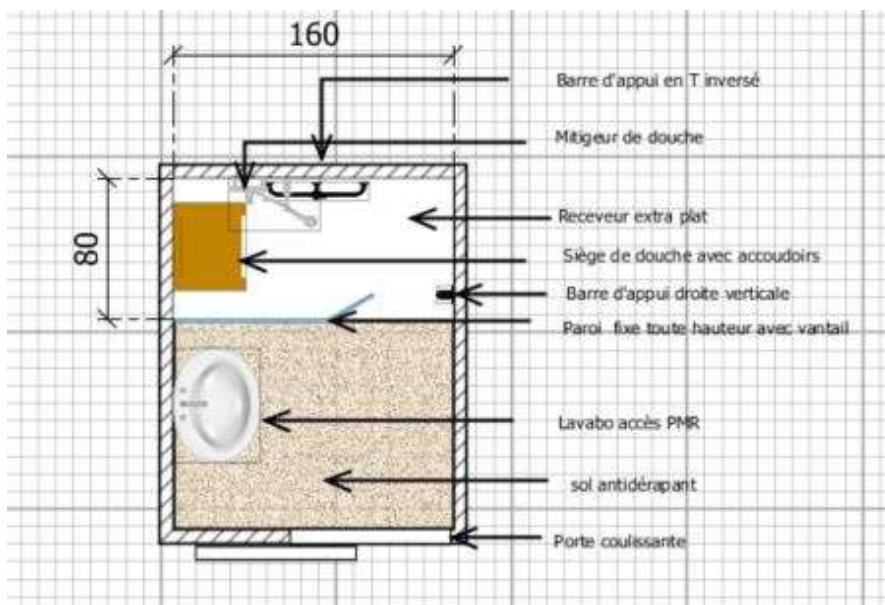


Schéma d'une salle de bain avec les préconisations

02 Aménagement des WC

Découvrez ici les éléments de base d'un plan d'aménagement des WC.

Il y a différents éléments lors d'un aménagement des WC :

- Remplacement du WC actuel par un WC réhaussé
- Mise en place de barre d'appui
- Pose d'un sol antidérapant
- Aménagement de la porte.



A) WC réhaussé

Le WC réhaussé à une hauteur plus élevée qu'un WC ordinaire. Il mesure environ 47 cm de hauteur. Il permet au bénéficiaire de s'asseoir et de se relever en toute indépendance.

Il existe deux types de WC réhaussé :

WC réhaussé avec bloc chasse classique





WC suspendu



B) Barres d'appui

Une barre d'appui est un dispositif qui permet à son utilisateur de pouvoir se maintenir en équilibre afin d'effectuer une action comme se relever, s'asseoir ou se déplacer.

Il existe plusieurs types de barres d'appui pour aider à s'asseoir et à se relever des WC :

Type de barre	Placement	Mesures anthropométriques	Utilité
<p>Barre droite horizontale</p> 	<p>La barre d'appui droite en position horizontale peut être positionnée à proximité d'une assise.</p> <p>Elle mesure au minimum 30 cm.</p> <p>Hauteur d'appui (le milieu de la barre) par rapport au sol = 80 cm.</p> <p>La distance du milieu de la barre d'appui droite horizontale par rapport au mur portant le siège est d'environ 90 cm.</p>	<p>Hauteur = distance sol-coude en position assise.</p> <p>Distance d'appui (par rapport au mur situé derrière l'assise), en position assise :</p> <ul style="list-style-type: none"> - Si à proximité d'un WC avec bloc chasse = (longueur de la cuisse) + 20 cm. - Si à proximité d'un WC sans bloc-chasse ou d'une assise classique = longueur de la cuisse. 	<p>Cette barre permet de faciliter le transfert assis-débout.</p>
<p>Barre d'appui relevable</p> 	<p>Hauteur d'appui par rapport au sol = 80 cm.</p> <p>La barre d'appui relevable est à 35 cm de l'axe central de l'assise, si possible techniquement.</p>	<p>Hauteur = distance sol-coude en position assise.</p>	<p>La barre d'appui relevable est généralement positionnée à proximité d'une assise pour faciliter le transfert assis-débout.</p>

Barre d'appui coudée



Elle mesure 35 cm x 35 cm.

Hauteur d'appui (le milieu de la barre) par rapport au sol = environ 80 cm.
Le milieu de la barre coudée est à environ 90 cm du mur portant le WC.

Hauteur = distance sol-coude en position assise.

Distance du coude (par rapport au mur situé derrière l'assise) :

-Si à proximité d'un WC avec bloc chasse = (longueur de la cuisse) + 40 cm.

-Si à proximité d'un WC sans bloc-chasse ou d'une assise classique = (longueur de la cuisse) + 20 cm.

La barre d'appui coudée est généralement positionnée à proximité d'une assise pour faciliter le transfert assis-débout.

Barre d'appui en L



Elle mesure 30cm x 30 cm.

Hauteur d'appui (le milieu de la barre) par rapport au sol = environ 80 cm.
Le milieu de la barre en L est à environ 90 cm du mur portant le WC.

Hauteur = distance sol-coude en position assise.

Distance du coude (par rapport au mur situé derrière l'assise) :

-Si à proximité d'un WC avec bloc chasse = (longueur de la cuisse) + 40 cm.

-Si à proximité d'un WC sans bloc-chasse ou d'une assise classique = (longueur de la cuisse) + 20 cm.

Dans les WC, la barre d'appui en L est généralement positionnée à proximité d'une assise pour faciliter le transfert assis-débout.

La partie horizontale permet d'assurer une sécurisation de la station debout statique ou dynamique.
La partie verticale apporte un appui supplémentaire éventuel.

Barre d'appui relevable avec pieds de soutien



Hauteur d'appui par rapport au sol = environ 80 cm.

La barre d'appui relevable avec pieds de soutien est à 35 cm de l'axe central de l'assise, si possible techniquement.

Hauteur = distance sol-coude en position assise.

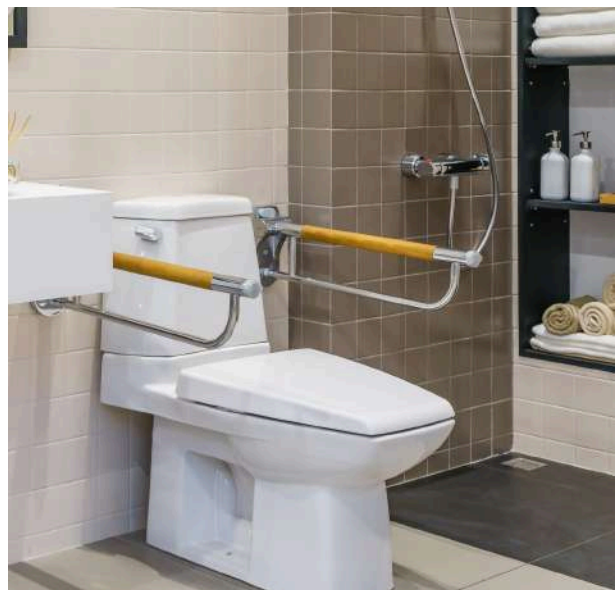
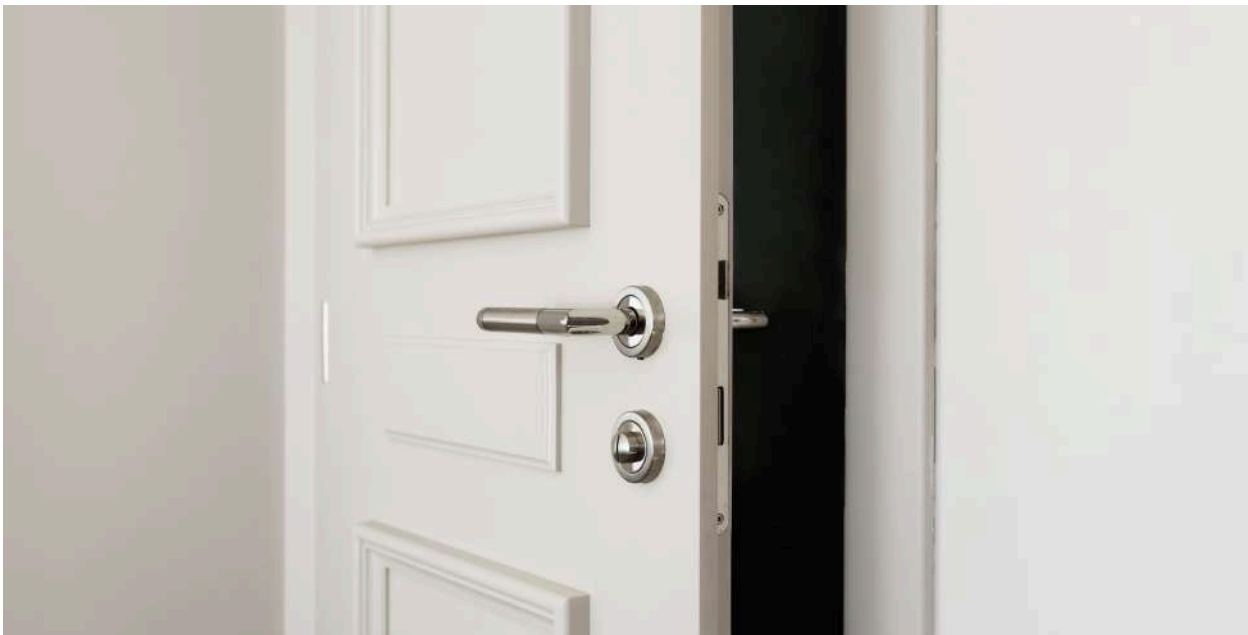
La barre d'appui relevable est généralement positionnée à proximité d'une assise pour faciliter le transfert assis-débout.

C) Le sol du WC

Pour limiter le risque de chute ou de glissade dans les WC, un sol antidérapant peut être préconisé, de préférence un sol souple, PN12 minimum.

D) Aménagement de la porte

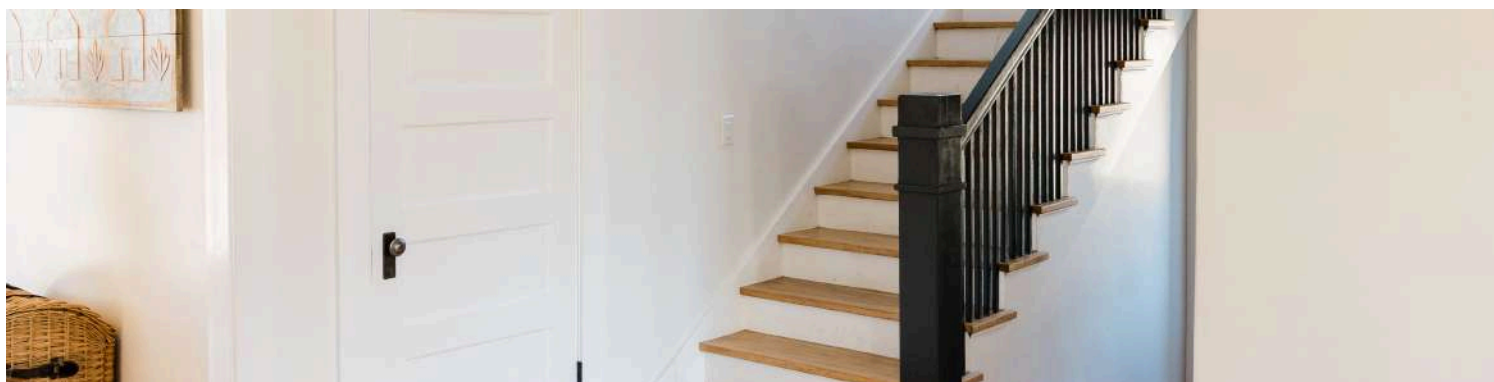
Un aménagement de la porte est à prévoir si elle est étroite ou si elle encombre l'accès au WC. Il existe différents aménagements de la porte.



03 Aménagement d'un escalier

Découvrez ici les éléments de base d'un aménagement d'un escalier. Ce type de travaux est réalisable :

- À l'extérieur du logement,
- À l'intérieur du logement.



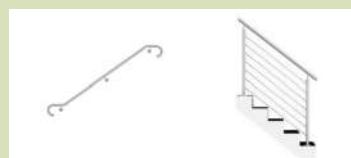
A) À l'extérieur

L'accessibilité d'un escalier extérieur concerne la montée ou la descente d'une marche ou d'un escalier.

Il existe plusieurs types d'aménagement d'un escalier extérieur :

Mains courantes

Sa hauteur est d'environ 80 cm de la marche.
Possibilité de compléter avec un garde-corps.



Nez de marche antidérapant

Il permet une meilleure adhérence du pied lors de la montée ou la descente des escaliers pour limiter les risques de chute.



Monte escalier extérieur



Plateforme élévatrice



Ascenseur



Rampe d'accès extérieure

Celle-ci devra être d'au moins 120 cm de largeur. Elle ne devra pas avoir une pente supérieure ou égale à 5 % avec un palier de repos de 120 cm par 140 cm tous les 10 m.



B) À l'intérieur

L'accessibilité d'un escalier intérieur concerne la montée ou la descente d'une marche ou d'un escalier.

Il existe plusieurs types d'aménagement d'un escalier extérieur :

Mains courantes

Sa hauteur est d'environ 80 cm de la marche.
Possibilité de compléter avec un garde-corps.



Nez de marche antidérapant

Il permet une meilleure adhérence du pied lors de la montée ou la descente des escaliers pour limiter les risques de chute.



III) ET SI ON SE PROJETAIT ?

Monte escalier
intérieur



Ascenseur



04 Autre

D'autres projets d'aménagement peuvent être réalisés dans le logement :

- Aménagement de porte.
- Installation de volets roulants électriques.
- Conseils.

A) Aménagement de la porte d'une pièce

Un aménagement de la porte d'une pièce peut être nécessaire si celle-ci est trop petite ou si elle encombre le passage.

Pour un bénéficiaire se déplaçant avec un fauteuil roulant, il est préférable de préconiser une porte avec une largeur d'au minimum 90 cm.

Il existe plusieurs types d'aménagement de la porte :

- Changement de sens de la porte.
- Changement du type d'ouverture
- Remplacement/agrandissement de la porte.

Il existe différents types de portes :

Porte en accordéon



Porte pliante à simple action



Porte pliante à double action

Porte simple coulissante



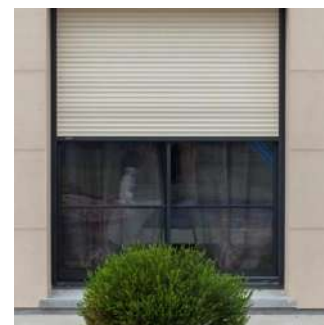
Double porte coulissante



B) Volets roulants électriques

L'installation de volets roulants électriques est nécessaire lorsque le bénéficiaire présente des difficultés pour ouvrir et/ou fermer ses volets roulants manuels. Cela lui permettra de faciliter la manipulation des fermetures, ainsi que d'éviter le franchissement des seuils de porte-fenêtre.

Cet aménagement peut se réaliser dans toutes les pièces du logement.



C) Conseils

Les tapis sont des facteurs de risques importants de chute dans le domicile. Nous pouvons conseiller au bénéficiaire de retirer les tapis présents, ou de les fixer au sol avec des bandes antidérapantes sous les tapis pour limiter tout risque de chute.

JEUX

À vous de jouer !

Tentez de retrouver les 12 mots cachés: accompagnement, expertise, sécurité, visite, écoute, assistance, senior, handicap, prévention, logement, préconisation, partenaire.

B	Z	Q	J	Z	E	F	X	W	Q	D	P	Z	K
Z	E	E	X	P	E	R	T	I	S	E	Y	Z	L
P	R	E	C	O	N	I	S	A	T	I	O	N	M
T	S	P	G	T	R	S	B	X	Z	B	Z	J	C
V	T	R	E	R	H	A	N	D	I	C	A	P	J
A	C	C	O	M	P	A	G	N	E	M	E	N	T
Z	V	H	D	S	E	C	U	R	I	T	E	W	V
M	Z	U	K	J	Q	S	E	N	I	O	R	H	X
C	T	P	R	E	V	E	N	T	I	O	N	R	T
F	H	A	S	S	I	S	T	A	N	C	E	H	V
F	E	C	O	U	T	E	X	R	O	A	S	Y	P
J	Q	L	T	V	V	I	S	I	T	E	I	P	D
L	O	G	E	M	E	N	T	V	Y	N	L	Q	G
N	O	I	P	A	R	T	E	N	A	I	R	E	F

ANNEXES

FICHES MÉMO



MEMO MESURES

DOUCHE :

Barre en T/en L : Hauteur barre-sol = environ 80 cm
Distance milieu de la barre-siège = environ 90 cm

Barre verticale : Hauteur barre-sol = environ 110 cm
Distance barre – entrée de la douche = (longueur du mur) - 10 cm

Barre à côté de l'assise : Hauteur barre-sol = environ 80 cm
Distance milieu de la barre-siège = environ 90 cm

Mitigeur : Hauteur mitigeur-sol = environ 110 cm
Distance milieu du mitigeur-siège = environ 60 cm

Siège de douche rabattable : Largeur du siège = minimum 45 cm
Distance siège-sol : environ 45 cm

WC :

Barres : Hauteur barre-sol = environ 80 cm
Distance milieu de la barre-WC = environ 90 cm

FICHES MÉMO

MEMO MESURES - aménagement PMR

Largeur de porte : 90 minimum avec passage utile de 83 cm

Poignée de porte : hauteur comprise entre 90 et 130 cm
distance de 40 cm de l'angle du mur

Aire de manoeuvre/giration dans la pièce : 80 cm x 130 cm minimum avec
possibilité de demi-tour de 150cm de diamètre

Hauteur du lavabo PMR : environ 70 cm

Hauteur de l'interrupteur/bouton volets électriques : entre 90 et 130 cm du
sol

DOUCHE :

Receveur de douche : 120 cm x 90 cm minimum
rampe PMR à 33 % maximum

Siège de douche : entre 45 et 50 cm du sol

Robinet : hauteur entre 90 et 130 cm du sol

Barre de maintien : hauteur entre 70 cm et 80 cm du sol
distance entre 70 et 80 cm du mur portant le siège de douche

AIDES TECHNIQUES

Le financement des Aides techniques peut ne pas fonctionner de la même manière que le financement des travaux. Les bénéficiaires doivent donc se renseigner de leur côté et prendre contact avec la sécurité sociale, leurs caisses de retraite complémentaires ou le service Allocation personnalisée à l'autonomie par exemple pour une prise en charge.

Les aides techniques sont des aides matérielles (équipement, logiciel...) qui permettent aux personnes en situation de handicap ou aux personnes âgées de compenser les difficultés du quotidien. Elles facilitent certaines activités de la vie quotidienne et favorisent l'autonomie et l'indépendance de l'individu. Elles peuvent également servir et venir en appui aux aidants ou aux professionnels.



A) La toilette

Les bandelettes antidérapantes



L'installation de bandelettes antidérapantes est recommandée sur l'ensemble de la surface de la douche pour diminuer le risque de chutes et sécuriser la toilette.

Pas de remboursement de la sécurité sociale.

Fourchette de prix: 10€

La brosse à long manche



La brosse à long manche est une aide technique permettant l'accès aux zones difficiles telles que le dos et les pieds.

Pas de remboursement de la sécurité sociale.

Fourchette de prix: 10€

Shower Sandal



Ce dispositif se fixe à l'aide de ventouse et permet le nettoyage des pieds sans effort. Il est recommandé de l'utiliser en position assise ou en prenant appui sur une barre d'appui.

Pas de remboursement de la sécurité sociale.

Fourchette de prix: 35€

La chaise de douche



Afin de faciliter et de sécuriser la toilette, nous conseillons l'utilisation d'une chaise de douche avec pieds réglables en hauteur. La hauteur ainsi que la largeur de la chaise devront correspondre à la morphologie du bénéficiaire.

Pas de remboursement de la sécurité sociale.

Fourchette de prix: 50 - 100€

Strapontin de douche



La hauteur ainsi que la largeur du strapontin devront correspondre à la morphologie du bénéficiaire. Celui-ci pourra être rabattable ou fixe et pourra posséder un dossier et des accoudoirs.

Pas de remboursement de la sécurité sociale.

Fourchette de prix: 100€

Le siège de bain pivotant



Le siège de bain est une aide technique qui a pour objectif de sécuriser et de faciliter l'accès à la douche.

Pas de remboursement de la sécurité sociale.

Fourchette de prix: 100 - 250€

Le tabouret de douche



Le tabouret de douche est installé à l'intérieur de la douche afin de faciliter et de sécuriser la toilette. Il est muni d'accoudoirs et de pieds antidérapants réglables en hauteur.

Pas de remboursement de la sécurité sociale.

Fourchette de prix: 30 - 60€

Le marchepied



Afin de faciliter et de sécuriser l'accès à la douche l'ergothérapeute peut conseiller l'utilisation d'un marchepied de 10 cm.

Pas de remboursement de la sécurité sociale.

Fourchette de prix: 10 - 50€

La planche de bain



L'utilisation d'une planche de bain peut être recommandée dans le but de faciliter et de sécuriser l'accès à la baignoire ainsi que la réalisation de la toilette.

Pas de remboursement de la sécurité sociale.

Fourchette de prix: 35 - 50€

B) Les soins personnels

Plusieurs aides techniques peuvent être préconisées par l'ergothérapeute en ce qui concerne les soins personnels. Ces aides peuvent servir soit directement au bénéficiaire, soit être une aide et un gain de temps pour la tierce personne qui l'accompagne.

Parmi lesquelles on retrouve :

Le peigne/la brosse à long manche



Pour faciliter le coiffage des cheveux nous vous conseillons l'utilisation d'une brosse ou d'un peigne à long manche.

Pas de remboursement de la sécurité sociale.

Fourchette de prix: 20€

Le coupe ongle avec support



L'utilisation du coupe ongle nécessitant son maintien est parfois complexe. Le support de cette aide technique permet d'en simplifier l'usage.

Pas de remboursement de la sécurité sociale.

Fourchette de prix: 15€

La brosse à dents électrique



Le conseil d'une brosse à dents électrique pourra être fait dans le cas de difficultés de préhension et de manque de mobilité du membre.

Pas de remboursement de la sécurité sociale.

Fourchette de prix: 20 - 50€

La barre de tour de lavabo



Cette barre est indiquée lorsque le maintien de la station debout est pénible. Attention, cette installation ne s'adapte pas à tous les types de lavabos.

Pas de remboursement de la sécurité sociale.

Fourchette de prix: 250€

C) L'utilisation des WC

Le cadre de WC



Afin de faciliter et sécuriser les transferts au niveau des WC, nous conseillons l'installation d'un cadre de WC.

Pas de remboursement de la sécurité sociale.

Fourchette de prix: 60€

La chaise percée



Une chaise garde robe pourrait être installée dans la chambre de la personne afin d'éviter les déplacements de nuit et de sécuriser les transferts.

En cas de prescription, cette aide technique fait l'objet d'un financement de la sécurité sociale à hauteur de 102.62 €

Fourchette de prix: 100€

Le rehausse WC avec ou sans accoudoirs



Pour faciliter les transferts assis/debout au niveau des WC nous conseillons l'installation d'un rehausse WC. Ce dispositif est amovible.

Pas de remboursement de la sécurité sociale.

Fourchette de prix: 30€

D) Les déplacements intérieurs

Concernant les aides techniques pouvant être installées dans le cadre des déplacements intérieurs, celles-ci peuvent être amovibles ou fixes.

Parmi lesquelles on retrouve :

Le seuil de porte



Le seuil de port est préconisé dans le but de sécuriser les déplacements intérieurs entre les différentes pièces.

Pas de remboursement de la sécurité sociale.

Fourchette de prix: 15€

La rampe de seuil



La rampe de seuil est préconisée afin de sécuriser les franchissements de faibles dénivelés.

Pas de remboursement de la sécurité sociale.

Fourchette de prix: 20 - 50€

La rampe d'accès amovible



Ce dispositif facilite le franchissement de petits seuils réduisant le risque de chute. Le seuil de porte est une aide technique amovible.

Pas de remboursement de la sécurité sociale.

Fourchette de prix: 200 - 500€

E) La communication

La téléalarme



Nous préconisons la mise en place d'un système de téléalarme sous la forme d'un collier ou d'un bracelet (utilisable uniquement en intérieur).

Pas de remboursement de la sécurité sociale.

Fourchette de prix: 35€ / par mois

La montre connectée



L'utilisation d'une montre connectée permet d'assurer la sécurité et de prévenir les secours en cas de chute et ceux pour les déplacements tant à l'intérieur qu'à l'extérieur.

Pas de remboursement de la sécurité sociale.

Fourchette de prix: 50 - 200€

Le téléphone avec touche photo



Afin de faciliter l'utilisation du téléphone, nous conseillons l'utilisation d'un téléphone avec des touches photo.

Pas de remboursement de la sécurité sociale.

Fourchette de prix: 25 - 50€

SOURCES

III Aménagement d'un logement

- Les images d'aménagement:
 - **Catalogue Easa France, édition 2022**

ANNEXES Les Aides Techniques

- Les images d'aides techniques:
 - **Site Tous Ergos: <https://www.tousergo.com/>**

MERCI

d'avoir pris le temps
de lire ce livret.



Et si vous deveniez ergothérapeute partenaire de BelAvie ?

Le  ?

Développez votre expertise et votre activité dans l'adaptation du logement grâce à BelAvie, un partenaire de confiance, habilité par les pouvoirs publics.

»»» Déjà plus de **350** partenaires ergos nous ont rejoint

Engagement et infos complémentaires sur :

 <https://partenaires-diag.bel-avie.com>

Pour toute question sur ce livret ou
échanger avec nous, écrivez-nous :

 communication@bel-avie.com