



ULISSE
solidaires
pour l'emploi



2023

**RAPPORT
ANNUEL**

Le Groupe

EN BREF / 8
CHIFFRES CLÉS / 9
LES ÉQUIPES / 10
L'ACTUALITÉ SCIC 2023 / 11
L'ESPACE COOPÉRATIF ET CONVIVIAL / 13

Activités & métiers

DIRECTION DES SYSTÈMES D'INFORMATION / 15
L'ACCOMPAGNEMENT / 16
LES CHIFFRES DE L'ACTIVITÉ / 18
ULISSE GRENOBLE SOLIDARITÉ / 19
ULISSE SERVICES / 22
ULISSE INTÉRIM / 24
ULISSE ENERGIE / 26

Orientations

PERSPECTIVES 2024 / 28

L'année comptable

ULISSE / 33
ULISSE GRENOBLE SOLIDARITÉ / 34
ULISSE SERVICES / 35
ULISSE INTÉRIM / 36
ULISSE ENERGIE / 37



Le mot du président

ULISSE

L'année 2023.

L'ampleur des transformations est telle qu'imaginer le futur est une gageure. Devant notre responsabilité sociale, notre façon de faire est collective : partager, débattre, évoluer. Au sein de la « démocratie d'entreprise » que nous développons. Partager sur les évolutions sociales, technologiques, climatiques ..., en débattre dans l'interrelation et au sein de nos instances collectives. Evoluer dans le rapport à l'autre, dans l'organisation, dans les activités. Au sein du Conseil d'administration, au CSE, au Comité de mission, à l'ECCRU, dans les formations collectives, au cours des dialogues de gestion.

L'année 2023 a été marquée par une actualité riche, retenons l'installation de Fabricanova et l'emménagement d'ULISSE Grenoble Solidarité au sein du Pôle R et l'instruction de l'intégration de SOLEEO. La SCIC termine l'année comptable à l'équilibre (bénéfice de 1 232€). Au sein du GES, 288 salariés ont été en parcours, 93 en sont sortis au cours de l'année, plus de 50% en sorties dynamiques.

Olga PEZIERE, qui avait ouvert le poste de Secrétaire générale, est partie pour de nouveaux horizons, merci à elle pour son engagement. Wilfried MERLE a repris le flambeau, il s'est très vite et très bien intégré. Romance VAN WIJNEN créé un nouveau poste de chargée de développement des compétences d'adaptation au changement climatique.

Le collège 2 s'est accru d'un salarié supplémentaire, le collège 5 a vu l'arrivée de la SDH et enfin le collège 6 a maintenant 2 membres de plus.

La SCIC à mission apporte sa valeur ajoutée de fraternité, valeur cardinale de notre GES.

Le travail, vecteur fondamental. Humainement c'est plus d'autonomie et donc plus de liberté, en macro économie c'est augmenter le taux d'emploi du pays et bénéficier de plus de compétences. Mais que devient la promotion du lien social, que devient notre raison d'être de favoriser l'inclusion sociale et professionnelle par le travail, que devient la valeur de l'altérité comme conscience de la relation aux autres considérés dans leur différence dans notre société actuelle qui, d'un avis unanime, se fracture ? La fraternité est la valeur républicaine qui « vise à permettre à chaque individu de maîtriser son destin avec la solidarité de ses concitoyens ». Elle nous sert de socle pour lutter contre l'exclusion, pour développer l'altruisme indispensable, pour apprendre la coopération. La SCIC à mission apporte sa valeur ajoutée à cette recherche de plus de fraternité avec, par exemple l'ECCRU, action créée à l'origine pour accompagner les bénéficiaires en fin de contrat et qui développe des opportunités insoupçonnées.

L'ECCRU.

L'installation de « l'Espace Coopératif et Convivial du Réseau ULISSE » s'est poursuivie. L'ECCRU offre la possibilité aux anciens salariés de garder un lien et de pouvoir solliciter l'espace s'ils en ont l'envie dans leur évolution sociale et professionnelle. Par exemple s'ils font face à des freins à l'emploi, de disposer de conseils, de témoigner de leur parcours auprès des salariés en poste. L'ECCRU a proposé des accompagnements collectifs avec une formation intégration en entreprise ; des moments conviviaux (un goûter avec des témoignages d'anciens, un pique-nique avec des jeux au parc Paul Mistral, une randonnée de sensibilisation au tri des déchets) ; un réseau professionnel réunissant les entreprises proposant des PMSMP (périodes de mise en situation en milieu professionnel). Le nouveau programme d'activités intègre une sortie découverte en montagne, un atelier de réalisation de produits cosmétiques, une sortie au musée, une randonnée, un atelier de cuisine. Une formation adaptation au changement climatique, des ateliers sur le numérique et sur les démarches administratives voient le jour. L'ECCRU a permis de relever les pourcentages de sorties dynamiques de la fin d'année 2023. Constat est fait que des salariés sans sorties dynamiques peuvent trouver du travail rapidement : près de 6% de plus ! Sur 93 personnes cela représente 6 personnes.

ULISSE SOLEEO.

TZCLD « expérimentation Territoire zéro chômeur de longue durée » : cette action a pour objectif de créer des emplois « supplémentaires » par l'embauche de personnes d'un territoire spécifique et privées durablement d'emploi au sein d'une Entreprise à But d'Emploi (EBE). Public « invisible » au sens des politiques d'emploi. Détectées par les équipes de TZCLD, ces personnes peuvent être embauchées en EBE s'ils ne peuvent pas intégrer le circuit de l'emploi ou de l'IAE. SOLEEO est l'EBE déployée sur Echirrolles Ouest. Créée en mai 2022, SOLEEO compte 37 salariés. En 2023, SOLEEO a rencontré des difficultés organisationnelles qui ont lancé un plan d'action par les financeurs et mené par la Métropole. Il a favorisé la mise en relation de SOLEEO avec plusieurs ensembliers d'insertion dont ULISSE. Notre offre d'intégration de SOLEEO au sein du GES a été validée par les financeurs et par le Conseil d'administration / Assemblée générale de SOLEEO. Pour ULISSE, l'EBE est complémentaire de l'offre IAE et fait sens avec notre raison d'être en permettant de travailler la problématique d'inclusion sociale et professionnelle par le travail avec une autre solution administrative. Le défi est triple : résoudre les difficultés, solidifier les activités de production, offrir un cadre encore plus favorable pour la réussite des salariés. Profiter de l'expérience IAE et de la structuration en Groupe d'Economie Solidaire et innover dans une intégration sont les pistes proposées. SOLEEO devient ULISSE SOLEEO avec des fonctions support mutualisées : RH, comptabilité, paye, communication, formation. Les logiques de parcours seront augmentées grâce à des partenariats économiques entre l'EBE et l'IAE (complémentarité avec l'offre de services actuelle d'ULISSE, consolidation des activités initiées par l'EBE). L'IAE/TZCLD va permettre de donner de nouveaux objectifs de réussite aux salariés en privilégiant l'activité et la formation et en favorisant le tremplin, avec retour possible, vers le marché de l'emploi.

L'action de la société à mission a été vérifiée.

Le cabinet Aupeam a œuvré : vérification des documents de base ; entretiens avec administrateurs, direction, salariés permanents, membres du comité de mission ; rendus partiels et définitifs au Conseil d'administration et au Comité de mission. Aupeam a conclu qu'ULISSE a une activité intrinsèquement liée à sa mission et déploie des moyens adéquats, les projets menés permettent de montrer la réalité de nos actions et il note une bonne cohérence du plan d'action en mettant en avant des données qui identifient la raison d'être. Il demande à ce que nous définissions des indicateurs environnementaux liés à l'objectif statutaire : la raison d'être doit se traduire exhaustivement dans ses objectifs statutaires, lesquels doivent être reliés à la raison d'être. En conséquence nous avons directement pris en compte ces demandes (CA et Comité de mission), elles vont être intégrées dans les statuts et dans de nouveaux indicateurs.

La SCIC, créée pour enrichir nos relations avec notre écosystème et la qualité du dialogue social joue son rôle à plein. Continuons comme cela ! Merci à toutes et tous.

Gérald DULAC
Président de la SCIC ULISSE



Le mot de la Gouvernance

SCIC ULISSE

La fonction d'Administrateur Référent de la SCIC ULISSE et de Secrétaire du CA des SIAE a consisté en 2023 à soutenir le poste du « secrétariat général d'ULISSE » assuré par Olga PEZIERE puis Wilfried MERLE dans le cadre de la définition des ordres du jours de CA, en y incluant le respect de la programmation de revues d'activités à fréquence mensuelle, trimestrielle ou annuelle, ainsi que la réalisation des comptes-rendus et suivi des décisions des CA (SCIC & SIAE). La forme du compte-rendu développée en 2021 permet de gérer les relevés de décisions dans le respect de la raison d'être d'ULISSE en les caractérisant en Type de décision Opérationnelle (Niveau de difficulté de mise en œuvre) et Sphère d'Action de la décision (Lien entre Objectifs de gestion opérationnelle et finalités Socio-économique & Axiologique - Educatives).

Après avoir participé au soutien des phases de structuration et de mise en œuvre du Comité de mission jusqu'à son lancement officiel le 26 janvier 2022, l'administrateur référent en est maintenant membre depuis l'AG 2022, il participe aussi à la mise en œuvre des actions correctrices identifiées lors de l'audit Aupeam (vérification du respect de la mission d'ULISSE). Concernant la mise en œuvre de l'« Espace Coopératif & Convivial du Réseau d'ULISSE » (ECCRU), structure novatrice dans le domaine de l'Économie Sociale et Solidaire (ESS), le rôle de l'administrateur référent consiste maintenant, en coopération avec les membres du CA, à soutenir Romance VAN WIJNEN (Chargée de développement des compétences d'adaptation au changement climatique), responsable de sa mise en œuvre opérationnelle depuis son embauche en 2023. Pour rappel :

- **L'Espace Coopératif & Convivial du réseau d'ULISSE** a pour ambition, pour les salariés anciens et actuels, ainsi que pour les partenaires de l'inclusion, de favoriser l'entretien et la création de liens au travers : d'échanges, de partage de pratiques, d'outils médias. En lien avec les acteurs du secteur de l'inclusion, l'Espace coopératif & convivial du réseau d'ULISSE a aussi pour vocation de soutenir le processus d'accompagnement en parcours d'intégration professionnelle au travers d'un vivre ensemble solidaire, favorisant de réelles opportunités de formations et d'emplois avec les employeurs. Ce nouvel outil participatif initié par ULISSE vise à fédérer le réseau de l'IAE (Insertion par l'Activité Economique) et à impulser de nouvelles dynamiques de coopérations entre territoires autour de valeurs socio-économiques et éducatives communes.

Nous envisageons en particulier :

- **Des Lieux d'échanges et de partage de pratiques** pour exprimer et écouter des besoins liés à l'intégration professionnelle (emploi, logement, justice, ...), s'informer, coopérer, créer et entretenir des liens entre les acteurs aux compétences diverses qui le fréquentent. Des lieux où se cultive la confiance en soi dans l'accès à un emploi à partir de problématiques réelles, participant ainsi au processus d'intégration et/ou d'insertion des salariés en cours ou sortis de parcours. Des lieux permettant à leurs usagers de pouvoir vivre le sentiment d'appartenance à un réseau solidaire et d'entraide lié à ULISSE.

- **Un espace média participant à fédérer le réseau de l'IAE** (Insertion par l'Activité Economique) en lien avec les acteurs du savoir-faire spécifique de l'inclusion.

En 2024, la fonction de l'Administrateur Référent va se poursuivre selon les mêmes axes en y incluant bien sûr les aspects relatifs à l'intégration de SOLEEO à ULISSE.

Stéphane HUBAC
Administrateur référent



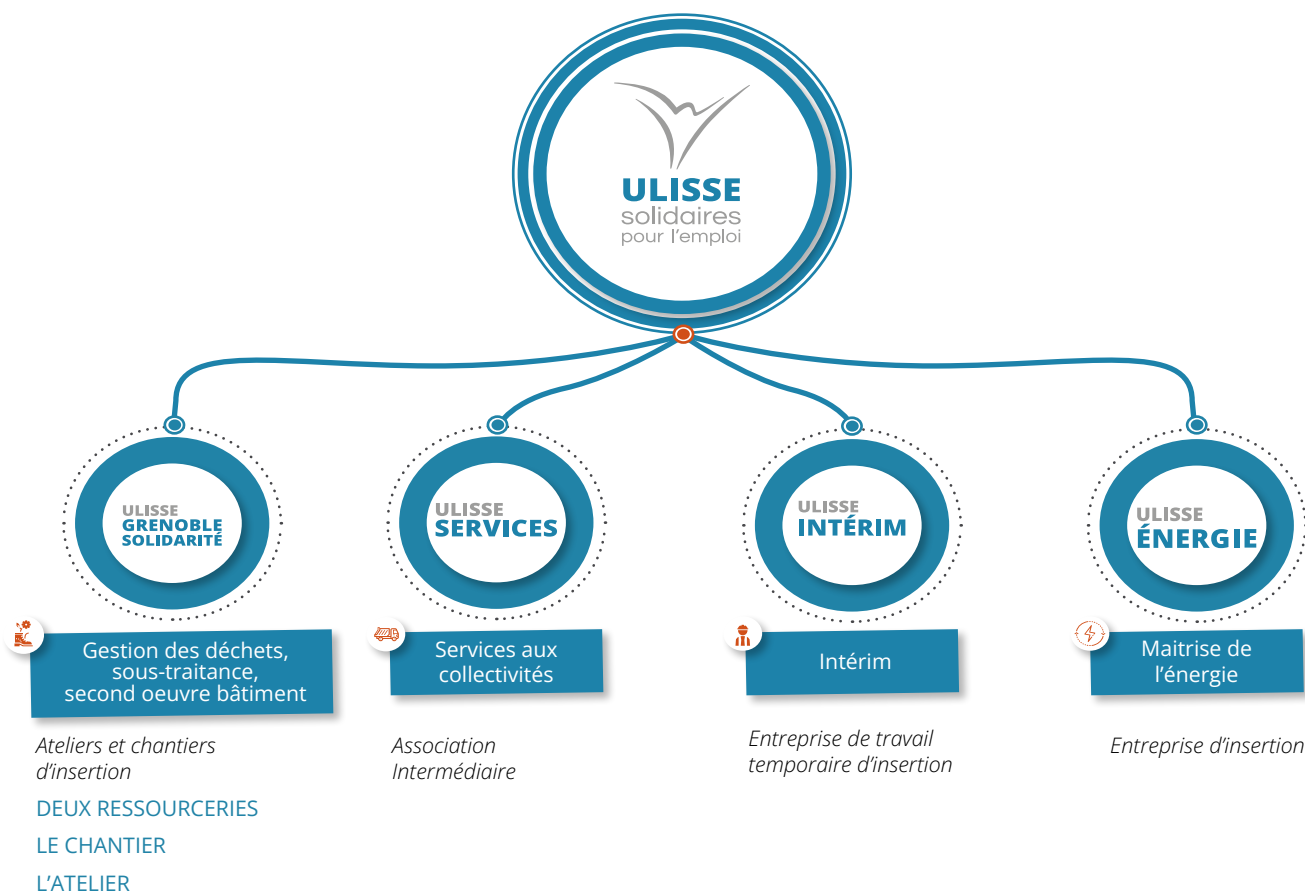
LE GROUPE

En bref en 2023

**4 ASSOCIATIONS
CONVENTIONNÉES**
 3 Ateliers Chantiers d'Insertion
 1 Association Intermédiaire
 1 Entreprise d'Intérim d'Insertion
 1 Entreprise d'Insertion

**4 FILIÈRES
MÉTIERS**

- Économie Circulaire
- Production & Logistique
- Bâtiments & Travaux publics
- Services & Energie



Nos valeurs

Entrepreneur solidaire de territoire, ULISSE s'engage chaque jour pour que les femmes et les hommes soient au coeur de l'économie.

Cet engagement prend appui quotidiennement sur des valeurs qui guident son action.

**ANCRAGE
TERRITORIAL**

QUALITÉ

HUMANISME

INTÉRÊT

SOLIDARITÉ

**CONFIANCE
ET AUDACE**

Chiffres clés

IMPACT SOCIAL



288

salariés en parcours
dont 122 allocataires
du RSA



50%

de sorties dynamiques



100

ETP
(Équivalent Temps
Plein)



182

actions de formation
pour un total de
4163 heures



115

habitants QPV
(Quartier Prioritaire
de la politique de la
Ville)

IMPACT ENVIRONNEMENTAL



105 T

d'objets
réemployés par nos
ressourceries



134

ménages
en précarité
énergétique
accompagnés



1 025 542

gobelets lavés et
conditionnés en 2023

IMPACT ÉCONOMIQUE



6,3 M€
de budget
consolidé



6 €
redistribués
dans l'économie
du territoire (achats,
salaires etc...)



3,8 M €
de salaires
bruts versés



3,6 M€
de CA



Pour 1 € de subvention
locale perçu



Nos administrateurs



Gérald DULAC
Président d'ULISSE,
Emploi 38 - ULISSE
Services



Juliette BRUMELOT
Présidente de
Grenoble Solidarité
- ULISSE Grenoble
Solidarité



Jean-Jacques PIERRE
Président de E3I -
ULISSE Intérim



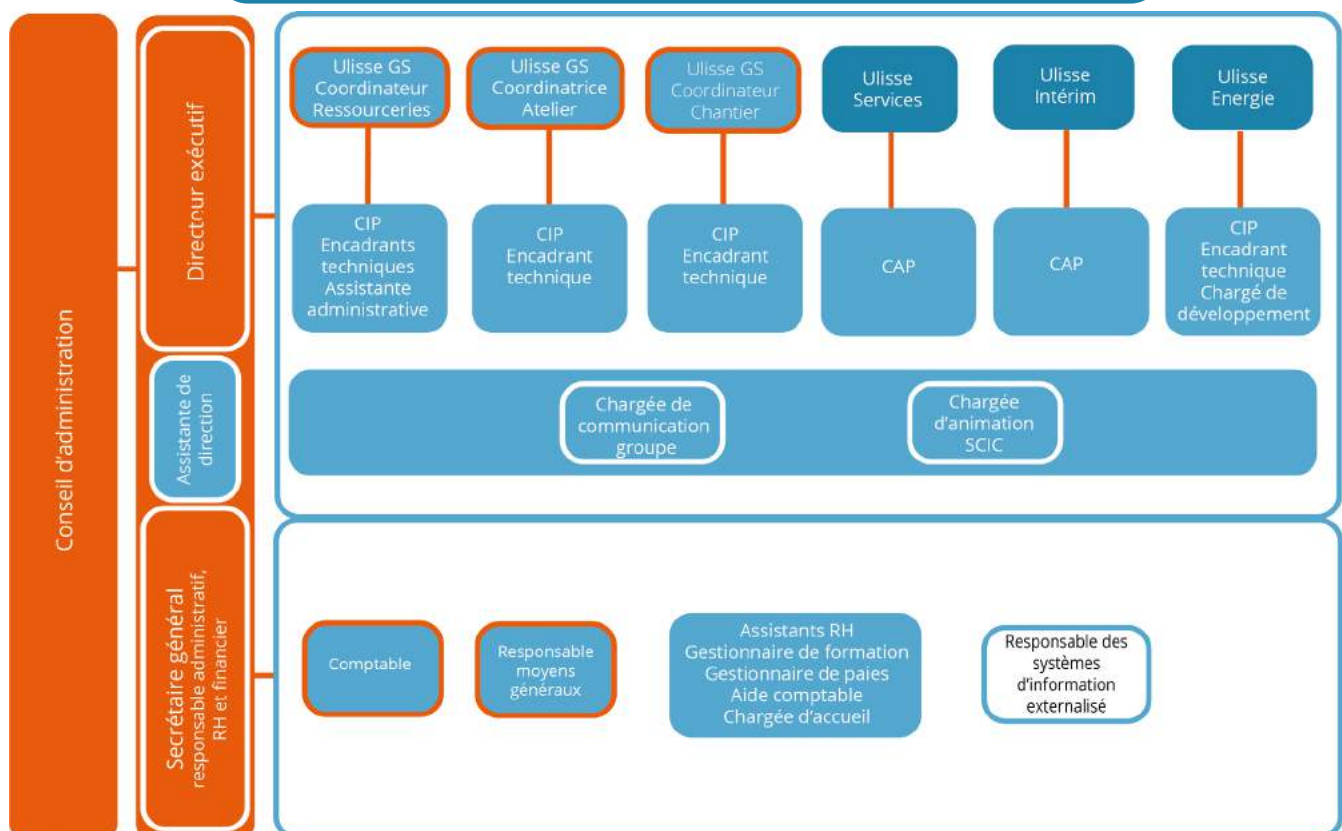
Alain BUTTARD
Président
d'ULISSE Energie

CA SIAE : Florence BILLAT (Trésorière), Michel FIOL, Stéphane HUBAC (Secrétaire), Anne-Sophie MEROT, Françoise TRAHAND.

CA SCIC : Gérald DULAC (Président directeur général), Stéphane HUBAC (Administrateur référent), Florence BILLAT, Juliette BRUMELOT, Alain BUTTARD, Jean-Jacques PIERRE, Anne-Sophie MEROT, Françoise TRAHAND, et 2 salariés du groupe Magali DELL'OVA et Philippe HEBRARD

Collège 1	Les associations membres du GES (ULISSE Grenoble Solidarité, ULISSE Services, ULISSE Intérim, ULISSE Energie)	35% des voix
Collège 2	Les salariés de l'ensemble du GES	17% des voix
Collège 3	Les partenaires publics	12% des voix
Collège 4	Les partenaires ESS	12% des voix
Collège 5	Les entreprises	12% des voix
Collège 6	Les particuliers, soutiens, bénévoles et mécènes	12% des voix

Merci à l'ensemble des salariés permanents impliqués



Et merci à nos bénévoles !

L'actualité

SCIC 2023



Forum emploi
Grenoble Alpes
Métropole

En octobre dernier nous étions présents sur le forum emploi de Grenoble Alpes Métropole. Aux côtés de Fabricanova sur un stand lié à l'économie circulaire nous avons pu mettre en avant les offres IAE et les postes pour les salariés permanents pour ainsi faire connaître nos activités.



Forum emploi
économie sociale et
solidaire

Organisé par Alpes Solidaires, nous avons participé à la 3ème édition du Forum emploi ESS au Stade des Alpes. Un moment permettant au public cherchant un emploi dans l'économie sociale et solidaire de nous rencontrer et connaître nos enjeux, nos actions et nos offres d'emploi.



Projet artistique

Réalisation d'un projet artistique permettant à nos salariés en parcours et permanents de créer des œuvres avec des objets issus du réemploi. 3 séances ont été organisées en collaboration avec l'artiste lyonnais lackhman et le CSE d'ULISSE. Les œuvres ont ensuite été exposées lors d'un vernissage à la Machinerie de la Régie de Quartier de Grenoble et visible du 4 au 31 juillet 2023.



Un tour de réseau

Chaque année, nous sommes présents aux côtés de nos partenaires pour soutenir leurs activités ou répondre aux invitations de divers événements qu'ils organisent. Nous avons ainsi assisté aux AG de Ti38, l'URSCOP, Fabricanova, Coorace AURA et la Mission locale de Grenoble. En parallèle, nous avons pris part à des événements organisés par GAIA et Grenoble Alpes Métropole, à des rencontres coopératives, des ateliers inclusion. Une année riche en réseau.



Moments conviviaux permanents

C'est devenu un rituel, deux fois par an les salariés permanents se retrouvent pour partager un moment convivial. Courant juin, nous avons proposé aux équipes une matinée jeu au Quiz Room d'Echirolles, suivie d'un déjeuner à la Bobine, puis des jeux de détente l'après-midi. Nous avons également partagé un repas à l'approche des fêtes de fin d'année à la Capsule.



Speed meeting avec les partenaires emplois

Le temps d'une matinée les CIP et CAP du groupe ULISSE ont participé aux côtés de nos nombreux partenaires emplois (PLIE, Pôle emploi et Mission locale de Grenoble) à une rencontre « speed-meeting ». L'objectif de cette rencontre était de permettre aux partenaires de mieux connaître nos différentes structures et nos équipes accompagnantes.

ESPACE COOPERATIF ET CONVIVIAL DU RÉSEAU ULISSE

En 2023, l'ECCRU (Espace Coopératif et Convivial du Réseau ULISSE) s'est vu se structurer et proposer ses premiers projets. L'ECCRU a été créé avec l'idée de rassembler et de proposer des rencontres entre les salariés en parcours actuels et d'anciens salariés. Aujourd'hui, l'ECCRU se décline en trois axes pour épauler les salariés (actuels et anciens) dans leur recherche d'emploi.



ACCOMPAGNEMENT COMPLÉMENTAIRE ET COLLECTIF



1^{er} axe :

Des accompagnements complémentaires et collectifs avec le lancement d'un projet de formation d'intégration en entreprise en collaboration avec les encadrants, CIP et CAP pour une finalisation en 2024.



MOMENTS CONVIVIAUX



2^{ème} axe :

Des moments conviviaux qui ont été proposés aux salariés anciens et actuels. Parmi eux : un goûter avec des témoignages d'anciens salariés, un pique-nique avec des jeux au parc Paul Mistral et une randonnée avec sensibilisation au tri des déchets.



RÉSEAU PROFESSIONNEL



3^{ème} axe :


Un réseau professionnel permettant de réunir dans un outil l'ensemble des entreprises collaboratrices embauchant ou proposant des PMSMP aux salariés. Ce réseau permet également à d'anciens salariés de témoigner de leur parcours chez ULISSE auprès des salariés actuellement en poste.

Perspectives sur 2024

Nous avons également débuté un accompagnement avec l'URSCOP pour la création d'une formation sur l'adaptation au changement climatique en 2024. En parallèle, un projet collectif avec les CIP/CAP du groupe a été initié pour une formation « intégration en entreprise ». L'idée est de permettre aux salariés de mieux appréhender les codes de l'entreprise et les mettre en confiance lors d'entretiens d'embauche. Les premières formations auront lieu courant 2024.



Les moments conviviaux en images



ACTIVITÉS MÉTIER

Systemes d'information

Nous poursuivons l'accompagnement par l'entreprise COVATEAM, concernant la responsabilité de la gestion de l'informatique et des réseaux, et de l'amélioration des systèmes d'information et de la sécurisation des données.

COVATEAM est intervenu sur plusieurs thématiques tout au long de cette année.

- Passage des infogéreurs EOLAS et KOESIO vers IPCOMM, avec changement de la partie opérateur internet, hébergement et infogérance.
- Accompagnement à l'équipement informatique au Pôle'R en relation avec Novazion.
- Mise en place de l'infrastructure applicative décisionnelle pour la BDESE et accompagnement stagiaire.
- Préparation et accompagnement au projet de changement de site web.
- Expérimentation d'automatisation de pré-traitement des impayés EDF.
- Mise en place de l'informatique ULISSE.
- Poursuite de la mise en oeuvre de la feuille de route.
- Renforcement de la sécurisation informatique et réseaux et de la protection des données.
- Suivi régulier des engagements de service des fournisseurs, pilotage, suivi et contrôles des actions des fournisseurs.
- Conseil et accompagnement à l'amélioration des usages du SI et pilotage des éditeurs.
- Suivi des gestions de licences et des comptes.
- Suivi de la gestion du parc informatique des environnements de travail par profil métier.
- Accompagnement à la résolution des incidents techniques en supervision des actions des fournisseurs.

La collaboration avec COVATEAM se poursuivra tout au long de l'année 2024 sur le même rythme. Avec un complément potentiel pour l'encadrement de stagiaires (site web institutionnel, automatisation de reporting comme la BDESE).



L'accompagnement 2023



Actions d'accompagnement en 2023

En 2023, plusieurs PMSMP ont été réalisées par nos salariés. Il est bon de rappeler que les structures concernées par ces immersions sont ULISSE Grenoble Solidarité et ULISSE Energie. Cette année sur ULISSE Grenoble Solidarité ce sont 12 salariés qui ont réalisé des périodes de découverte de métier sur en moyenne une dizaine de jours.

Parmi les PMSMP accomplies, des découvertes de métiers et de domaines :

- Formateur à l'AFPA,
- Aide-plombier, aide façadier au GEIQ BTP Isère-Drôme-Ardèche,
- Le domaine du marketing chez CAR'O EXPRESS
- Opérateur de production chez Alpes Insertion
- Façonnage sur plieuse / encarteuse, finition papeterie, conditionnement chez DEUX PONTS
- Restauration collective à la Mairie de Pont de Claix
- Ripeur à Grenoble Alpes Métropole
- Isolation - LAMBDA ISOLATION

Des suspensions de contrat ont également été possibles pour réaliser des missions dans d'autres entreprises avec des embauches à la clé :

- Contrat chez SRPM (recyclage déchets industriels) 140h : embauche en CDD < à 6 mois
- Contrat chez ULISSE Services pour Grenoble Alpes Métropole (mission ripeur) 203h : embauche chez ULISSE Services
- Contrat chez Fontaine Insertion 70h : embauche en CDD < à 6 mois en EA (Entreprise Adaptée)
- Contrat chez DEUX PONTS (Imprimerie et façonnage) 210h : embauche en CDD < à 6 mois
- Contrat chez EPJ (ravalement de façade et isolation) 217h : embauche en CDD < à 6 mois

Une fois de plus merci aux entreprises permettant la mise en place de ces sessions découvertes.



Ateliers maîtrise du français

En 2023, grâce à nos bénévoles, les ateliers de français ont été proposés à l'ensemble des salariés présents sur le Pôle R. L'objectif de ces ateliers est de permettre aux participants d'échanger sous forme de discussion afin de mieux maîtriser le français.



Projet intégration en entreprise

Début d'un projet collectif (CIP/CAP/ECCRU) d'intégration en entreprise à destination des salariés en parcours. Le but est de permettre aux salariés de mieux comprendre les codes de l'entreprise et de les préparer à la sortie, avec tout un travail en lien avec la préparation d'un entretien d'embauche.

La formation



L'objectif de l'année 2023 était de répondre à l'intégralité des demandes de formation pour les salariés en parcours et les salariés permanents. Cet objectif a largement été atteint avec la mise en place de différentes formations dans les domaines de la sécurité, de l'accompagnement socio-professionnel et des compétences métiers. Toutes ces formations ont permis la montée en compétences des salariés, toutes structures confondues.

Nous avons mis en place des formations dans le domaine de la sécurité avec le travail en hauteur et l'animation en interne de la formation gestes et postures. L'accent a été mis sur les formations SST pour une très grande partie des salariés en mixant les groupes permanents et salariés en parcours. Ceci permet notamment, en dehors des obligations légales de l'employeur concernant la sécurité, de développer de la cohésion dans les équipes.

Nous avons pu répondre aux demandes de la part des entreprises utilisatrices et de nos clients à travers des formations telles que les techniques de nettoyage, travailler dans l'alimentaire, formation KIABI, travail en hauteur, échafaudages roulants. Concernant l'ETI, les compétences des permanents ont aussi été renforcées sur l'aspect commercial, afin de s'adapter à une concurrence du secteur privé qui s'investit de plus en plus dans les marchés à clauses d'insertion.

Nous avons également pu financer des formations telles que HACCP, hygiène et sécurité, les tests permis C + FIMO ainsi que les différents CACES pour permettre de mener à bien les projets professionnels des salariés en parcours.

Des formations de remise à niveau et savoirs de base ont également été programmées telles que la communication professionnelle, la gestion des conflits et l'utilisation du numérique. Par ailleurs, au regard des difficultés de maîtrise de la langue française de plus en plus prégnantes des salariés en parcours, de

nombreuses formations autour de ce thème ont pu être montées en individuel ou en collectif. Un travail conséquent a été mené en 2023 pour développer le maximum de réponses de formation concernant le FLE (POEC avant une entrée sur le chantier travaillé avec Pôle emploi, structuration d'ateliers de français donnés par des bénévoles, banalisation d'une demi-journée formation FLE pour tous les salariés qui ont ce besoin...).

Les salariés permanents ont également bénéficié de formations pour permettre leur adaptation au poste et leur montée en compétences avec des formations dans le domaine de la communication, sur les logiciels internes, des formations d'encadrants techniques, réaliser un diagnostic socio-énergétique et de réglementation sur les différentes structures de premier secours en santé mentale, de l'analyse de la pratique. Sur ULISSE Énergie, un chargé de mission de GEG a sensibilisé nos équipes en début d'année sur le contexte énergétique particulièrement tendu et les aides possibles (chèque énergie) pour les ménages.

Dans le cadre de l'accompagnement complémentaire, l'ECCRU a également proposé une première session d'une formation adaptation au changement climatique permettant aux salariés en parcours de prendre connaissance des enjeux environnementaux auxquels nous faisons face et de prendre conscience du rôle quotidien qu'ils ont, à leur poste, en faveur de l'environnement.

ULISSE a donc un bilan positif avec 182 formations mises en place pour un total de 4163 heures.

Pour l'année 2024, le renforcement des compétences numérique et du français seront des thèmes majeurs. De plus, nous allons essayer de maintenir au maximum l'offre de formation malgré une baisse considérable des financements disponibles auprès de nos OPCO.

Les chiffres 2023 Accompagnement

	ULISSE Grenoble Solidarité	ULISSE Services	ULISSE Intérim	ULISSE Énergie
Nombre de salariés en parcours	112	87	79	10
dont hommes	73	35	73	4
dont femmes	40	35	3	6
- de 26 ans	14	16	21	0
+ de 50 ans	21	13	8	4
dont formation initiale < CAP	39	34	52	0
dont allocataires du RSA	59	41	18	4
ETP annuels	43,44	27,61	26,20	3,56
Heures de formation insertion	1333 h	671 h	896 h	119 h
Nombre de PMSMP (entreprises)	12	n.c*	n.c*	1
% sorties dynamiques	43%	82%	35%	0
% Sorties durables	13%	35,7%	30%	0

Les chiffres de sorties réelles grâce à l'ECCRU

Entre mars et mai 2024, l'ECCRU a recontacté les salariés sortis en 2023 (chômage ou sans nouvelles) afin de connaître leur situation actuelle.

	ULISSE Grenoble Solidarité	ULISSE Services	ULISSE Intérim	ULISSE Énergie
% sorties dynamiques	54%	86%	45%	50%
% Sorties durables	15%	39%	30%	17%

Les chiffres 2023 Activité

	ULISSE Grenoble Solidarité	ULISSE Services	ULISSE Intérim	ULISSE Énergie
% Autofinancement*	45%	87%	89%	43%
Chiffres d'affaires	1 226 405 €	1 161 390 €	1 117 212 €	76 089 €

* couverture des charges d'exploitation par le chiffre d'affaires



Le mot de la présidente

ULISSE Grenoble Solidarité

2023 : le pari gagné d'une restructuration lourde associé à un développement de l'activité pour ULISSE Grenoble Solidarité

La restructuration lourde pour UGS vers le Pôle R s'avère porteuse d'avenir pour les activités d'UGS.

L'Atelier d'UGS est réinstallé dans un cadre industriel porteur pour le développement de son activité et le bien-être des salariés. Les résultats sont déjà là : l'activité chantier a progressé de 47% et celle de l'atelier de 61%. De nouveaux marchés en perspective : démontage de trotinettes notamment. L'activité gobelets installée dans le bâtiment s'inscrit dans un développement annoncé grâce à de nouvelles synergies : le procédé Newcy s'étend à l'activité de « La Bocale » et des équipements à venir (station de lavage mutualisée).

L'activité donneries (tri-réemploi) confiée à UGS sur le Pôle R à proximité d'ENVIE prend doucement son envol en lien avec l'action de communication auprès des particuliers afin qu'ils réorientent leurs dons vers le Pôle R, avec une prestation de tri-réemploi optimisée et désormais ouverte aux associés de Fabricanova .

Une belle synergie interne entre les activités d'UGS qui garantit une dynamique de développement

L'équipe du chantier d'UGS a été mobilisée pour les travaux à réaliser sur les bâtiments du Pôle R et sur des travaux d'embellissement de la Ressourcerie de la Capuche qui ravit clients et personnel.

La vente en ligne : cette récente activité rencontre un véritable succès (+50% par rapport aux objectifs et la présence d'un salarié dédié sur la zone de réemploi du Pôle R permet d'enrichir la collecte et la valorisation d'objets auprès de clients avisés.

UGS s'ouvre à de nouveaux publics :

En 2023 ULISSE GS Atelier a été retenu pour le projet Convergence. Ce qui permet de renforcer nos capacités d'accompagnement pour un public ayant (eu) un parcours de rue. Par ailleurs, l'accueil au sein du GES d'ULISSE de SOLEEO entreprise à but d'emploi dédiée à des personnes habitant à Echirolles Ouest très éloignées de l'emploi, ouvre de nouvelles perspectives de coopérations.

Cette dynamique générale se lit dans les résultats financiers : le chiffre d'affaires d'UGS augmente globalement de 10%.

Cependant les résultats d'inclusion ne sont pas au rendez-vous malgré un renforcement de l'encadrement technique et de la formation.

En 2023 au sein d'UGS, ce sont 112 salariés en parcours qui ont été accompagnés correspondant à 44 ETP. Si UGS peut se féliciter d'un renforcement des équipes qui permet un bon taux d'encadrement technique (11 encadrants) et d'une augmentation de la formation (1333 heures), le taux de sortie reste en dessous des objectifs (13% pour un objectif de 25%) : 39 sorties constatées dont 5 durables et 17 dynamiques.

La mise en route opérationnelle de l'Espace Coopératif et Convivial et du Réseau d'ULISSE (ECCRU) offre une perspective importante de renforcement de l'accompagnement dans l'accès à l'emploi en répondant dans un cadre convivial de manière transversale aux besoins identifiés des salariés en parcours (la langue, l'accès au numérique, la rencontre avec le réseau professionnel d'anciens salariés et d'entreprises).

Un grand merci aux équipes qui ont permis de gagner ce pari et une réelle fierté à inscrire le prochain rendez-vous pour fêter les 40 ans d'ULISSE Grenoble Solidarité dans cette dynamique porteuse d'avenir.

Juliette BRUMELOT
Présidente d'ULISSE Grenoble Solidarité

ULISSE Grenoble Solidarité

Portrait de Mr H :

« J'ai été au chômage quasiment toute ma vie »

Bénéficiaire du RSA en parcours social santé insertion (PSSI), Mr H a été orienté à l'Atelier d'ULISSE Grenoble Solidarité en mai 2022 par la travailleuse sociale insertion du Département.

Ayant peu d'expérience professionnelle, Mr H avait besoin de reprendre confiance en lui et en ses compétences. Avec sa CIP, il a exprimé rencontrer des difficultés dans la communication avec les autres.

Mr a travaillé 1 an et demi à l'Atelier, ce qui lui a permis de reprendre confiance en lui et d'identifier ses difficultés dans son approche avec les autres. Nous lui avons proposé de participer à la formation communication professionnelle. Suite à l'évaluation de compétences sur son poste de travail par les encadrants techniques, Mr éprouve des difficultés à tenir un poste en milieu ordinaire. Il a réalisé une PMSMP en ESAT. De plus, Mr a pu obtenir un diagnostic de santé mentale ce qui a permis le montage de son dossier RQTH et Allocation Adulte Handicapé. Grâce à sa référente emploi, il a obtenu rapidement une orientation en milieu protégé et une AAH.

Son parcours au sein de l'Atelier lui aura permis enfin d'obtenir un diagnostic lié à sa santé, essentiel pour avancer. Ayant repris confiance en lui, Mr attend son entrée en ESAT.



**Collecte des EPI
chez EUROVIA et
Perino Bordone**



**Lancement de
la donnerie
dépose minute**



**Inauguration du
Pôle R**

Aux côtés de notre partenaire Eurovia Grenoble, ULISSE Grenoble Solidarité a lancé une opération de collecte et revalorisation des Equipements de Protection Individuelle auprès des agents. Cette opération a pour but le réemploi des EPI, mais également la mise en avant d'une collaboration locale pour le recyclage et la revente en boutique solidaire de ces équipements avec d'autres partenaires locaux (Groupe Adéquation pour le nettoyage, Les Ateliers Marianne pour la réparation, Grés'y pour le recyclage...). Une même opération a également été mise en place avec une autre filiale : Perino Bordone.

En octobre dernier, les équipes de la Ressourcerie ont débuté l'animation de la Donnerie dépose-minute de Fabricanova sur le site du Pôle R. Ce nouveau lieu de dépôt permet ainsi aux habitants de la métropole de déposer leurs dons d'objets sur un seul et même site. Les dons sont ensuite triés et redistribués entre les membres de Fabricanova. Agents de tri, manutentionnaires, valoristes et équipe encadrante de la Ressourcerie ont ainsi emménagé dans les locaux du site dédié à l'économie circulaire...

600 personnes ont poussé la porte du nouveau lieu totem dédié à l'économie circulaire, le Pôle R les 2 et 3 décembre derniers.

L'occasion pour tous les visiteurs de découvrir le nouvel espace de l'Atelier de production d'ULISSE ainsi que la Donnerie dépose-minute animée par les équipes de la Ressourcerie d'ULISSE Grenoble Solidarité. La 1ère journée d'inauguration a reçu la visite de nombreux partenaires et la seconde journée le grand public. Nous avons proposé pour ce second temps un atelier création de bijoux avec des objets issus du réemploi.



ENVIE débarque dans nos Ressourceries

ULISSE Grenoble Solidarité et ENVIE Grenoble se sont associés autour d'un partenariat innovant, en proposant un espace de vente d'électroménager reconditionné dans nos deux boutiques La Brocante de Mamie et ULISSE Grenoble Solidarité. Du matériel de qualité à prix abordable avec une garantie de deux ans !



Quelques jours pas comme les autres à la Brocante de Mamie

En mai dernier nous avons eu le plaisir de recevoir les participantes du stage «Quelques jours pas comme les autres» organisé par le Département de l'Isère, à la Brocante de Mamie. Cette rencontre a permis aux participantes de comprendre les activités du groupe et connaître les différents métiers proposés par nos structures. Elles ont également pu échanger avec nos salariés en parcours grâce à un partage d'expérience.



Déménagement de l'Atelier

Après 27 ans de présence, l'Atelier de production d'ULISSE Grenoble Solidarité a quitté les locaux de CEMOI rue Ampère pour ouvrir un nouveau chapitre sur le Pôle R. Véritable temple de l'économie circulaire, le lieu rassemble plusieurs structures agissant sur cette thématique (Fabricanova, La Bocale, Alpes Consignes, Envie et bien d'autres...). La surface de production de notre Atelier s'est vu doubler et a permis un espace dédié pour chacune de nos activités. Le bâtiment A (le laboratoire) accueille le nettoyage des contenants réutilisables et le bâtiment B (les ateliers) les autres activités comme le conditionnement, le démantèlement, l'assemblage et l'encodage de livres d'occasion.



GEG, toujours plus de collectes

Depuis 2021, l'Atelier de production réalise le démantèlement des compteurs électriques de GEG. Chaque année, les collectes sont de plus en plus nombreuses, ce qui permet de former plus de salariés à cette activité. L'année 2021 a démarré avec 13 collectes pour 37 salariés formés. En 2022 on remarque une augmentation à 17 collectes pour 15 nouveaux salariés formés, soit un total de 38 salariés actifs. 2023 a été marquée par 21 collectes pour 26 nouveaux salariés formés, soit un total de 39 salariés actifs. La formation de nouveaux salariés sur cette activité étant un enjeu important dans le partenariat qui nous lie à GEG.



Maintenance hydraulique pour le CROUS

Le partenariat avec le CROUS visant à réaliser le montage de cuisines dans les résidences étudiantes s'est poursuivi avec la découverte cette fois, de nouveaux métiers pour nos salariés autour de la maintenance hydraulique.



Rénovation d'un appartement

L'équipe du chantier a réalisé une rénovation complète d'un appartement grenoblois. Ce chantier a été réalisé de A à Z par nos salariés. Refonte complète de la salle de bain avec faïence, mise en place du mobilier. L'équipe a également réalisé la peinture dans l'ensemble de l'appartement ainsi que la pose du parquet avec vitrification. Un joli rendu final !



Le mot du président

ULISSE Services

ULISSE Services reste en pleine conversion. L'association a dû bifurquer d'une activité en grande partie de services à la personne à des services à des structures, aujourd'hui ses clients sont à 80 % des collectivités / administrations, à 12% des associations et à 8% des entreprises. Nous devons redoubler d'efforts pour faire connaître nos services dans cette nouvelle donne.

Le chiffre d'affaires 2023 a été de 1 1611 390 € et son résultat net est de 36 916 €. 87 personnes ont été en parcours, 28 personnes sont sorties et parmi elles 23 personnes (82 %, un record) en sorties dynamiques sans compter une personne qui a trouvé du travail quelque temps après (source : ECCRU).

ULISSE Services a notamment comme clients Grenoble Alpes Métropole, le Département de l'Isère, le Crous, Alpes Isère Habitat et de nombreuses communes de la métropole grenobloise : Grenoble, La Tronche, Seyssins, Saint Egrève, Noyarey, Le Fontanil. Merci à eux. Offrir de nouveaux services aux communes est une priorité comme déléguer du personnel dans les écoles. Ainsi que de poursuivre le programme parcours gardien en proposant des diagnostics VITA Air aux bailleurs sociaux.

Pour le recrutement, ULISSE Services a dû s'organiser auprès des prescripteurs pour chercher la meilleure adéquation des compétences des candidats par rapport aux prérequis de nos postes. Et investir dans la formation. En cette matière, l'objectif a été de répondre à l'intégralité des demandes de formation pour les salariés en parcours et les salariés permanents :

- De la part des entreprises utilisatrices : HACCP (système portant sur les principes de l'hygiène alimentaire), techniques de nettoyage, hygiène et sécurité,
- De la part des salariés mis à disposition, en lien avec leurs projets professionnels : travailler dans l'alimentaire, techniques de nettoyage, tests permis C + FIMO,...
- De la part des Conseillers d'Accompagnement et de Placement : communication professionnelle, gestion des conflits, FLE, utilisation du numérique,
- De la part de la Direction d'ULISSE, afin d'être en adéquation avec la législation en vigueur : SST pour les salariés permanents (Sauveteur Secouriste du Travail).

Il nous faut continuer à répondre à l'intégralité des demandes de formation et cela passe aussi par motiver plus de clients à s'engager dans des formations longues et des contrats de professionnalisation pour répondre au dessein des salariés.

Il faut noter deux difficultés réelles pour les missions en horaires décalés avec peu de volume d'horaire et quelque fois un niveau de connaissance du français insuffisant qui limite l'accès à certaines formations qualifiantes.

Valoriser les compétences développées dans leur vie personnelle (comme par exemple être mère de plusieurs enfants) validées par les Conseillers d'Accompagnement et de Placement, auprès des clients, au même titre que leur motivation, pour des premières missions de mise à disposition avant formation éventuelle est en place. Comme tester des nouvelles modalités de mise en poste pour la compréhension des consignes et le rendu du travail et notamment lorsque les salariés sont seuls sur leur poste.

Le développement des compétences des salariés permanents pour l'accompagnement socio-professionnel a aussi été un point fort de 2023 car il s'agit d'un travail de sensibilisation à la formation pour qu'ils actualisent leurs compétences, ce qui est tout à fait normal dans ces périodes de fortes évolutions.

Gérald DULAC,
Président d'ULISSE Services

ULISSE Services

Embauche en CDI en tant que chauffeur dans une entreprise privée d'assainissement.

Avant d'intégrer ULISSE Services, Mr A était au RSA et demandeur d'emploi depuis plus d'un an, suite à la fermeture de son commerce lors de la période COVID. Son objectif en intégrant l'IAE était d'atteindre une stabilité financière et reprendre confiance. Motivé et dynamique, il intègre ULISSE Services sur un poste de ripeur. Il alternera des missions de ripeur et de chauffeur auprès de Grenoble Alpes Métropole.

Lors de son parcours, il travaillera avec sa CAP la création de son espace personnel Action logement mais aussi l'ouverture de son CPF.

Côté formation, il a obtenu son permis C avec FIMO. Il a terminé son parcours en novembre 2023 et a été embauché en CDI en tant que chauffeur dans une entreprise privée d'assainissement.

« Grâce à l'accompagnement d'ULISSE, j'ai pu évoluer dans un nouvel environnement de travail [...]

Je sais que le métier de chauffeur est très demandé, ce qui ne m'inquiète plus pour l'avenir. Mes nouveaux horaires sont aussi plus compatibles avec ma nouvelle vie de famille. »



Immersion chez les ripeurs

La chargée d'accompagnement/référente Métro d'ULISSE Services et le directeur d'ULISSE ont suivi un équipage composé d'un chauffeur et de deux ripeurs, dont un salarié en parcours d'ULISSE Services. Cette action nous a permis de nous confronter à la dure réalité de leur travail dans un souci permanent de service public, pour ainsi mieux appréhender les compétences nécessaires au métier de ripeur. Merci encore à l'ensemble des agents pour leur accueil et les échanges pendant et à la suite de la tournée.



Séries de témoignages au Département

En juin dernier, plusieurs salariés d'ULISSE ont participé à une rencontre mettant en lumière le dispositif d'accompagnement mis en place par le Département : le Parcours Social Santé d'Insertion. 3 salariés en parcours d'ULISSE Services étaient présents. Parmi eux Mme M qui a dépassé sa maladie pour témoigner son parcours devant des élus du Département, des travailleurs sociaux et des professionnels du domaine de l'IAE. Tout au long de son parcours chez ULISSE Services, Mme M, qui a une reconnaissance RQTH, a occupé plusieurs postes et notamment agente d'accueil au Département. Depuis sa sortie en août 2023, la confiance est revenue, et elle a surmonté ses problématiques relationnelles puisqu'elle a intégré un DUT information communication parcours informations numériques dans les organisations. Elle suit cette formation en alternance au service communication et documentation du Département pour une durée de 18 mois.



Partenariat Ville de Grenoble

C'est un partenariat qui rassemble 3 associations intermédiaires du territoire (MFI, Travail et Partage et ULISSE Services) pour répondre aux demandes de remplacement d'agents de la ville de Grenoble. Dès le lancement du partenariat, ULISSE Services a mis à disposition un aide-magasinier au service des sports et un agent de restauration collective. Globalement satisfaite par le travail de nos structures, la Ville de Grenoble devrait renouveler le partenariat pour l'année 2024.



Le mot du président

ULISSE Intérim

ULISSE Intérim a connu une année 2023 très encourageante et même revigorante, tant sur le plan de l'activité que sur ses résultats financiers.

En effet, ULISSE Intérim a délégué des salariés en parcours d'insertion dans 56 entreprises dont 23 nouveaux clients.

Le chiffre d'affaires a progressé à 1 330 k€ soit +33% par rapport à l'an dernier, avec pour mémoire le CA de 2019 qui était de 1 148 k€. Avec un résultat d'exploitation qui a été excédentaire de 77 083 € (soit +221%).

Dans un contexte de plus en plus complexe, avec des difficultés croissantes sur le recrutement, les profils et la motivation des candidats, l'équipe a fait un travail remarquable avec un engagement pour développer l'activité, favoriser l'intégration et la formation. Pour aboutir au final, à un taux de sorties dynamiques satisfaisant et qui a été de plus, revalorisé par l'excellent travail de l'ECCRU. Ce qui a permis de relever les pourcentages de sorties dynamiques annoncés dans les DUI de 35% à 45%.

Sur les sorties, même si les chiffres sont importants, il faut considérer l'objectif des missions d'intérim comme un processus de remise en confiance en autonomie dont les effets ne sont pas toujours mesurables à court terme.

Concernant les perspectives, l'exercice 2024 démarre assez favorablement même si la fin de chantiers de TP importants sur l'agglomération grenobloise, nous impose de continuer et d'amplifier l'effort entrepris de diversification en termes d'activités. Ce qui priorise l'importance de la prospection pour dénicher aussi bien de nouveaux clients que de nouveaux profils. C'est un défi à la hauteur de l'implication de l'équipe en place, qui a à cœur de poursuivre cette orientation afin de confirmer la place d'ULISSE Intérim comme acteur important et reconnu de l'inclusion par l'emploi sur notre bassin de vie.

En tant que nouveau président d'ULISSE Intérim, je tiens à remercier toute l'équipe des CAP qui font un travail de qualité grâce à leurs compétences et leur engagement .

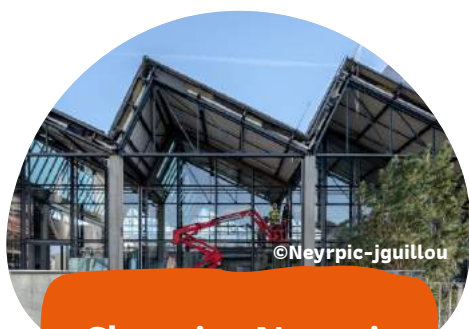
Jean-Jacques PIERRE
Président d'ULISSE Intérim

ULISSE Intérim

Agent de tri chez PAPREC

En France depuis 2001, Mr T a 56 ans. Ses seules expériences en France sont quelques jours de plongée en restauration, et un peu plus d'un an sur un poste d'agent de tri des déchets. Mr T, ne sait ni lire, ni écrire. En rejoignant ULISSE Intérim, il souhaite accéder à l'emploi pour trouver un logement et stabiliser sa situation familiale et financière.

Volontaire et motivé, il occupera un poste d'agent de tri des déchets chez notre partenaire PAPREC. Il réalisera ainsi une formation à la sécurité. Durant son parcours, nous avons réalisé des démarches pour l'accès au logement en lien avec le FASTT et son assistante sociale. Tout au long de sa mission, les retours sont toujours très positifs tant de son côté que de celui de l'entreprise. En avril 2023, il accède à un logement pour lui et sa famille grâce à son assistante sociale. En octobre 2023, il signe un CDIE pour travailler au sein de PAPREC avec l'agence emploi Samsic.



Chantier Neyrpic

Le projet Neyrpic s'est poursuivi en 2023 et notre collaboration avec trois entreprises présentes sur le chantier a pu se solidifier. Depuis le mois de janvier 2023, une dizaine de salariés ont pu découvrir ce chantier de grande ampleur.

Accompagnés, formés et bien intégrés, ils ont ainsi pu développer de nouvelles compétences.

Merci à nos partenaires CUNIN COUVRACIER, PERMATECH et ALBA-BIE pour leur engagement en faveur de l'emploi et de permettre à nos salariés de suivre les formations qui leurs sont utiles (travail en hauteur, cours de français...)



Le BTP se féminise

En 2023, ULISSE Intérim a mis à disposition du groupe EIFFAGE une assistante conductrice de travaux à temps plein sur le chantier de rénovation urbaine de la Villeneuve.

Elle est diplômée en génie civil au Togo où elle a validé une licence professionnelle. Elle a ensuite suivi un master en France.

À la clé de son expérience chez EIFFAGE, une embauche en CDI pourrait lui être proposée.

Dans les perspectives d'ULISSE Intérim, un accent sur l'accès au BTP pour les femmes se voit être mis en place.



Le mot du président

ULISSE Énergie

Comme je l'avais évoqué il y a un an dans mon rapport, l'année 2023 a été marquée par la perte du marché, de façon brutale, avec le CCAS de la Ville de Grenoble, représentant environ 40% de notre activité d'accompagnement des ménages en précarité énergétique. Cela a évidemment eu des répercussions importantes, tant sur le plan économique que sur celui des parcours d'insertion réalisés.

Il est pour moi important de noter ici que sur ces deux plans, nous avons eu un soutien significatif et réconfortant de l'Etat représenté par la DDETS, du Département et de la Métro principalement. Et il était important pour nous d'avoir confirmation qu'au-delà du modèle économique d'ULISSE Energie, les représentants des collectivités nous soutiennent sur ces deux aspects, précarité et insertion.

Partant de ce constat, les résultats financiers laissent apparaître un léger déficit qui masque une baisse d'activité compensée par les soutiens financiers reçus. Que ceux qui croient en nous soient ici chaudement remerciés. Notre trésorière aura l'occasion de détailler ces éléments. Au niveau des chiffres de l'inclusion, on peut noter malgré tout un taux réel de sorties dynamiques de 50%, certes sur un effectif réduit.

La situation n'est malgré tout pas aussi sombre que cela. En effet, fidèles aux principes d'action d'ULISSE qui revendique le droit à l'expérimentation, cette année nous a permis d'essayer, évaluer, ajuster, déployer, démarche qui a construit les réussites d'ULISSE.

L'excellente collaboration que nous avons avec le Département a permis de démarrer de nouvelles actions auprès de nos publics. Elle a permis par exemple de construire une action en partenariat avec EDF. Les fournisseurs d'énergie ont l'obligation d'informer les collectivités (départements et communes) des situations d'impayés des ménages. Ces listings sont insuffisamment exploités à ce jour, et une expérimentation a démarré sur plusieurs communes, consistant à appeler ces ménages et leur proposer un accompagnement visant à réduire leur dette et leurs dépenses d'énergie. Cette action devra être déployée en 2024 grâce au soutien financier d'EDF.

Vous le voyez, les idées ne manquent pas lorsque plusieurs acteurs agissent dans le même sens. De la même manière, il nous faut honorer nos marchés actuels avec le Département, la Métro et les CCAS en convention. C'est une piste d'amélioration qu'il nous faut encore plus travailler.

Je n'oublie pas les personnes qui ont fait vivre ULISSE Energie en 2023 dans ce contexte, notamment notre coordinateur ainsi que notre « historique » chargé d'accompagnement qui a quitté ses fonctions en milieu d'année, mille mercis à eux ! Les fonctions d'encadrement technique ont été aussi perturbées, mais les pistes sont bonnes pour redonner du dynamisme à ce poste-clé.

Pour conclure, je dois vous informer qu'après 10 ans de présidence, je quitte le bateau ULISSE Energie, qui continuera à affronter les tempêtes comme il l'a fait par le passé, mais acceptera les météos plus calmes avec son nouveau capitaine !

Je vous remercie vivement de tous ces moments riches que j'ai pu vivre grâce à vous tous, partenaires, administrateurs, salariés, bénévoles, merci !

Alain BUTTARD
Président d'ULISSE Énergie

ULISSE Énergie

Mme LC, projet de création d'entreprise

Mme LC a postulé chez ULISSE Energie par le biais d'un autre salarié en parcours, qui nous l'a recommandé. Dès le départ, son projet professionnel est clair : une création d'entreprise dans l'artisanat. A l'époque elle touche l'ASS et est demandeuse d'emploi très longue durée et a plus de 50 ans. Lors de son parcours, elle réalisera plusieurs immersions chez des fabricants, installateurs de poêles de masse, ainsi qu'une formation de 4 jours au Greta du Limousin « Dimensionnement aéraulique poêle de masse ». Tout cela afin de créer sa structure de construction de poêle de masse. Une dernière immersion a ainsi pu lui être proposée sur une durée de 3 semaines dans une entreprise de construction écologique et de poêles de masse (SCOP MVHabitation) dans l'Ariège. Volontaire, elle a participé activement aux vidéos de sensibilisation aux éco-gestes en partenariat avec le Dauphiné Libéré. Elle quitte la structure en mai 2023 avec plusieurs nouveaux atouts pour faciliter son projet professionnel (formation, stages...). Cependant, pour diverses raisons, notamment des soucis de santé, elle n'a finalement pas monté sa structure.



Journée de la précarité énergétique

Pour l'occasion, l'équipe d'ULISSE Énergie a animé un atelier maîtrise de l'énergie à l'ensemble des salariés du groupe. Un atelier qui a pour but d'échanger sur les bons gestes à avoir pour réduire ses consommations en énergie et ses factures.

Différentes thématiques sont abordées : chauffage, électricité, eau, ventilation.

Chacun des participants a pu repartir avec les bonnes pratiques à appliquer dans leur logement.



Accompagnement à la maîtrise des consommations d'eau

Un nouvel accompagnement a été mis en place par ULISSE Énergie sur la consommation d'eau, en partenariat avec Grenoble Alpes Métropole.

L'objectif de cette collaboration est de guider et accompagner les ménages pour comprendre leur consommation et les sensibiliser aux économies d'eau via un diagnostic spécifique à leur domicile. Ce travail de sensibilisation a été réalisé par les conseillers (relevés de compteurs, analyse des factures d'eau, éco-gestes, installation de matériel hydro-économe...).



Conférence départementale de l'habitat

Le 12 décembre 2023 avait lieu la 13ème édition de la Conférence départementale de l'habitat.

Au sein de l'hémicycle du Département, ULISSE Énergie a évoqué son action dans la lutte contre la précarité énergétique. Pour illustrer notre quotidien, nous avons partagé le témoignage d'une ancienne bénéficiaire du dispositif SOLENI, aujourd'hui conseillère chez ULISSE Énergie.



Expérimentation des listings EDF

En 2023, ULISSE Energie a lancé une expérimentation aux côtés d'EDF et du Département permettant l'exploitation de listings de ménages en situation d'impayés. C'est une obligation pour les fournisseurs d'énergie de transmettre ces informations aux collectivités (Département, CCAS...), afin qu'ils puissent accompagner leurs usagers. C'est dans ce cadre qu'ULISSE Energie est intervenu sur les communes de La Tour Du Pin et de La Mure afin de proposer à ces ménages un accompagnement gratuit à la maîtrise de l'énergie. Le partenariat devrait s'intensifier sur 2024.



PERSPECTIVES 2024

Support RH

Réalisé 2023

- Automatisation des CDDI par publipostage,
- Mise en place de la prévoyance pour tous les salariés d'ULISSE Energie,
- Formation CEGID sur le paramétrage des dossiers paies,
- Prestation RH/paie pour Fabricanova

Perspectives 2024

- Mise à jour des six Règlements Intérieurs,
- Ouverture d'un nouveau poste assistant-e RH / gestionnaire de formation,
- Ingénierie prévoyance sur la spécificité de l'AI.

CSE

Réalisé 2023

- Stagiaire « analyste de données » pour la construction de la BDESE

Perspectives 2024

- Tenue des élections du CSE en mars et acculturation des nouveaux élus dont salariés en parcours,
- Formation économique de tous les élus.

Finance

Réalisé 2023

- Dérogation ZFE pour continuer à utiliser les véhicules UGS jusqu'en 2026,
- Etude de faisabilité pour des travaux de rénovation énergétique des locaux (UGS BDM SMH & ULISSE Energie) par le cabinet NA Architecture

Perspectives 2024

- Recherche de solutions autres que l'achat pour la flotte de véhicules ZFE,
- Actualisation des seuils de rentabilité des activités de l'AI et l'ETI,
- Finalisation de gestion commune des achats d'EPI à l'échelle du GES,
- Recherche de solutions technico-juridiques pour améliorer les conditions de travail dans les locaux UGS BDM SMH & ULISSE Energie

Systemes d'information

Réalisé 2023

- Passage des applications CEGID/Quadra sur le Cloud,
- Stagiaire « analyste de données »,
- Choix d'un prestataire unique et implémentation du projet de regroupement des prestations SI (IPComm),
- Travail de relance de Cap3C pour le développement de GDS

Perspectives 2024

- Automatisation des reporting activités & inclusion,
- Sensibilisation à la cyber sécurité et la formation bureautique et applicative aux métiers du groupe,
- Déploiement de GDS sur l'Atelier,
- Dématérialisation des feuilles d'heures de professionnels d'encadrement et de la gestion des congés.

ULISSE SCIC

Réalisé 2023

- Choix de l'OTI et réalisation de l'audit,
- Poursuite et consolidation de l'ECCRU,
- Première version de la formation adaptation au changement climatique,
- Création du poste de chargée de développement des compétences en adaptation au changement climatique

Perspectives 2024

- Revue de la raison d'être,
- Mise en place d'objectifs statutaires et travail sur les objectifs opérationnels de chaque structure,
- Animation des collèges professionnels (collectivités locales, structures ESS et entreprises),
- Engagement dans la CEC Alpes (Convention des Entreprises pour le Climat),
- Consolidation et déploiement de la formation adaptation au changement climatique basée sur la fresque du climat adaptée, diagnostic décarbon'action.

Fabricanova Pôle R

Réalisé 2023

- Embauche de la cheffe de projet coopération et économie circulaire,
- Déménagement de l'Atelier depuis CEMOI vers le Pôle R (nouveaux clients station lavage),
- Déménagement des 3 encadrants techniques collectes externes depuis la Ressourcerie vers le Pôle R,
- Ouverture et exploitation de la Donnerie Dépose Minute,
- Démarrage du marché de collecte d'objets volumineux sur rdv

Perspectives 2024

- Renouvellement du marché collecte objets volumineux,
- Développement de la Donnerie Dépose Minute,
- Groupe de Travail commercialisation,
- Finalisation du projet de refonte de la gouvernance de la SCIC.

Réalisé 2023

- Diversification des activités sur ULISSE Energie (EDF via Département),
- Expérimentation des premières mises à disposition à la ville de Grenoble sur ULISSE Services,
- Développement du partenariat Paprec sur ULISSE Intérim,
- UGS Ressourcerie : hausse des chiffres d'affaires sur Label Emmaüs et Brocante de Mamie (partenariat Kiabi)

Perspectives 2024

- UE : poursuite et renforcement du traitement des listing impayés EDF,
- US : maintien du marché collecte et travail sur réponse marché ville de Grenoble ,
- UI : consolidation du partenariat Paprec, développement restauration,
- UGS Chantier : expérimentation de reconditionnement de bureau pro + démarrage du marché GAM pour lot peinture Grenoble,
- UGS Atelier : expérimentation de démantèlement pour récupération d'aimants, UGS Ressourcerie : travaux d'embellissement et d'agence de la boutique Capuche.

Organisation RH du GES

Réalisé 2023

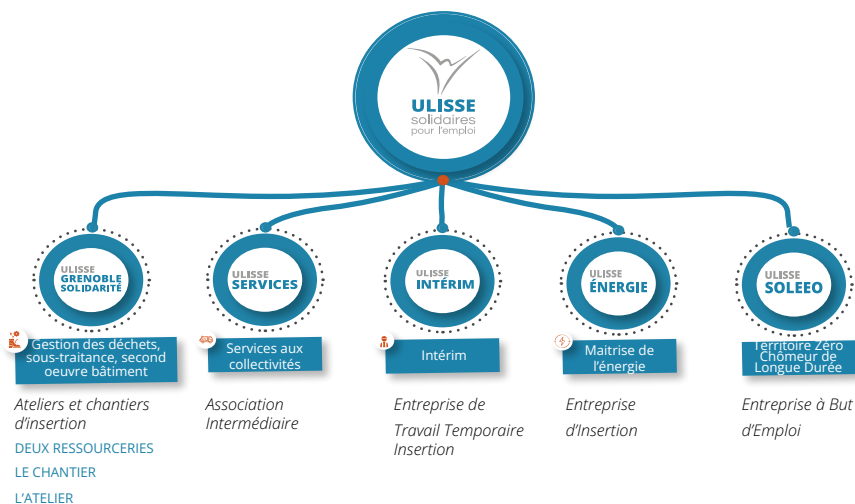
- UGS : création d'un 3ème poste d'encadrant technique Atelier (gestion station lavage), transfert des personnels et des activités vers le site Pôle R (bâtiment B et A)
- Poste d'accompagnement partagé sur UI (CAP) et UE (CIP)

Perspectives 2024

- Intégration de tous les salariés de SOLEEO dans le GES, renfort de nos compétences juridiques en droit social et commercial

Territoire Zéro Chômeur de Longue Durée est une expérimentation nationale qui vise à résorber le chômage de longue durée et de proposer à toutes les Personnes Privées Durablement d'Emploi qui le souhaitent, un emploi à durée indéterminée (CDI) à temps choisi, en développant des activités utiles pour répondre aux

besoins des divers acteurs du territoire. Ces activités sont portées par une Entreprise à But d'Emploi (EBE). Sur le territoire grenoblois, La Métropole a déposé une candidature pour le territoire d'Echirrolles Ouest en octobre 2021. L'Association SOLEEO a été créée en 2022.



L'ANNÉE COMPTABLE

Les règles de répartition des charges inter associations entre les entités du GES ULISSE sont établies de la manière suivante :

- Les charges liées aux fonctions support (portées par ULISSE) sont réparties selon les critères particuliers suivants : « Directeur Exécutif, Secrétaire Générale, Assistante de Direction, Comptable, Communication : prorata du CA total de chaque entité ». « Gestionnaire Paies, Assistants RH, Gestionnaire Formation, Assistante de Direction (mission achats / moyens généraux) : prorata du nombre moyen de salariés par entité sur un an ».
- Les charges de fonctionnement sont réparties selon le prorata du nombre d'ETP par entité.

La parole de la trésorière

ULISSE

Le chiffre d'affaires de la SCIC ULISSE correspond principalement à la refacturation des fonctions de support aux SIAE du GES. Il inclut également les prestations de services réalisés pour l'EBE SOLEEO et pour la SCIC Fabricanova. Il augmente de 7,7% en 2023.

Le total des produits augmente un peu moins (+5.5%) en raison principalement d'une baisse sur les remboursements de formation qui avaient été particulièrement élevés en 2022.

Les charges d'exploitation sont en hausse de 33K€ soit 6%. L'essentiel de cette augmentation provient des salaires et charges sociales (+ 37k€) et s'expliquent par le changement de règle sur le provisionnement des congés payés pendant les arrêts maladie. Si l'on exclut cet effet les salaires n'augmentent que de 2%.

Le résultat d'exploitation se maintient à un niveau positif à + 1k€. Le résultat net est similaire.

La SCIC mettant la totalité de ses résultats en réserve n'est pas soumise à l'Impôt sur les sociétés.

Les fonds propres sont en augmentation de 167k€ à 170k€.

Pour 2023, le coefficient de charges facturé aux SIAE avait été maintenu à 12%. Au vu de la nouvelle structure de charges de la SCIC il est proposé d'augmenter ce ratio à 14% pour 2024.

Florence BILLAT

Chiffres clés ULISSE

CHIFFRE D'AFFAIRES	SUBVENTIONS	PRODUITS D'EXPLOITATION	CHARGES D'EXPLOITATION	RESULTAT D'EXPLOITATION	RESULTAT NET	FONDS PROPRES
552 753 €	8 667 €	572 354 €	571 127 €	+1 227 €	+1 229 €	+169 837 €

Commentaires préliminaires sur les associations du GES

Les associations du GES ont clôturé le 31 décembre 2023 les comptes de leur exercice comptable.

La durée de l'exercice a été de 12 mois.

Nous vous rappelons que notre comptabilité est tenue selon les méthodes comptables des associations loi 1901. Un commissaire aux comptes assure la certification de l'association Grenoble Solidarité.

Les résultats financiers 2023 des quatre associations du GES sont bons, voire excellents, à l'exception d'ULISSE Energie qui a été impacté comme prévu par la perte d'un marché majeur. Ces résultats ont été acquis dans un contexte toujours tendu et ils confirment dans la durée que le modèle de pilotage mis en place par ULISSE lui permet de maîtriser son développement malgré les aléas de l'environnement économique.

La parole de la trésorière

ULISSE Grenoble Solidarité

Les résultats de Grenoble Solidarité sont marqués par une troisième année consécutive de forte croissance de l'activité. Le rentabilité est en légère baisse mais reste excellente.

Le Chiffre d'Affaires (CA) de 2023 est en hausse de 10%, ce qui est remarquable après l'augmentation de 33% de 2022. Il s'établit à 1 226 k€.

Après deux années 2021 et 2022 très dynamiques, toutes les activités ont dépassé les objectifs à l'exception du débarras, avec une croissance particulièrement soutenue pour le Chantier.

Concernant l'activité Ressourcerie, elle est globalement stable après une année 2022 de très forte croissance. La croissance dans les boutiques a dépassé les objectifs mais a été compensée par une baisse sur l'activité débarras qui avait été gonflée en 2022 par l'opération sur la Poste de Grenoble.

L'Atelier a également légèrement baissé en chiffre d'affaires, mais 2022 était exceptionnelle, et l'objectif de 2023 a été largement dépassé.

L'activité Chantier a été très dynamique et en croissance pour

la 3ème année consécutive (+10%), grâce en particulier à la collaboration avec le CROUS et à l'ajout de la 3ème équipe.

Les subventions d'exploitations augmentent de 8%, légèrement moins que l'augmentation de 9.5% des ETP conventionnés (43,44 contre 39,68 en 2022).

Les charges d'exploitation n'augmentent que de 15%, sensiblement plus que les produits d'exploitation.

Ce sont les achats et les charges externes qui tirent cette augmentation. Plusieurs facteurs expliquent cette évolution : GS a cru plus vite que les autres associations et absorbent donc une plus grande part des frais de structure du GES, l'augmentation des coûts de matériaux sur le chantier et l'augmentation des coûts informatiques (investissement faits en 2023 pour rationaliser les fournisseurs d'infrastructure qui permettront des gains de productivité à partir de 2024). La masse salariale (salaires et charges sociales) augmentent de 10,6%, en ligne avec l'activité.

Le résultat d'exploitation se monte à 65k€, soit près de 5% du Chiffre d'affaires.

Le résultat net est de 41k€.

Une charge exceptionnelle de 26k€ a été passée correspondant au redressement du contrôle URSSAF, portant sur un départ à la retraite.

A la fin de l'exercice, les fonds propres sont en hausse et s'établissent à 450k€, un niveau donnant à Grenoble Solidarité une assise solide pour son développement et ses projets futurs.

La situation de trésorerie de GS est excellente (378 k€ de disponibilités à la fin de 2023) et GS continue de rembourser le Prêt Garanti par l'État de 145 k€ accordé en 2020 .

Perspectives 2024 :

La bonne dynamique d'activité se confirme sur le début de 2024. Cependant GS va continuer à faire face en 2024 à des défis d'importance avec la montée en puissance des activités en collaboration avec Fabricanova et la consolidation du modèle économique des donneries. La gestion attentive de ces changements sera nécessaire toujours indispensable pour maintenir la bonne tendance sur la rentabilité.

Florence BILLAT

Chiffres clés ULISSE Grenoble Solidarité

CHIFFRE D'AFFAIRES	SUBVENTIONS	PRODUITS D'EXPLOITATION	CHARGES D'EXPLOITATION	RESULTAT D'EXPLOITATION	RESULTAT NET	FONDS PROPRES
1 226 405 €	1 455 989 €	2 808 101 €	2 743 401 €	+ 64 700€	+ 41 401 €	+ 449 574 €

*Les règles de répartition des charges inter associations entre les entités du GES ULISSE sont établies de la manière suivante : voir page 32.

La parole de la trésorière

ULISSE
SERVICES

ULISSE Services a vu son chiffre d'affaires se contracter pour la troisième année consécutive. Le CA s'établit à 1 161 k€, soit une baisse de -9,7%, et il est également en dessous de l'objectif de 6%. La baisse du marché des ripeurs avec la Métro n'a pas encore pu être compensée par le développement en cours des autres activités.

Les produits ne baissent que de 7,5% grâce à l'augmentation de la refacturation inter-association pour les services informatiques.

Les subventions d'exploitation ne baissent que de 4%, sensiblement moins que les ETP réalisés (27,6 en 2023 contre 31,9 en 2022).

Les charges d'exploitation baissent de 8.3% permettant une légère amélioration de la rentabilité. Les achats et charges sont à la hausse de 5%. Cette hausse est due pour la plus grande part aux coûts informatiques (projet de restructuration et hausse des coûts de logiciels) qui sont compensés dans les produits en refacturation inter-association. Hors coûts informatiques les charges sont stables.

Le total de la masse salariale (salaires et charges) baisse de 11%, plus que le chiffre d'affaires traduisant une amélioration globale du taux de marge.

Malgré la contraction de l'activité, le bon contrôle des charges et des taux de marge a permis d'atteindre un résultat d'exploitation positif de 39k€.

Le résultat net est positif de 40k€, très proche du résultat d'exploitation.

De ce fait, les fonds propres augmentent à 357 k€ et sont à un niveau très satisfaisant.

Pour 2024 les efforts continueront de porter sur la diversification des activités et des clients, avec la prospection de marchés avec de nouvelles communes et aussi sur le renouvellement du marché des ripeurs avec la Métro.

Florence BILLAT

Chiffres clés ULISSE Services

CHIFFRE D'AFFAIRES	SUBVENTIONS	PRODUITS D'EXPLOITATION	CHARGES D'EXPLOITATION	RESULTAT D'EXPLOITATION	RESULTAT NET	FONDS PROPRES
1 161 390 €	73 457 €	1 376 979 €	1 337 986 €	+ 38 993 €	+ 40 313 €	+357 322 €

*Les règles de répartition des charges inter associations entre les entités du GES ULISSE sont établies de la manière suivante : voir page 32.

La parole de la trésorière

ULISSE INTÉRIM

Le Chiffre d'Affaires d'ULISSE intérim a augmenté de 33% en 2023, en très forte croissance après 3 années de baisse ou de stagnation. Il s'agit d'une très belle performance, très au-dessus de l'objectif, marquée par une activité soutenue tout au long de l'année en particulier dans le secteur des travaux publics. Le CA s'établit à 1117k€ et a retrouvé son niveau d'avant la crise sanitaire.

Les subventions d'exploitation augmentent de 32%, en ligne avec le chiffre d'affaires. Le nombre d'ETP (Equivalent Temps Plein) d'insertion réalisé a été de 26,20, en augmentation de 23% par rapport à 2022.

Face à des produits d'exploitation en forte hausse, la hausse des charges d'exploitation a été contenue à 20%, donc inférieure au Chiffre d'affaires, permettant une très nette amélioration de la rentabilité.

Les frais généraux augmentent de 10% seulement, le budget formation bénéficiant de remboursements après des années 2021 et 2022 de fort investissement. La maintenance informatique augmente de 48% à la suite du projet mené en 2023 pour rationaliser les prestataires d'infrastructure. Une dépréciation de 16K€ a été enregistrée sur une créance client dans le cadre d'un marché avec la Métro mais elle a été en partie compensée par une aide exceptionnelle de la Métro.

La masse salariale totale (salaires et charges) augmente de 22%. Les salaires augmentent de 24%, la hausse sur les salaires des salariés en parcours étant en partie compensée par une baisse sur les salariés permanents en raison d'absences maladies. A la suite des bons résultats tout au long de 2023 l'embauche d'un troisième CAP a été confirmée en fin d'année. Les charges sociales augmentent de 15% et le ratio masse salariale/CA est historiquement bas (83%) contribuant aussi à améliorer la rentabilité.

Le résultat d'exploitation est excellent (77k€) avec un niveau d'activité bien au-dessus du seuil de rentabilité et des charges d'exploitation augmentant moins vite que l'activité.

Une charge exceptionnelle de 20k€ a été passée correspondant au redressement du contrôle URSSAF, dû à une erreur de paramétrage sur la taxe sur les transports sur le logiciel de paie qui a été corrigée depuis.

Le résultat net est de 57k€ et permet donc une reconstitution des Fonds Propres après trois années de pertes. Ils se montent à 168K€.

Un bon démarrage de l'activité en 2024 laisse espérer la poursuite de l'amélioration cette année avec notamment de nouvelles activités dans la gestion des déchets.

Florence BILLAT

Chiffres clés ULISSE Intérim

CHIFFRE D'AFFAIRES	SUBVENTIONS	PRODUITS D'EXPLOITATION	CHARGES D'EXPLOITATION	RESULTAT D'EXPLOITATION	RESULTAT NET	FONDS PROPRES
1 117 212 €	140 066 €	1 330 642 €	1 253 559 €	77 083 €	57 235 €	+167 802 €

La parole de la trésorière

ULISSE
ÉNERGIE

Le chiffre d'affaires d'ULISSE Energie est en baisse très significative de 37% en 2023, poursuivant la décroissance amorcée en 2022 en raison de la réduction de l'activité pour le CCAS de Grenoble. L'activité finit très en dessous de l'objectif malgré les efforts déployés pour compenser cette réduction.

Le total des subventions est stable (+1%). Les aides au poste sont logiquement en baisse de 31%, en lien avec celle des ETP réalisés (3,56 en 2023 contre 4,86 en 2022). A noter que le Département a maintenu sa contribution malgré une proportion de RSA inférieure aux objectifs. La contribution exceptionnelle de EDF de 30K€, enregistrée en subventions diverses, permet de compenser la baisse des aides aux postes.

Au total les produits d'exploitation baissent de 19%. Ils incluent le reliquat de contribution de 5000€ en provenance de Don de Chaleur suite au partenariat noué en 2022.

Les charges d'exploitation bien qu'en baisse (17%), ne peuvent pas être réduites en proportion de la chute du chiffre d'affaires. Les achats et charges externes sont en légères progression, essentiellement à cause de la contribution (fixe) aux charges de structure du GES. Par contre, la masse salariale a baissé de 23%, à la suite de la réduction des ETP réalisés et aussi d'absences chez les salariés permanents.

Le résultat d'exploitation est négatif à -4k€, en conséquence directe du manque d'activité. La perte, bien que décevante, a malgré tout été limitée grâce aux efforts pour compenser la baisse d'activité et contrôler les dépenses.

Le résultat net est similaire, à -4k€.

Les Fonds Propres sont donc en légère baisse et restent négatifs à -26k€.

Pour 2024 la recherche de nouvelles activités reste une priorité mais c'est un objectif de long terme et la mobilisation d'aides exceptionnelles sera nécessaire pour garantir à ULISSE Energie les ressources nécessaires à son fonctionnement.

Florence BILLAT

Chiffres clés ULISSE Énergie

CHIFFRE D'AFFAIRES	SUBVENTIONS	PRODUITS D'EXPLOITATION	CHARGES D'EXPLOITATION	RESULTAT D'EXPLOITATION	RESULTAT NET	FONDS PROPRES
76 989 €	86 224 €	171 811 €	176 167 €	- 4356 €	- 4355 €	- 26 141 €

*Les règles de répartition des charges inter associations entre les entités du GES ULISSE sont établies de la manière suivante : voir page 32.



Lexique

Nos documents sont souvent remplis de sigles qui restent peut-être un mystère pour vous. Il est temps aujourd'hui de vous aider à y voir plus clair !

ACI : Atelier et Chantier d'Insertion

AI : Association Intermédiaire

CAP : Chargé d'Accompagnement et de Placement

CIP : Chargé d'Inclusion Professionnelle

EBE : Entreprise à But d'Emploi

EI : Entreprise d'Insertion

ETP : Equivalent Temps Plein

ETTI : Entreprise de Travail Temporaire d'Insertion

ECCRU : Espace Coopératif et Convivial du Réseau ULISSE

DUI : Document Unique Insertion

FLE : Français Langue Étrangère

GES : Groupe Économique Solidaire

GDR : Gestion des Données d'une Recyclerie

GDS : Gestion des Stocks

IAE : Insertion par l'Activité Économique

PMSMP : Période de Mise en Situation en Milieu Professionnel

PSSI : Parcours Social Santé Insertion

SCIC : Société Coopérative d'Intérêt Collectif

SOLEEO : SOLidarité Emploi à Échirolles Ouest

TZCLD : Territoire Zéro Chômeur de Longue Durée

UE : ULISSE Energie

UES : Unité Économique et Sociale

Crédits

Directeur de la publication

Gérald DULAC

Rédacteur en chef

Jean-Jérôme CALVIER

Rédaction et gestion du projet

Jean-Jérôme CALVIER, Wilfried MERLE,

Mathilde KARLESKIND,

et toutes les équipes ULISSE

Graphisme et mise en page

Mathilde KARLESKIND

Crédits photos et illustrations

Pixabay / Freepiks / ULISSE / Canva

Imprimé par Greencopy

Besoin de nous contacter ?

Siège

1 rue Hauquelin
38000 Grenoble
04 76 44 35 88

Atelier

435 avenue des jeux olympiques
38100 Grenoble
04 76 44 35 88

Agence d'intérim

1 rue Hauquelin
38000 Grenoble
04 76 44 35 88

Services aux Collectivités

1 rue Hauquelin
38000 Grenoble
04 76 44 35 88

Chantier de rénovation

1 rue Hauquelin
38000 Grenoble
04 76 44 35 88

Boutiques ressourceries

Grenoble Solidarité
2 rue Hippolyte Muller
38100 Grenoble
04 76 26 66 94

Brocante de Mamie
17 rue du Pré Ruffier
38400 Saint-Martin-d'Hères
04 76 62 01 10

Soleni

1, rue Hauquelin
38100 Grenoble
04 76 44 35 88

SOLEEO

2, rue Emile Zola
38130 Echirolles
04 76 75 66 53

.....
WWW.U LISSE38.COM



in



f



o



▶