

# Livret d'accueil

## FORMATION CONTINUE & VAE


université  
PARIS-SACLAY

FACULTÉ  
DES SCIENCES  
D'ORSAY


**Formation continue et VAE**

Se former tout au long de la vie





**Denis Merlet**  
Doyen de la  
Faculté des Sciences d'Orsay  
UNIVERSITE PARIS SACLAY  
Professeur à l'Institut  
de Chimie Moléculaire et des  
Matériaux d'Orsay (ICMMO)



**Karine Blondeau**  
Directrice du Service  
de la Formation Continue & VAE  
Faculté des Sciences d'Orsay  
UNIVERSITE PARIS SACLAY  
Enseignant- Chercheur  
à l'Institut de Biologie  
Cellulaire Intégrative (CNRS)

# Bienvenue

Bonjour à tous,

Comment définir en quelques mots la Formation Continue & VAE ?

- **Une devise** et permettre à tous de « *Se former tout au long de la vie* »  
Nous sommes à l'écoute de votre projet et nous vous accompagnerons durant toute votre scolarité.
- **Un portefeuille de services** pour développer la validation de ses acquis, organiser la reprise de ses études, administrer les contrats de professionnalisation de formations spécifiques, ou encore faciliter la montée en compétences de quiconque *via* l'organisation de stages de formation.
- **Des champs disciplinaires variés** en biologie, en chimie, en informatique, en mathématiques, en physique, en sciences de la terre, en histoire des sciences, mais aussi dans l'univers linguistique et dans celui de la musique...
- **Une grande diversité de diplômes nationaux ou de l'université**
- **A tous les niveaux de formation** par l'accès aux études supérieures (DAEU-B), au diplôme de Licence, de Master ou encore de Doctorat.
- **Un engagement TRIPARTITE** : notre partenariat **NOUS** engage à déployer programme et ingénierie pédagogique indispensables à la réussite de votre projet, tandis qu'il **VOUS** engage dans votre assiduité, la véracité des informations transmises et dans votre motivation à réussir. Il engage également **nos partenaires socio-économiques** quant à l'assistance financière indispensable à votre réussite.

Sciences de la vie, sciences et ingénierie, sciences expérimentales, sciences et société, nous vivons dans un environnement professionnel et personnel où nos habitudes, nos connaissances, nos technologies mais également nos aptitudes, sont en perpétuelle évolution.

Nous travaillons dans un monde professionnel où développement, progrès, innovation sont synonymes d'adaptation, d'épanouissement et d'insertion personnelle ;

Où notre Connaissance rime avec Reconnaissance ;

Où la Science, où toutes nos Idées, rythment notre Conscience d'exister.

Dans ce contexte qui vous anime, Vous FORMER et vous TRANSFORMER, je vous souhaite la bienvenue à l'Université PARIS SACLAY et à la Faculté des Sciences d'ORSAY

Karine Blondeau



## Sommaire



Le Service de la Formation Continue & VAE

Vos contacts et leurs rôles

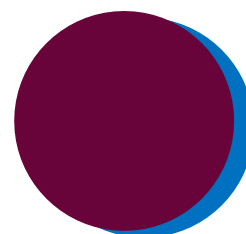
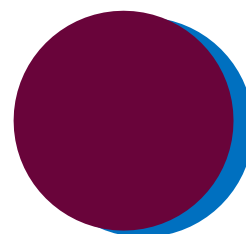
Votre inscription à l'université

Les ressources numériques et documentaires

Les autres ressources accessibles

Vos engagements

Le plan du campus d'Orsay



# Nos missions

**Notre objectif :** vous accompagner dans votre projet de formation  
et ce, *tout au long de votre vie*

## Nos missions :

- Vous informer sur nos formations
- Vous orienter dans votre projet pédagogique
- Vous conseiller dans votre recherche de financement
- Vous renseigner pour vos démarches administratives
- Vous accompagner jusque dans l'aboutissement de votre projet

# Nos services

- ❖ La reprise d'études pour l'obtention d'un diplôme national ouvert à la formation initiale
- ❖ Le développement des connaissances et compétences *via* nos diplômes d'université ou formations diplômantes spécifiques
- ❖ La validation des acquis
- ❖ Les stages de formation professionnelle non diplômants

# Quelques chiffres

**95 %**  
de taux de satisfaction

**30**  
Apprenants  
en stage  
scientifique

**25**  
Elèves en  
reprise  
d'études

**10 VAE**  
Licence  
Master  
& Doctorat

**60**  
Apprenants  
en stage de  
langue

**25**  
Elèves en  
formation  
de niveau  
Bac

**800**  
Diplômés / an

**1200**  
Inscrits en  
formation  
d'optométrie

# Vos contacts



## Le Diplôme Accès aux Etudes Universitaires Scientifiques (DAEU-B)

[Nathalie MICHEL](#)

Responsable : Solange BERTRANDY

## Les validations VAE VAPP VES

[Corinne MOUDIO PRISO](#)

### *La validation des acquis de niveau Licence et Master*

Responsable : Solange BERTRANDY

### *La validation des acquis de niveau Doctorat*

Responsable : Karine BLONDEAU

## Pour une Reprise d'Etude et l'obtention d'un diplôme national

[Corinne MOUDIO PRISO](#)

Responsable : Karine BLONDEAU

## Les formations spécifiques en optométrie

[Secrétariats pédagogiques](#)

Responsable pédagogique : Richard LEGRAS

Responsable adjoint : Yves RIAUX

## L'accès au Diplôme Universitaire des Musiciens Intervenants (DUMI)

[Nathalie MICHEL](#)

Responsable du [CFMI](#)

## L'accès aux autres Diplômes de l'Université (DU)

[Chantal ROULET](#)

## Stages courts de formation au sein de la faculté ou à l'extérieur

### Stages de langues

[Chantal ROULET](#)

Responsable : Karine BLONDEAU

## Pôle TRANSVERSE

Direction : [Karine BLONDEAU](#)

Responsable administrative : [Carole PARIS](#)

Gestion financière et Qualité de service : [Aurore DE CASTRO](#)



## Durant votre formation, prenez contact avec

### Votre référente administrative du service FC & VAE pour

- Inscription administrative
- Suivi du dossier de prise en charge financière
- Convention de formation professionnelle
- Convention de stage FC
- Contrat de professionnalisation
- Relevé d'absences
- Coordination avec l'employeur et/ou l'organisme souscripteur

### La secrétaire pédagogique de votre formation pour

- Inscription pédagogique
- Toute Information concernant le format pédagogique :
  - Emploi du temps,
  - Organisation des cours, des examens
  - MC2C (Modalités de contrôle des connaissances et des compétences)
- Relevés de notes
- Attestation de réussite
- Suivi pédagogique et de présences en cours

Après la validation de votre dossier administratif d'inscription à la formation continue & VAE, il vous reste une démarche à entreprendre ...

## L'inscription à l'université

### Pour une reprise d'études

- **Si inscription en ligne** : suivre la procédure d'inscription administrative (auprès du service de scolarité) à partir du lien publié sur le site de la faculté. Le paiement de la CVEC est alors incontournable. Possibilité de faire une demande de remboursement auprès de l'Agence comptable.
- **Si inscription classique** : télécharger le dossier d'inscription et le retourner au service de scolarité (sur RV ou par courrier) – inutile de joindre la contribution à la CVEC.  
Les stagiaires inscrits en Pré-DAEU(B) ou en DAEU(B) sont exempts de contribution pour la CVEC.

### Pour une VAE

Une procédure d'inscription simplifiée est mise en place, avec une dispense de la contribution à la CVEC. Contacter la cellule VAE.

### Les droits d'inscription

Ils sont à régler en sus de vos frais de formation. Vous serez obligatoirement munie de *votre* autorisation d'inscription fourni par le Service de Formation Continue & VAE avant de vous rendre à la scolarité.

**Votre inscription à l'université ne sera effective que si, une fois votre candidature admise par le responsable pédagogique, vous avez réalisé votre double inscription administrative :**

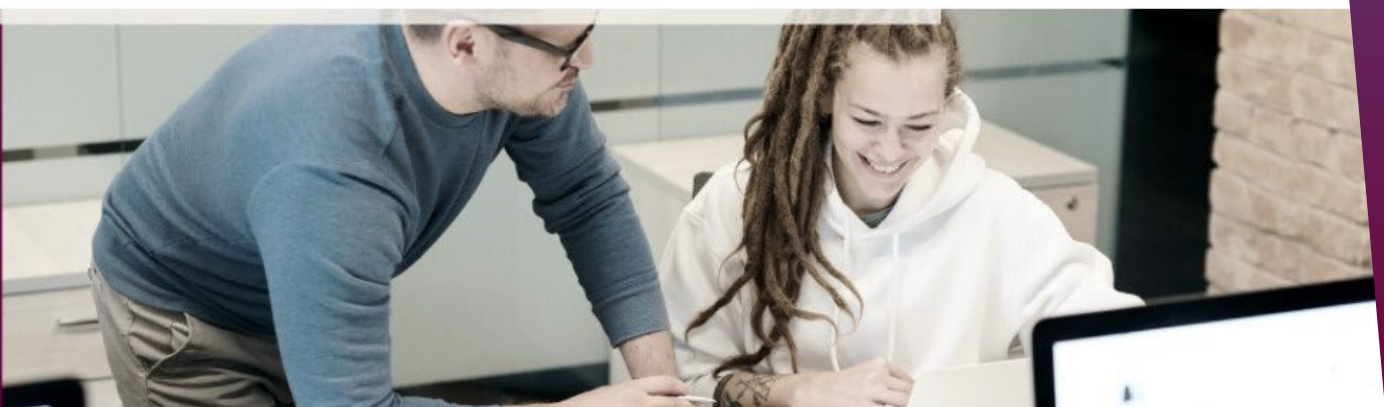
- auprès du Service de Formation Continue et VAE
- auprès du service de scolarité de la faculté des sciences.

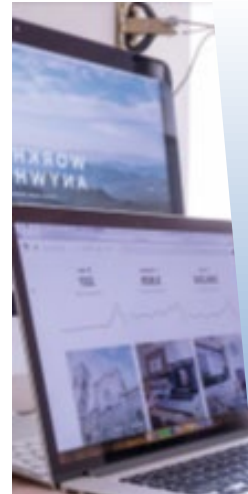
## Votre carte d'étudiant

La carte étudiante vous permet de bénéficier l'accès à de nombreux services



- Emprunt de livres dans les bibliothèques, photocopies
- Ressources numériques et documentaires
- Porte-monnaie électronique IZLY
- Services de restauration CROUS et distributeurs
- Réductions comme les transports en commun, le cinéma, les spectacles
- Nombreux loisirs





## Ressources numériques

Une fois votre inscription au service de la scolarité réalisée,

activez votre compte numérique ADONIS via <https://adonis.universite-paris-saclay.fr/activation>

Obtenez votre adresse e-mail de l'Université Paris Saclay, identifiant (prénom.nom) et un mot de passe.

Créez ensuite votre compte mutualisé donnant accès à la plateforme pédagogique E-campus via <https://identiteutilisateur.fr>

Bénéficiez de tous les documents et ressources pédagogiques déposés par les enseignants sur cette plateforme.

Deux réseaux WIFI sont accessibles sur le campus :

**EDUROAM** à l'accès sécurisé **EDUSPOT** à l'accès non sécurisé

Vous disposez également gratuitement d'un accès à la plateforme Microsoft Office 365 durant toute votre scolarité via le lien : <http://portal.office.com>

eCampus

Connexion

eCampus

Bonjour à tous, Bienvenue sur la plateforme eCampus !

Connexion



# Les autres ressources accessibles

## Les ressources documentaires

Vous avez accès à toutes les bibliothèques universitaires mentionnées dans le Guide de l'étudiant, dont la **bibliothèque universitaire** du Bâtiment 407, rue du Doyen Georges Poitou.



## Restauration (voir plan)

A votre disposition, des restaurants universitaires (gérés par le CROUS), des cafétérias (gérées par le CROUS &/ou Société Privé) et des distributeurs.



## Accès et Transport

Par le RER B arrêt Orsay centre ou arrêt Le guichet  
Par bus (lignes 6 et 7)  
En voiture, par la Nationale N118,  
avec 3 sorties Cité université ; Orsay centre et Le Guichet



## Loisirs

Loisirs, arts et culture, sciences et société, activités associatives, animations à la maison des étudiants...

Ces activités sont détaillées dans le [Guide de l'étudiant de l'Université Paris-Saclay](#)



## Infirmierie

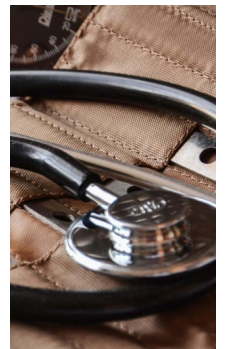
Les infirmeries se situent au bâtiment 452 et au bâtiment 336.

Le Service Universitaire de Médecine Préventive et de Promotion de la Santé (SUMPPS) pour des visites médicales de prévention obligatoire ou des consultations médicales, vous accueille gratuitement au bâtiment 336.

☎ secrétariat : 01 69 15 65 39

☎ infirmerie : 01 69 15 76 07

@ : [sante-etudiants@universite-paris-saclay.fr](mailto:sante-etudiants@universite-paris-saclay.fr)



## Situation d'handicap

S'il vous est nécessaire d'obtenir un Plan d'Accompagnement de l'Etudiant Handicapé (PAEH), prenez rendez-vous auprès du médecin du service de médecine préventive étudiante de l'Université.

(Voir ci-dessus SUMPPS) et contactez le service [handicap.etudiant@universite-paris-saclay.fr](mailto:handicap.etudiant@universite-paris-saclay.fr)



Ce plan d'aménagement sera transmis au service handicap et études de la faculté des Sciences d'Orsay. Le référent handicap transmettra à l'équipe pédagogique les mesures nécessaires à mettre en place pour faciliter vos études universitaires.

## Sécurité et gestes barrières

Il est obligatoire de toujours respecter les mesures en vigueur. Protégeons-nous protégeons les uns des autres.





# Vos engagements

**Vous êtes lié.es par un contrat administratif et pédagogique passé avec la faculté des sciences :**

Vous vous engagez :

- à disposer d'une assurance « Responsabilité civile »
- à être assidu.e à la formation suivie selon son emploi du temps
- à prévenir le Service administratif de Formation Continue & VAE et le Responsable Pédagogique en cas d'absence et fournir un arrêt de travail ou un certificat d'absence justifié.
- à respecter le Règlement Intérieur de l'Université.
- à respecter les termes du contrat signé avec le Service de Formation Continue et VAE.

Tout manquement à ces engagements auprès du Service de Formation Continue & VAE, auprès de l'Université, auprès de votre employeur ou de l'organisme qui finance votre reprise d'études, aura implicitement une conséquence sur la continuité de contrat et le bon déroulement de votre diplomation.

**université**  
**PARIS-SACLAY**

**FACULTÉ**  
**DES SCIENCES**  
**D'ORSAY**

## **Formation continue et VAE**

Se former tout au long de la vie

